

令和5年度 第2回
健康福祉審議会 高齢者福祉分科会

日 時 令和5年11月9日(木)
午後1時30分から
場 所 パトリア3階 会議室3

次 第

1. 開会
会長あいさつ
2. 説明・報告事項
(1) 第8期計画の取り組み状況と課題について
3. 審議事項
(1) 将来推計人口及び被保険者数の推計方法について
(2) 老人福祉計画・第9期介護保険事業計画の基本理念等について
(3) 老人福祉計画・第9期介護保険事業計画の構成及び施策の体系について
4. その他
5. 閉会
副会長あいさつ

七尾市健康福祉審議会 高齢者福祉分科会委員
(高齢者虐待防止ネットワーク運営委員会委員)

No	氏名	委員の所属	摘要
1	あいかわ ひろかず 相川 広一	石川県能登中部保健福祉センター	審議会委員
2	あらかわ ゆみこ 荒川 由美子	七尾市健康まちづくり推進連絡会	
3	いいだ しんいち 飯田 伸一	七尾市地区社会福祉協議会等連合会	審議会委員
4	いいだ まりこ 飯田 眞理子	市民代表	
5	いけの ふみこ 池野 二三子	(公社)石川県看護協会	
6	いしがき ひろし 石垣 博	七尾市老人クラブ連合会	
7	○ いしかわ しずか 石川 静香	(福)七尾市社会福祉協議会	
8	◎ えんやま ひろと 円山 寛人	(一社)七尾市医師会	
9	きたやま たつろう 北山 達朗	七尾市総合福祉施設協議会	審議会委員
10	さの るみこ 佐野 留美子	七尾市女性団体協議会	
11	たけもと ひとし 竹本 等	(公社)石川県薬剤師会七尾鹿島支部	
12	つだ ひでき 津田 英樹	七尾市介護保険事業者連絡会	
13	つぼの つよし 坪野 侃	七尾市民生委員児童委員協議会	
14	はしもと よしこ 橋本 良子	市民代表	
15	よしはら てつや 芳原 哲弥	七尾市介護保険事業者連絡会	

◎会長 ○副会長

※七尾市健康福祉審議会規則第7条により設置(運用は要綱による)

※任期:令和3年4月1日~令和6年3月31日

第 2 章

第 8 期計画の取り組み状況と課題

第 2 章では、第 8 期(令和 3 年度～令和 5 年度)における各施策の取り組み状況(見込み)を検証し、第 9 期の施策展開に向けた課題を整理します。

- 高齢者等の状況
- 各施策の取り組み状況
 - 第 1 節 介護予防の推進
 - 第 2 節 生活支援の充実
 - 第 3 節 住まい・生活環境の整備
 - 第 4 節 在宅医療・介護連携の推進
 - 第 5 節 介護サービスの充実・円滑な運営
 - 第 6 節 認知症施策の推進
 - 第 7 節 権利擁護の推進
- 日常生活圏域とその状況
- 施設整備等の状況
- 第 8 期計画における現状と課題

第2章 第8期計画の取り組み状況と課題

○高齢者等の状況

1 高齢者数

本市の令和5年9月末現在の65歳以上の高齢者人口は19,075人、高齢化率は39.3%となっています。総人口は年々減少していますが、一方で75歳以上の後期高齢者が増加しています。

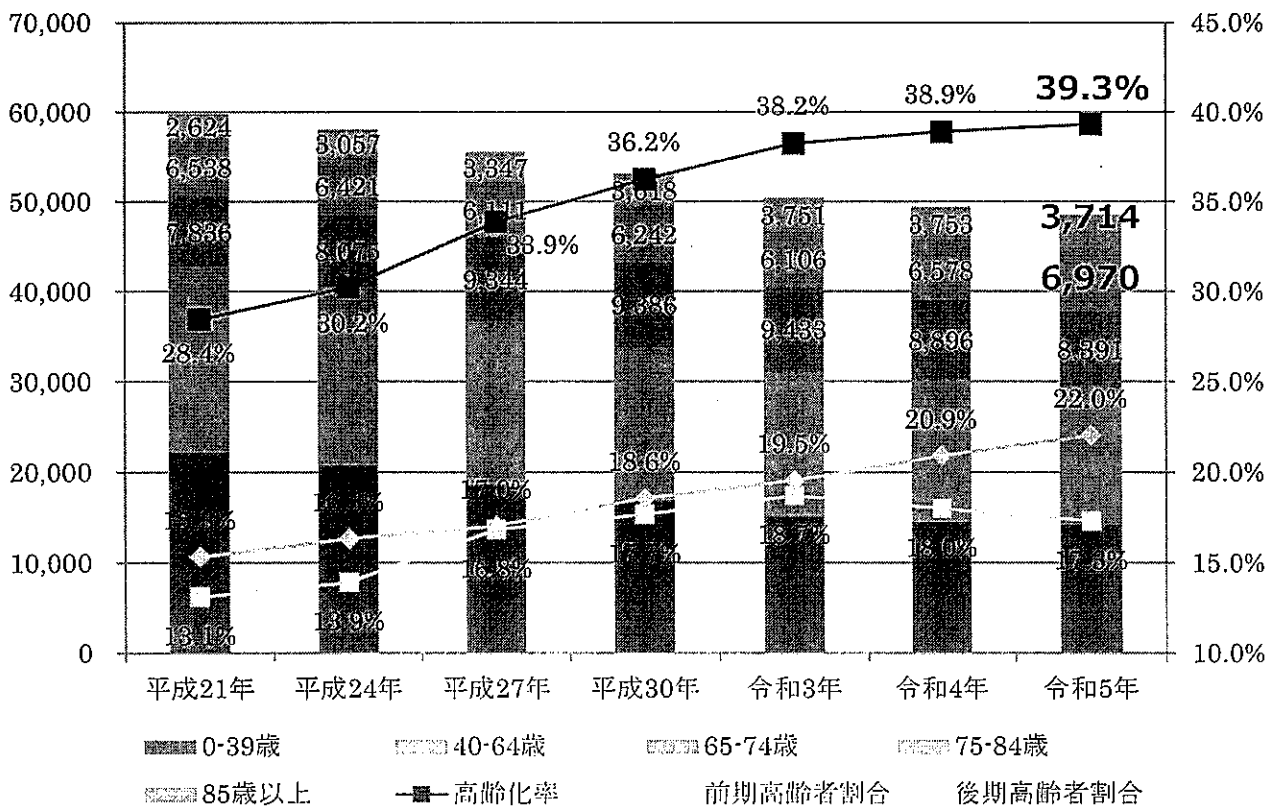
【年齢別人口（各年9月末現在）】

（単位：人）

年	平成21年	平成24年	平成27年	平成30年	令和3年	令和4年	令和5年
総人口	59,766	58,044	55,534	53,125	50,440	49,441	48,505
0-39歳	22,253	20,735	18,691	16,874	15,177	14,576	14,174
40-64歳	20,515	19,756	18,041	17,005	15,973	15,638	15,256
65歳以上	16,998	17,553	18,802	19,246	19,290	19,227	19,075
65-74歳	7,836	8,075	9,344	9,386	9,433	8,896	8,391
75-84歳	6,538	6,421	6,111	6,242	6,106	6,578	6,970
85歳以上	2,624	3,057	3,347	3,618	3,751	3,753	3,714
高齢化率	28.4%	30.2%	33.9%	36.2%	38.2%	38.9%	39.3%
前期高齢者割合	13.1%	13.9%	16.8%	17.7%	18.7%	18.0%	17.3%
後期高齢者割合	15.3%	16.3%	17.0%	18.6%	19.5%	20.9%	22.0%

※資料：住民基本台帳

年齢別人口（各年9月末現在）



2 高齢者世帯数

国勢調査によると、本市の令和2年現在の総世帯数は、20,328世帯で、このうち65歳以上高齢者がいる世帯は11,737世帯であり、総世帯の57.7%となっています。そのうち、ひとり暮らし高齢者世帯は2,930世帯で、総世帯の14.4%、65歳以上人口の15.1%を占め、その割合は年々上昇しています。

また、高齢夫婦のみ世帯は、2,796世帯で、総世帯の13.8%を占めています。

【世帯数（各年10月1日現在）】

（単位：世帯）

年度	平成12年	平成17年	平成22年	平成27年	令和2年
総世帯数	21,066	21,402	20,944	20,855	20,328
65歳以上高齢者のいる世帯	9,967	10,567	10,833	11,665	11,737
ひとり暮らし高齢者世帯	1,615	1,999	2,205	2,638	2,930
高齢夫婦のみ世帯	1,939	2,269	2,515	2,357	2,796
65歳以上高齢者数	15,090	16,423	17,118	18,940	19,370
65歳以上高齢者のいる世帯比率	47.3%	49.4%	51.7%	55.9%	57.7%
ひとり暮らし世帯比率	7.7%	9.3%	10.5%	12.6%	14.4%
高齢夫婦のみ世帯比率	9.2%	10.6%	12.0%	11.3%	13.8%

※資料：国勢調査（平成12～令和2年）

3 第1号被保険者要介護（支援）認定者数

本市の要介護（支援）認定者は、令和3年度以降3,400人前半から3,300人前半となっています。令和5年9月末現在、第1号被保険者に占める認定割合は17.5%で、要支援認定者の割合が低く、要介護4、5の重度の要介護認定者の割合が高いという特徴があります。

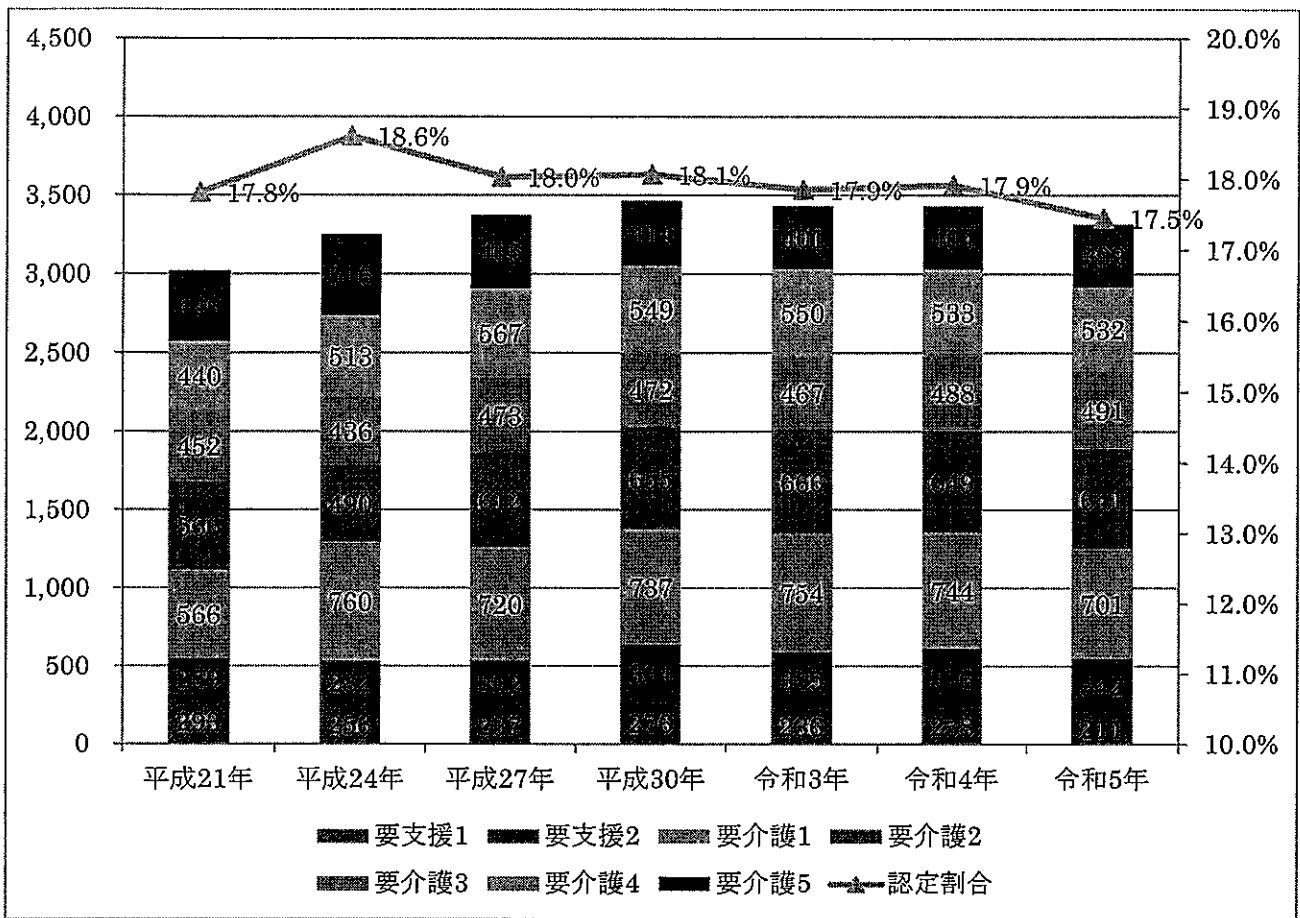
【要支援・要介護認定者数（各年9月末現在）】

（単位：人）

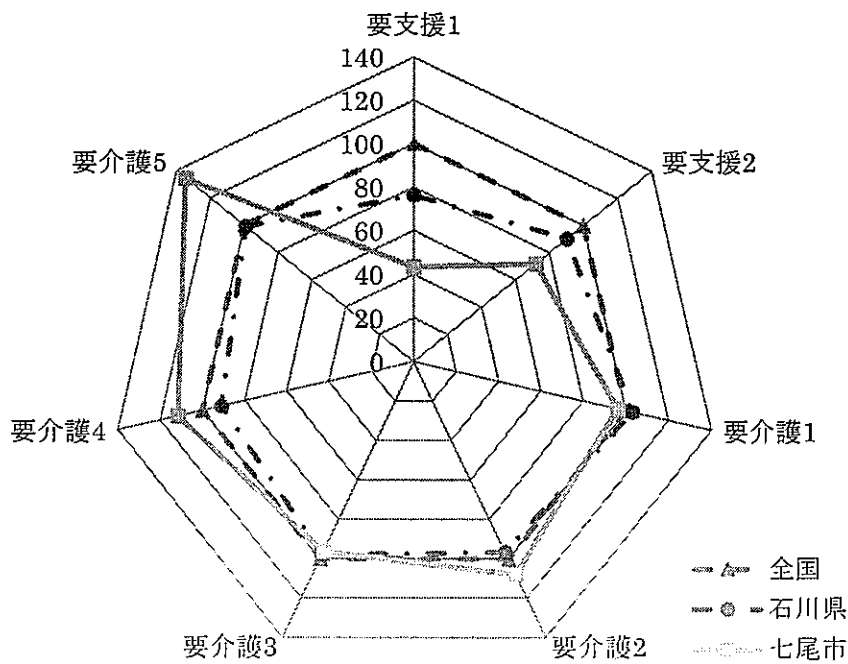
年	平成21年	平成24年	平成27年	平成30年	令和3年	令和4年	令和5年
第1号被保険者数 a	16,958	17,471	18,714	19,184	19,220	19,148	18,999
要介護認定者数 b	3,022	3,253	3,376	3,467	3,433	3,432	3,317
b/a 認定割合	17.8%	18.6%	18.0%	18.1%	17.9%	17.9%	17.5%
要支援 1	293	256	237	276	236	238	211
要支援 2	259	282	302	364	359	376	342
要支援 計	552	538	539	640	595	614	553
要介護 1	566	760	720	737	754	744	701
要介護 2	566	490	612	655	666	649	641
要介護 3	452	436	473	472	467	488	491
要介護 4	440	513	567	549	550	533	532
要介護 5	446	516	465	414	401	404	399
要介護 計	2,470	2,715	2,837	2,827	2,838	2,818	2,764

※資料：介護保険事業状況報告（要介護認定者数には、40～64歳の第2号被保険者は含まない）

介護度別認定者数の推移



第1号被保険者の要介護度別認定率指数（全国平均＝100）（令和5年3月）



（時点）令和5年3月（2023年3月）

（出典）厚生労働省「介護保険事業状況報告」月報

年齢階層別に認定割合をみると、80歳から84歳では約5人に1人、85歳から89歳では約2人に1人と、80歳を境に認定割合が急激に高くなります。

男性は若年層で女性より認定割合が高く、女性は75歳を過ぎると年齢階層が高くなるごとに、男性よりも認定割合が高くなります。

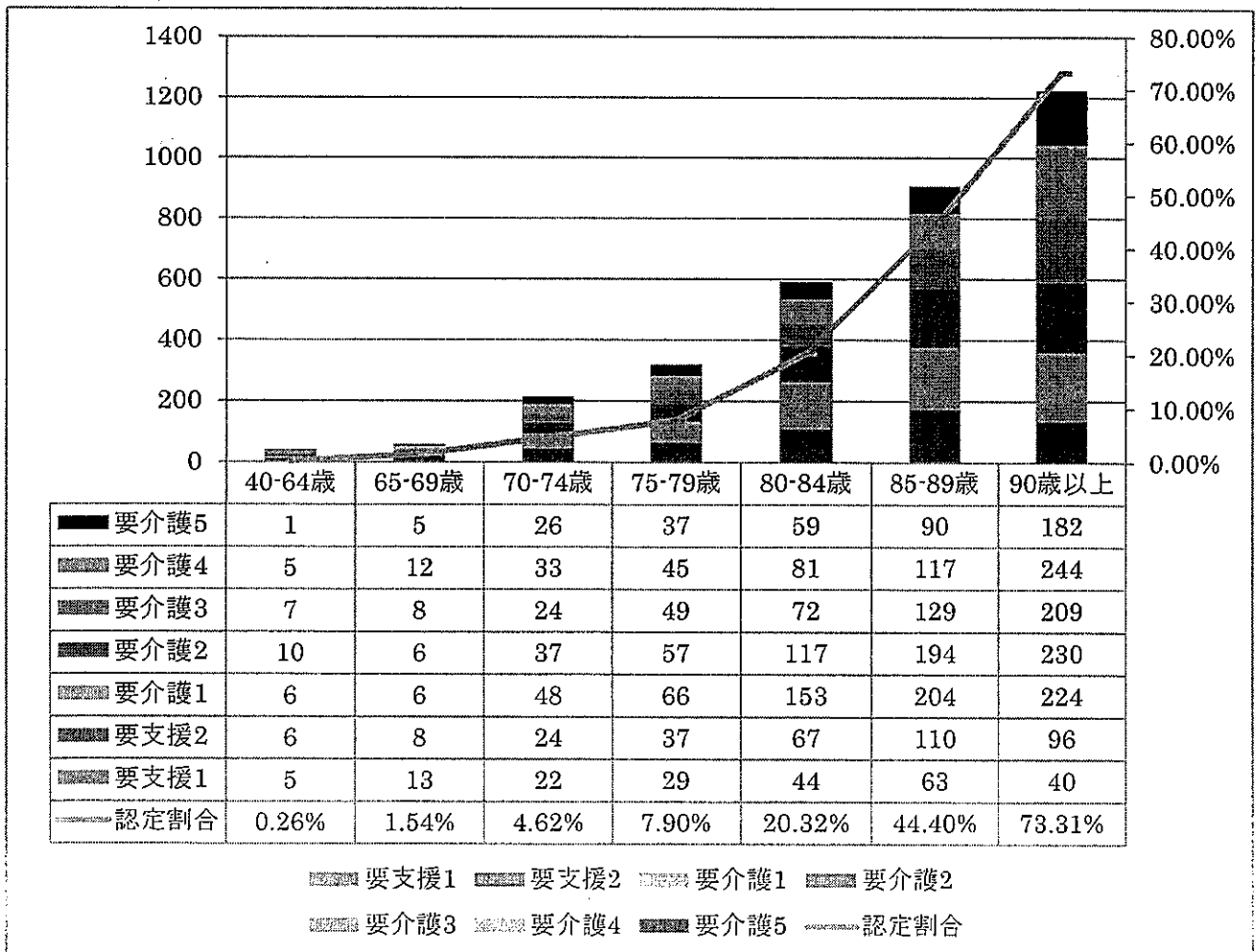
【年齢階層別認定者割合（令和5年9月末現在）】

（単位：人）

年齢階層	40-64歳	65-69歳	70-74歳	75-79歳	80-84歳	85-89歳	90歳以上
認定者数	40	58	214	320	593	907	1,225
男性	25	31	123	136	213	240	210
女性	15	27	91	184	380	667	1,015
人口	15,256	3,755	4,636	4,052	2,918	2,043	1,671
男性	7,730	1,842	2,175	1,888	1,229	692	370
女性	7,526	1,913	2,461	2,164	1,689	1,351	1,301
認定割合	0.26%	1.54%	4.62%	7.90%	20.32%	44.40%	73.31%
男性	0.32%	1.68%	5.66%	7.20%	17.33%	34.68%	56.76%
女性	0.20%	1.41%	3.70%	8.50%	22.50%	49.37%	78.02%

※資料：介護保険事業状況報告、住民基本台帳

年齢別要介護等認定者数と割合



4 新規要介護等認定者の原因疾患

介護が必要となった原因疾患の第1位は認知症、2位は転倒・骨折、3位はがんとなっています。

令和4年度中、新規に要介護等の認定を受けた人は673人おり、約84%が75歳以上の後期高齢者です。後期高齢者では、介護が必要となった原因疾患の第1位が認知症で、約4人に1人の割合となっています。

40歳から64歳までの第2号被保険者はがん、65歳から74歳までの前期高齢者では、脳血管疾患が第1位となっています。

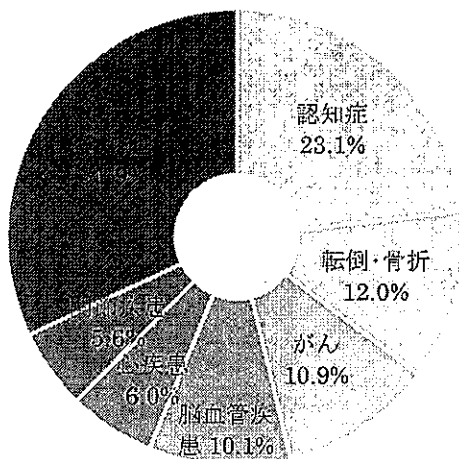
【令和4年度新規要支援・要介護認定者の介護が必要となった原因疾患】

(単位：人)

順位	全体(673)		第2号被保険者(16)		前期高齢者(91)		後期高齢者(566)	
	疾患	人数	疾患	人数	疾患	人数	疾患	人数
1位	認知症	156	がん	5	脳血管疾患	19	認知症	143
2位	転倒・骨折	81	脳血管疾患	3	がん	18	転倒・骨折	73
3位	がん	74	認知症	2	認知症	11	がん	51
4位	脳血管疾患	68	パーキンソン	2	精神疾患	11	脳血管疾患	46
5位	心疾患	41			転倒・骨折	8	心疾患	40
6位	関節	38			糖尿病	4	関節疾患	34
7位	腰痛症	35			関節疾患	3	腰痛	33
8位	高血圧	23			パーキンソン	3	高血圧	23
9位	精神疾患	22			高衰	2	糖尿病	16
10位	高衰	17			呼吸器疾患	2	高衰	15

※資料：令和4年度新規要介護等認定者(673人)の主治医意見書

介護が必要になった原因疾患



令和4年度新規要介護等認定者(673人)

順位	全体 (40歳以上)	2号 (40~64歳)	前期高齢者 (65~74歳)	後期高齢者 (75歳以上)
1位	認知症 23.1%	がん 31.2%	脳血管疾患 20.8%	認知症 25.2%
2位	転倒・骨折 12.0%	脳血管疾患 18.7%	がん 19.7%	転倒・骨折 12.8%
3位	がん 10.9%	認知症 12.5%	認知症 12.0%	がん 9.1%

5 認知症高齢者数

要介護等認定調査で、「認知症高齢者の日常生活自立度*」がⅡ以上と判定されている者は、要介護等認定者の約70%を占めており、第1号被保険者に対する割合は13%台で推移しています。

【認知症高齢者数(各年10月1日現在)】

(単位：人)

	令和3年	令和4年	令和5年
第1号被保険者数(65歳以上) a	19,220	19,148	18,999
要介護等認定者数 b	3,433	3,432	3,317
認知症自立度Ⅱ以上 c	2,584	2,542	2,461
自立度Ⅱ	1,441	1,362	1,300
自立度Ⅲ	866	897	887
自立度Ⅳ	268	279	269
自立度M	9	4	5
認定者で自立度Ⅱ以上割合 c/b	75.3%	74.1%	74.2%
第1号被保険者数に対する割合 c/a	13.1%	13.4%	13.3%

※参考… 老発第0403003号「認知症高齢者の日常生活自立度判定基準」

※資料… 七尾市要介護度、認知症高齢者の日常生活自立度クロス集計表

認知症高齢者の日常生活自立度判定基準

ランク	判断基準	見られる症状・行動の例	判断にあたっての留意事項
I	何らかの認知症を有するが、日常生活は家庭内及び社会的にほぼ自立している。		在宅生活が基本であり、一人暮らしも可能である。相談、指導等を実施することにより、症状の改善や進行の阻止を図る。
II	日常生活に支障を来たすような症状・行動や意思疎通の困難さが多少見られても、誰かが注意していれば自立できる。		在宅生活が基本であるが、一人暮らしは困難な場合もあるので、日中の居宅サービスを利用することにより、在宅生活の支援と症状の改善及び進行の阻止を図る。
IIa	家庭外で上記IIの状態がみられる。	たびたび道に迷うとか、買物や事務、金銭管理などそれまでできたことにミスが目立つ等	
IIb	家庭内でも上記IIの状態が見られる。	服薬管理ができない、電話の応対や訪問者との対応など一人で留守番ができない等	
III	日常生活に支障を来たすような症状・行動や意思疎通の困難さが見られ、介護を必要とする。		日常生活に支障を来たすような行動や意思疎通の困難さがランクIIより重度となり、介護が必要となる状態である。「ときどき」とはどのくらいの頻度を指すかについては、症状・行動の種類等により異なるので一概には決められないが、一時も目を離せない状態ではない。
IIIa	日中を中心として上記IIIの状態が見られる。	着替え、食事、排便、排尿が上手にできない、時間がかかる。 やたらに物を口に入れる、物を拾い集める、徘徊、失禁、大声・奇声をあげる、火の不始末、不潔行為、性的異常行為等	在宅生活が基本であるが、一人暮らしは困難であるので、夜間の利用も含めた居宅サービスを利用しこれらのサービスを組み合わせることによる在宅での対応を図る。
IIIb	夜間を中心として上記IIIの状態が見られる。	ランクIIIaに同じ	
IV	日常生活に支障を来たすような症状・行動や意思疎通の困難さが頻繁に見られ、常に介護を必要とする。	ランクIIIに同じ	常に目を離すことができない状態である。症状・行動はランクIIIと同じであるが、頻度の違いにより区分される。 家族の介護力等の在宅基盤の強弱により居宅サービスを利用しながら在宅生活を続けるか、又は特別養護老人ホーム・老人保健施設等の施設サービスを利用するかを選択する。施設サービスを選択する場合には、施設の特徴を踏まえた選択を行う。
M	著しい精神症状や周辺症状あるいは重篤な身体疾患が見られ、専門医療を必要とする。	せん妄、妄想、興奮、自傷・他害等の精神症状や精神症状に起因する問題行動が継続する状態等	ランクI～IVと制定されていた高齢者が、精神病院や認知症専門棟を有する老人保健施設等での治療が必要となったり、重篤な身体疾患が見られ老人病院等での治療が必要となった状態である。専門医療機関を受診するよう勧める必要がある。

(平成18年4月3日 老発第0403003号「「認知症高齢者の日常生活自立度判定基準」の活用について」の一部改正について)

○ 各施策の取り組み状況

※令和5年度の見込みについては、
第3回分科会にて説明します。

第1節 介護予防の推進

高齢者が生涯にわたり心身ともに健やかに生活していくための健康づくりや介護予防の取り組みを推進しました。また、高齢者の経験や知識を生かし、社会的役割や生きがいを持って活躍できるよう、社会参加の推進に努めました。

1 生きがいづくり・社会参加の促進

(1) 生涯スポーツ・生涯学習等の推進・支援

事業名	令和3年度			令和4年度			令和5年度			
	計画	実績	計画比	計画	実績	計画比	計画	見込み	計画比	
①市老人クラブ連合会が実施するスポーツ大会への支援										
高齢者と子どものスポーツ大会（園児含む）	回	1	中止	-	1	中止	-	1		0.0%
	人	540		0.0%	540		0.0%	540		0.0%
ゲートボール大会	回	1	中止	-	1	1（※1）		1		0.0%
	人	40		0.0%	40	41	102.5%	40		0.0%
スカットボール大会	回	1	中止	-	1	1	100.0%	1		0.0%
	人	320		0.0%	320	263	82.2%	320		0.0%
グラウンドゴルフ大会	回	1	中止	-	1	1	100.0%	1		0.0%
	人	120		0.0%	120	125	104.2%	140		0.0%
②高齢者風船バレーボール大会の開催										
参加チーム数	チーム	13	中止	-	13	中止	-	13		0.0%
参加者数	人	150		0.0%	150		0.0%	150		0.0%
③ゆーりんピック（石川県健康福祉祭）への参加周知・支援										
④ねんりんピック（全国健康福祉祭）への参加支援										
⑤いしかわ長寿大学 能登中部校の開校										
長寿大学受講者数	人	30	24（※2）	80.0%	30	-		30		0.0%
⑥市政講座等の実施										
開催回数	回	-	22	-	-	59		-		-
参加者数	人	-	211	-	-	885		-		-

※1 ニュースポーツ講習会に変更し実施

※2 開講期間 令和3年10月～令和4年9月

(2) 老人クラブ等活動の支援・推進

事業名	令和3年度			令和4年度			令和5年度			
	計画	実績	計画比	計画	実績	計画比	計画	見込み	計画比	
①老人クラブ活動の支援										
単位老人クラブ数	か所	86	83	96.5%	86	82	95.3%	86		0.0%
会員数	人	4,200	3,924	93.4%	4,200	3,666	87.3%	4,200		0.0%
②高齢者の通いの場の支援										

(3) 生きがいづくり・社会参加の推進

事業名	令和3年度			令和4年度			令和5年度			
	計画	実績	計画比	計画	実績	計画比	計画	見込み	計画比	
①介護支援（予防）ポイント制度の実施										
登録人数	人	320	318	99.4%	330	304	92.1%	340		0.0%

(4) 就労等の支援

事業名	令和3年度			令和4年度			令和5年度			
	計画	実績	計画比	計画	実績	計画比	計画	見込み	計画比	
①シルバー人材センターへの支援										
シルバー会員数	人	1,050	1,017	96.9%	1,050	1,010	96.2%	1,050		0.0%
就業延人数	人	80,000	66,213	82.8%	80,000	67,814	84.8%	80,000		0.0%

2 疾病予防・健康づくりの推進【健康推進課】

(1) 生活習慣病予防や健康づくりの普及啓発

事業名	令和3年度			令和4年度			令和5年度		
	計画	実績	計画比	計画	実績	計画比	計画	見込み	計画比
①健康まちづくり推進活動									
がん検診・特定健診の受診勧奨	回	-	71	-	-	訪問 183 集団 52	-	-	-
	-	-	2,387人	-	-	4445世帯 995人	-	-	-
健康課題・生活習慣病予防などの講座	回	-	33	-	-	91	-	-	-
	人	-	341	-	-	1,477	-	-	-
野菜の摂り方の普及	回	-	9	-	-	40	-	-	-
	人	-	82	-	-	559	-	-	-
栄養の講座・実習	回	-	21	-	-	80	-	-	-
	人	-	231	-	-	1,292	-	-	-
ウォーキング	回	-	13	-	-	60	-	-	-
	人	-	213	-	-	1,111	-	-	-
ストレッチ・簡単運動等 (フレイル予防等)	回	-	76	-	-	236	-	-	-
	人	-	634	-	-	2,442	-	-	-

(2) 生活習慣病の早期発見

事業名		令和3年度			令和4年度			令和5年度		
		目標値	実績	計画比	目標値	実績	計画比	目標値	見込み	計画比
特定健診受診率	%	52.0	37.4	71.9%	53.5	38.1	71.2%	55.0		0.0%

(3) 生活習慣病の発症予防・重症化予防

事業名		令和3年度			令和4年度			令和5年度			
		目標値	実績	計画比	目標値	実績	計画比	目標値	見込み	計画比	
特定保健指導実施率	%	78.0	84.3	108.1%	79.0	70.4	89.1%	80.0		0.0%	
メタボリック シンドローム 該当者の減少	腹囲に加え、脂質異常、 高血圧、高血糖のうち2つ以上が該当	%	18.3	25.8	141.0%	18.2	24.6	135.2%	18.1		0.0%
高血圧の改善	I度高血圧以上(140/90mmHg以上)の割合	%	21.8	30.7	140.8%	21.7	28.4	130.9%	21.6		0.0%
脂質異常症の減少	男	LDLコレステロール160mg/dl以上の者の割合	%	-	5.9	-	-	5.6	-	-	-
	女		%	-	7.6	-	-	7.8	-	-	-
血糖コントロール不良者の割合の減少	HbA1c(NGSP値)8.4%以上の者の割合	%	減少傾向へ	0.8	-	減少傾向へ	1.0	-	減少傾向へ		-

3 介護予防・日常生活支援総合事業（総合事業）の推進

(1) 介護予防・生活支援サービスの充実

事業名	令和3年度			令和4年度			令和5年度		
	計画	実績	計画比	計画	実績	計画比	計画	見込み	計画比
①訪問型サービス（第1号訪問事業）									
ア 国基準訪問型サービス	実施	実施	-	実施	実施	-	-	-	-
イ 基準緩和訪問型サービス	実施	実施	-	実施	実施	-	-	-	-
ウ 短期集中予防サービス	-	-	-	-	実施	-	-	-	-
②通所型サービス（第1号通所事業）									
ア 国基準通所型サービス	実施	実施	-	実施	実施	-	-	-	-
イ 基準緩和通所型サービス	実施	実施	-	実施	実施	-	-	-	-
ウ 短期集中予防サービス	-	-	-	-	実施	-	-	-	-
③介護予防ケアマネジメントの質の向上									

(2) フレイル予防（介護予防）の推進

事業名	令和3年度			令和4年度			令和5年度		
	目標値	実績	計画比	目標値	実績	計画比	目標値	見込み	計画比
①一般介護予防事業									
ア 介護予防把握事業									
実施が不明な高齢者への訪問数	件	200	135	67.5%	200	248	124.0%	200	0.0%
イ 介護予防普及啓発事業									
広報やケーブルテレビでの介護予防に関する普及啓発		実施	実施	-	実施	実施	-	実施	
介護予防講演会の実施	回	1	1	100.0%	1	4	400.0%	1	0.0%
	人	50	27	54.0%	50	91	182.0%	50	0.0%
介護予防講座の実施	回	80	77	96.3%	80	46	57.5%	80	0.0%
	人	1,600	852	53.3%	1,600	662	41.4%	1600	0.0%
通いの場の参加率の増加	%	8.0	7.6	95.0%	9.0	7.9	87.8%	10	0.0%
週1回以上外出している高齢者の増加	%	-	-	-	-	-	-	92	
地域づくり活動への参加意欲がある高齢者の増加	%	-	-	-	-	-	-	50	
ウ 地域介護予防活動支援事業									
通いの場の数	団体	132	136	103.0%	134	143	106.7%	136	0.0%
週1回運動に取り組む通いの場の増加	団体	64	62	96.9%	66	68	103.0%	68	0.0%
通いの場リーダー育成研修	回	2	6	300.0%	2	6	300.0%	2	0.0%
	人	60	25	41.7%	60	21	35.0%	60	0.0%
通いの場への訪問支援	団体	70	60	85.7%	70	66	94.3%	70	0.0%
地域で通いの場を支援する仕組みづくり	地区	5	15	300.0%	5	15	300.0%	5	0.0%
エ 地域リハビリテーション活動支援事業									
地域リハビリ教室	会場	5	2	40.0%	5	3	60.0%	5	0.0%
通いの場リーダー育成研修（再掲）	回	2	6	300.0%	2	6	300.0%	2	0.0%
	人	60	25	41.7%	60	21	35.0%	60	0.0%
個別地域ケア会議（自立支援型）	回	18	58	322.2%	18	29	161.1%	18	0.0%
オ 一般介護予防事業評価事業									
高齢者の幸福度の平均点数（10点中）	点	-	-	-	-	-	-	7.5	0.0%
要介護2以上の年齢調整後認定率	%	10.7	9.8	91.6%	10.9	10.0	91.7%	11.1	0.0%
通いの場参加者の体力等の維持	%	60.0	67.9	113.2%	60.0	70.6	117.7%	60.0	0.0%

第2節 生活支援の充実

高齢者が介護や支援を要する状態になっても、可能な限り住み慣れた地域や家庭で自立した生活が続けられるように、在宅生活の支援の仕組みづくりや福祉サービスの充実に努めました。

1 在宅生活支援体制の充実

(1) 相談・支援体制の周知・充実

事業名	令和3年度			令和4年度			令和5年度			
	計画	実績	計画比	計画	実績	計画比	計画	見込み	計画比	
①地域包括支援センター・在宅介護支援センターの相談支援の充実										
地域包括支援センター出張相談	地区	15	15	100.0%	15	15	100.0%	15	15	100.0%

(2) 見守り体制の充実

- ①民生委員児童委員による見守り
- ②地域福祉ネットワーク等による見守り
- ③避難行動要支援者名簿を活用した見守り
- ④民間事業所との協定、連携による見守り（ゆるやかな見守り）
- ⑤食の自立支援（配食サービス）事業による安否確認
- ⑥認知症高齢者等SOSネットワーク事業

(3) 在宅生活支援の仕組みづくりの推進

事業名	令和3年度			令和4年度			令和5年度			
	計画	実績	計画比	計画	実績	計画比	計画	見込み	計画比	
①生活支援体制の推進										
②生活支援コーディネーター（地域支え合い推進員）の育成、配置										
第2層コーディネーター		6/15	6/15	—	9/15	9/15	—	12/15		—
③生活支援にかかる協議体の開催及び推進										
第1層協議体	回	1	1	100.0%	2	1	50.0%	2		0.0%
第2層協議体	—	各地区で開催	各地区で開催		各地区で開催	各地区で開催		各地区で開催		
③ボランティア等の支援の担い手の養成										
生活・介護支援サポーター養成講座開催	回	1	1	100.0%	1	1	100.0%	1		0.0%
受講者数	人	30	15	50.0%	30	11	36.7%	30		0.0%
スキルアップ講座開催	地区	2	中止	—	2	中止	—	2		0.0%
受講者数	人	30		0.0%	30		0.0%	30		0.0%

2 地域ケア会議と適切なケアマネジメントの推進

(1) 地域ケア会議の実施

事業名	令和3年度			令和4年度			令和5年度		
	計画	実績	計画比	計画	実績	計画比	計画	見込み	計画比
個別地域ケア会議（自立支援型）再掲	18	58	322.2%	18	29	161.1%	18		0.0%
個別地域ケア会議（支援困難事例）	35	17	48.6%	40	11	27.5%	45		0.0%
中地域ケア会議	6	1	16.7%	8	1	12.5%	10		0.0%
市全体の地域ケア会議	1	1	100.0%	1	1	100.0%	1		0.0%

(2) 適切なケアマネジメントの推進

事業名	令和3年度			令和4年度			令和5年度		
	計画	実績	計画比	計画	実績	計画比	計画	見込み	計画比
ケアプラン点検	1	1	100.0%	1	1	100.0%	1		0.0%

3 在宅生活の支援の充実

(1) 在宅生活を支える生活支援の充実

事業名	令和3年度			令和4年度			令和5年度			
	計画	実績	計画比	計画	実績	計画比	計画	見込み	計画比	
①食の自立支援（配食サービス）事業										
配食サービス	食	22,000	21,786	99.0%	22,000	20,769	94.4%	22,000		0.0%
②移動販売による買い物支援										
③緊急通報装置の貸与										
緊急通報装置設置人数	人	42	27	64.3%	44	24	54.5%	46		0.0%

(2) 家族介護者への支援

事業名	令和3年度			令和4年度			令和5年度			
	計画	実績	計画比	計画	実績	計画比	計画	見込み	計画比	
①家族介護用品支給事業（紙おむつ等支給事業）										
紙おむつの支給	人	700	515	73.6%	700	493	70.4%	700		0.0%
②在宅寝たきり高齢者福祉サービス										
ア 寝具洗濯サービス	人	120	71	59.2%	120	64	53.3%	120		0.0%
イ 理髪サービス	人	250	172	68.8%	250	210	84.0%	250		0.0%
ウ 移送サービス	人	5	2	40.0%	5	0	0.0%	5		0.0%
	件	20	5	25.0%	20	0	0.0%	20		0.0%
③徘徊高齢者家族支援サービス（位置情報検索サービス）										
徘徊高齢者家族支援	人	1	2	200.0%	1	2	200.0%	1		0.0%
④家族介護教室の開催										
家族介護教室	回	7	中止	-	7	-	-	7		0.0%
	人	150		0.0%	150		0.0%	150		0.0%

第3節 住まい・生活環境の整備

高齢者が安心して暮らし続けることができる住環境を目指して、住宅のバリアフリー化の支援や高齢者のニーズに応じた住まいの支援に努めました。

1 住環境の整備

(1) 住宅改修費等の補助・支援

事業名	令和3年度			令和4年度			令和5年度		
	計画	実績	計画比	計画	実績	計画比	計画	見込み	計画比
①住宅改修支援事業									
②自立支援型住宅リフォームの助成									
助成件数	件	3	0	0.0%	3	5	166.7%	3	0.0%

2 住まいの確保・整備

(1) 高齢者向け住まいの情報提供

(2) 高齢者向け住まいの確保

事業名		令和3年度			令和4年度			令和5年度		
		推計	実績	計画比	推計	実績	計画比	推計	見込み	計画比
①市営住宅 (シルバーハウジング)	施設数	1	1	100.0%	1	1	100.0%	1		0.0%
	戸数	16	16	100.0%	16	16	100.0%	16		0.0%
②養護老人ホーム	施設数	1	1	100.0%	1	1	100.0%	1		0.0%
	定員	80	80	100.0%	80	80	100.0%	80		0.0%
	措置数	90	86	95.6%	90	78	86.7%	90		0.0%
③生活支援ハウス	施設数	1	1	100.0%	1	1	100.0%	1		0.0%
	定員	20	20	100.0%	20	20	100.0%	20		0.0%
	入居数	20	15	75.0%	20	17	85.0%	20		0.0%
④ケアハウス ※	施設数	3	3	100.0%	3	3	100.0%	3		0.0%
	定員	130	130	100.0%	130	130	100.0%	130		0.0%
⑤有料老人ホーム ※	施設数	1	1	100.0%	1	1	100.0%	1		0.0%
	定員	63	63	100.0%	63	63	100.0%	63		0.0%
⑥サービス付き高齢者 向け住宅	住宅数	3	3	100.0%	3	3	100.0%	3		0.0%
	定員	95	95	100.0%	95	95	100.0%	95		0.0%

※ 特定施設入居者生活介護の定員含む

(各年度末の施設数・定員数等)

第4節 在宅医療・介護連携の推進

高齢者が介護が必要な状態となっても、自宅等の住み慣れた生活の場で療養し、自分らしい生活が続けられるよう、在宅医療と介護サービスを一体的に提供するために、七尾市医師会等の協力を得ながら、医療機関と介護サービス事業者などの関係者の連携の推進を図りました。

1 在宅医療・介護連携ネットワークの強化

(1) 医療と介護の切れ目のない支援のための仕組みづくり

事業名	令和3年度			令和4年度			令和5年度			
	推計	実績	推計比	推計	実績	推計比	推計	見込み	推計比	
①在宅医療・介護連携推進協議会の開催										
協議会の開催	回	3	2	66.7%	3	2	66.7%	3		0.0%
②入退院に係る医療と介護の情報共有の支援										

(2) 多職種連携の強化

事業名	令和3年度			令和4年度			令和5年度			
	推計	実績	推計比	推計	実績	推計比	推計	見込み	推計比	
①在宅医療・介護関係者の研修の実施										
研修会等の開催	回	3	5	166.7%	4	3	75.0%	5		0.0%
②地域ケア会議の活用（再掲）										

(3) 二次医療圏内・関係市町との連携

2 在宅医療・介護に関する普及啓発

(1) 在宅医療・介護についての市民への啓発

事業名	令和3年度			令和4年度			令和5年度			
	推計	実績	推計比	推計	実績	推計比	推計	見込み	推計比	
①在宅医療・介護に関する相談窓口の周知										
相談延べ件数	件	増加	34	-	増加	17	-	増加		-
②在宅医療・介護サービス資源の把握と周知										
③在宅医療・介護の選択に係る普及啓発										

第5節 介護サービスの充実・円滑な運営

介護保険制度は、40歳以上の方が被保険者となる社会保険制度です。介護が必要となっても住み慣れた地域で生活できるよう介護保険サービスの充実を図るとともに、介護保険事業の運営が効果的かつ効率的なものとなるよう努めました。

1 介護サービスの充実

事業名	令和3年度			令和4年度			令和5年度			
	推計	実績	推計比	推計	実績	推計比	推計	実績	推計比	
(1) 被保険者数等の実績 (9月末日現在)										
総人口	人	50,759	50,440	99.4%	50,175	49,441	98.5%	49,591	48,505	97.8%
40歳から64歳人口	人	15,941	15,973	100.2%	15,644	15,638	100.0%	15,347	15,256	99.4%
65歳から74歳人口	人	9,067	9,433	104.0%	8,687	8,896	102.4%	8,307	8,391	101.0%
75歳以上人口	人	10,295	9,857	95.7%	10,622	10,331	97.3%	10,949	10,684	97.6%
65歳以上人口(再掲)	人	19,362	19,290	99.6%	19,309	19,227	99.6%	19,256	19,075	99.1%
高齢化率(総人口に占める65歳以上人口の比)	%	38.1	38.2	100.3%	38.5	38.9	101.0%	38.8	39.3	101.3%
前期高齢者の割合(65-74歳)	%	17.9	18.7	104.5%	17.3	18.0	104.0%	16.8	17.3	103.0%
後期高齢者の割合(75歳以上)	%	20.3	19.5	96.1%	21.2	20.9	98.6%	22.1	22.0	99.5%
第1号被保険者数(65歳以上)	人	19,296	19,220	99.6%	19,242	19,148	99.5%	19,188	18,999	99.0%
第1号被保険者数(65-74歳)	人	9,367	9,375	100.1%	9,341	8,836	94.6%	9,315	8,328	89.4%
第1号被保険者数(75歳以上)	人	9,929	9,845	99.2%	9,901	10,312	104.2%	9,873	10,671	108.1%

事業名	令和3年度			令和4年度			令和5年度			
	推計	実績	増減	推計	実績	増減	推計	実績	増減	
(2) 要介護・要支援認定者数の推計 (9月末日現在)										
要支援1	人	271	242	△ 29	274	242	△ 32	276	216	△ 60
要支援2	人	405	368	△ 37	399	386	△ 13	402	348	△ 54
要支援の計	人	676	610	△ 66	673	628	△ 45	678	564	△ 114
要介護1	人	775	763	△ 12	782	750	△ 32	794	707	△ 87
要介護2	人	701	673	△ 28	712	654	△ 58	721	651	△ 70
要介護3	人	482	472	△ 10	489	494	5	498	498	0
要介護4	人	558	552	△ 6	568	535	△ 33	574	537	△ 37
要介護5	人	441	406	△ 35	449	409	△ 40	453	400	△ 53
要介護の計	人	2,957	2,866	△ 91	3,000	2,842	△ 158	3,040	2,793	△ 247
合計	人	3,633	3,476	△ 157	3,673	3,470	△ 203	3,718	3,357	△ 361
認定者割合※	%	18.8	18.1	△ 0.7	19.1	18.1	△ 1.0	19.4	17.7	△ 1.7

※認定者割合は、認定者数÷第1号被保険者数

事業名	令和3年度			令和4年度			令和5年度			
	推計	実績	推計比	推計	実績	推計比	推計	見込み	推計比	
(3) 居宅サービス・施設サービス費用の実績										
①介護予防サービス給付費	千円	137,469	123,273	89.7%	137,875	141,725	102.8%	139,875	0	0.0%
居宅介護予防サービス	千円	114,454	98,426	86.0%	114,848	116,897	101.8%	115,257		0.0%
地域密着型介護予防サービス ※1	千円	23,015	24,847	108.0%	23,027	24,828	107.8%	24,618		0.0%
②介護サービス給付費	千円	6,225,171	5,840,587	93.8%	6,373,458	5,960,748	93.5%	6,477,962	0	0.0%
居宅介護サービス	千円	2,171,358	2,056,881	94.7%	2,207,183	1,989,699	90.1%	2,247,828		0.0%
地域密着型サービス ※2	千円	945,368	937,634	99.2%	995,366	930,334	93.5%	1,036,047		0.0%
施設サービス ※3	千円	3,108,445	2,846,072	91.6%	3,170,909	3,040,715	95.9%	3,194,087		0.0%
③その他サービス給付費 ※4	千円	385,445	378,139	98.1%	362,418	343,567	94.8%	366,561		0.0%
④保険給付費【総計】①+②+③	千円	6,748,085	6,341,999	94.0%	6,873,751	6,446,040	93.8%	6,984,398	0	0.0%

※1 地域密着型介護予防サービス：介護予防認知症対応型通所介護、介護予防小規模多機能型居宅介護

※2 地域密着型サービス：認知症対応型通所介護、小規模多機能型居宅介護、認知症対応型共同生活介護、小規模特養(29人以下)

※3 施設サービス：介護老人福祉施設、介護老人保健施設、介護療養型医療施設、介護医療院

※4 その他サービス：特定入所者サービス(食事・居住費)、高額介護サービス、高額医療合算介護サービス、審査支払手数料

事業名	令和3年度			令和4年度			令和5年度			
	推計	実績	推計比	推計	実績	推計比	推計	見込み	推計比	
(4) 地域支援事業費の実績										
介護予防・日常生活総合事業費	千円	127,247	120,647	94.8%	137,423	113,088	82.3%	148,121	0	0.0%
介護予防・生活支援サービス事業	千円	114,501	109,118	95.3%	124,601	107,701	86.4%	135,222		0.0%
一般介護予防事業	千円	12,746	11,529	90.5%	12,822	5,387	42.0%	12,899		0.0%
包括的支援事業費	千円	97,967	92,810	94.7%	98,555	94,566	96.0%	99,147		0.0%
任意事業	千円	28,432	21,267	74.8%	28,602	19,974	69.8%	28,774		0.0%
合計	千円	253,646	234,724	92.5%	264,580	227,628	86.0%	276,042	0	0.0%

事業名	令和3年度			令和4年度			令和5年度			
	計画	実績	計画比	計画	実績	計画比	計画	見込み	計画比	
(5) 日常生活圏の設定と介護サービスの基盤整備										
②介護サービス基盤整備										
地域密着型サービス	事業所数	0	0	-	1	0	-	0	0	-
定期巡回・随時対応型訪問介護看護（日常生活圏区域指定なし）	事業所数	0	0	-	1	0	-	0	0	-
認知症対応型共同生活介護※	施設数	0	0	-	0	0	-	0	0	-
	定員数	0	0	-	0	0	-	0	0	-
袖ヶ江・矢田郷地区	施設数	0	0	-	0	0	-	0	0	-
	定員数	0	0	-	0	0	-	0	0	-
御祓・西湊地区	施設数	0	0	-	0	0	-	0	0	-
	定員数	0	0	-	0	0	-	0	0	-
徳田・高階・田鶴浜地区	施設数	0	0	-	0	0	-	0	0	-
	定員数	0	0	-	0	0	-	0	0	-
東湊・南大呑・北大呑・崎山地区	施設数	0	0	-	0	0	-	0	0	-
	定員数	0	0	-	0	0	-	0	0	-
石崎・和倉・能登島地区	施設数	0	0	-	0	0	-	0	0	-
	定員数	0	0	-	0	0	-	0	0	-
中島地区	施設数	0	0	-	0	0	-	0	0	-
	定員数	0	0	-	0	0	-	0	0	-

※ 年度は公募年度

2. 介護サービスの適正な運営

事業名	令和3年度			令和4年度			令和5年度			
	計画	実績	計画比	計画	実績	計画比	計画	見込み	計画比	
(1) 介護サービスの質の向上に向けた支援										
(2) 介護給付適正化事業の推進										
①要介護認定の適正化										
調査の点検	件	3,750	3,253	86.7%	3,750	3,023	80.6%	3,750		0.0%
認定調査員研修	回	2	0	0.0%	2	0	0.0%	2		0.0%
審査会委員研修	回	2	2	100.0%	2	2	100.0%	2		0.0%
②ケアマネジメントの適正化										
③住宅改修等の点検										
④給付内容の点検等										
⑤介護給付費の通知										
⑥制度の普及啓発等										
(3) 指導監査体制の充実										
①集団指導の実施										
②実地指導の実施										
集団指導	件	1	2	200.0%	1	1	100.0%	1		0.0%
実地指導	事業所数	4	5	125.0%	6	6	100.0%	4		0.0%
(4) 低所得者の負担軽減対策										
(5) 人材確保対策										

【居宅介護予防サービス】

給付費 (千円)

サービス種類	令和3年度			令和4年度			令和5年度		
	計画	実績	計画比	計画	実績	計画比	計画	見込み	計画比
介護予防訪問入浴介護	-	-	-	-	89	皆増	-		-
介護予防訪問看護	6,006	6,310	105.1%	6,009	6,352	105.7%	6,009		0.0%
介護予防 訪問リハビリテーション	6,205	4,935	79.5%	6,544	4,073	62.2%	6,544		0.0%
介護予防居宅療養管理指導	1,231	724	58.8%	1,232	1,037	84.2%	1,232		0.0%
介護予防 通所リハビリテーション	58,538	47,480	81.1%	58,570	55,398	94.6%	58,853		0.0%
介護予防短期入所生活介護	1,776	1,070	60.2%	1,777	2,437	137.1%	1,777		0.0%
介護予防短期入所療養介護	-	290	皆増	-	42	皆増	-		-
介護予防 特定施設入居者生活介護	-	596	皆増	-	1,779	皆増	-		-
介護予防福祉用具貸与	12,805	16,662	130.1%	12,813	21,190	165.4%	12,886		0.0%
特定介護予防福祉用具購入費	2,981	981	32.9%	2,981	1,340	45.0%	2,981		0.0%
介護予防住宅改修	8,693	3,558	40.9%	8,693	6,494	74.7%	8,693		0.0%
介護予防支援	16,219	15,820	97.5%	16,229	16,666	102.7%	16,282		0.0%
給付費合計	114,454	98,426	86.0%	114,848	116,897	101.8%	115,257	-	0.0%

【地域密着型介護予防サービス】

給付費 (千円)

サービス種類	令和3年度			令和4年度			令和5年度		
	計画	実績	計画比	計画	実績	計画比	計画	見込み	計画比
介護予防 認知症対応型通所介護	4,076	581	14.3%	4,078	1,716	42.1%	4,078		0.0%
介護予防 小規模多機能型居宅介護	18,939	22,334	117.9%	18,949	22,789	120.3%	20,540		0.0%
介護予防 認知症対応型共同生活介護	-	1,932	皆増	-	323	皆増	-		-
給付費合計	23,015	24,847	108.0%	23,027	24,828	107.8%	24,618	-	0.0%

【居宅介護サービス】

給付費 (千円)

サービス種類	令和3年度			令和4年度			令和5年度		
	計画	実績	計画比	計画	実績	計画比	計画	見込み	計画比
訪問介護	355,940	352,666	99.1%	364,443	355,226	97.5%	367,509		0.0%
訪問入浴介護	15,968	12,210	76.5%	16,911	17,328	102.5%	16,911		0.0%
訪問看護	70,354	63,206	89.8%	71,588	57,974	81.0%	73,577		0.0%
訪問リハビリテーション	37,760	33,981	90.0%	38,229	38,942	101.9%	38,830		0.0%
居宅療養管理指導	16,328	20,934	128.2%	16,591	23,242	140.1%	16,775		0.0%
通所介護	596,077	551,872	92.6%	603,534	503,199	83.4%	612,293		0.0%
通所リハビリテーション	379,929	348,329	91.7%	384,767	339,569	88.3%	399,257		0.0%
短期入所生活介護	211,821	197,539	93.3%	214,941	164,260	76.4%	217,446		0.0%
短期入所療養介護	24,381	17,911	73.5%	24,395	20,832	85.4%	26,184		0.0%
特定施設入居者生活介護	63,822	63,429	99.4%	66,748	72,814	109.1%	68,737		0.0%
福祉用具貸与	125,522	129,436	103.1%	127,621	136,712	107.1%	129,241		0.0%
特定福祉用具購入	5,211	3,973	76.2%	5,211	4,338	83.2%	5,211		0.0%
住宅改修	12,418	10,182	82.0%	12,418	8,667	69.8%	12,418		0.0%
居宅介護支援	255,827	251,213	98.2%	259,786	246,596	94.9%	263,439		0.0%
給付費合計	2,171,358	2,056,881	94.7%	2,207,183	1,989,699	90.1%	2,247,828	-	0.0%

【施設サービス】

給付費 (千円)

サービス種類	令和3年度			令和4年度			令和5年度		
	計画	実績	計画比	計画	実績	計画比	計画	見込み	計画比
介護老人福祉施設	1,483,893	1,414,724	95.3%	1,497,192	1,418,978	94.8%	1,509,668		0.0%
介護老人保健施設	1,120,643	957,846	85.5%	1,151,932	1,114,569	96.8%	1,158,052		0.0%
介護医療院	498,557	469,082	94.1%	516,430	506,116	98.0%	521,012		0.0%
介護療養型医療施設	5,352	4,420	82.6%	5,355	1,052	19.6%	5,355		0.0%
給付費合計	3,108,445	2,846,072	91.6%	3,170,909	3,040,715	95.9%	3,194,087	-	0.0%

【地域密着型介護サービス】

給付費 (千円)

サービス種類	令和3年度			令和4年度			令和5年度		
	計画	実績	計画比	計画	実績	計画比	計画	見込み	計画比
定期巡回・ 随時対応型訪問介護看護	-	-	-	31,321	-	-	62,643		-
認知症対応型通所介護	48,468	42,242	87.2%	48,495	40,503	83.5%	49,044		0.0%
小規模多機能型居宅介護	281,593	307,429	109.2%	293,192	296,878	101.3%	294,762		0.0%
認知症対応型共同生活介護	459,727	450,936	98.1%	466,004	457,522	98.2%	471,673		0.0%
地域密着型 特定施設入居者生活介護	7,764	-	0.0%	7,768	-	0.0%	7,983		0.0%
小規模特養 (29人以下)	86,568	85,187	98.4%	86,616	86,251	99.6%	86,616		0.0%
地域密着型通所介護	61,248	51,840	84.6%	61,970	49,180	79.4%	63,326		0.0%
給付費合計	945,368	937,634	99.2%	995,366	930,334	93.5%	1,036,047	-	0.0%

【その他サービス】

給付費 (千円)

サービス種類	令和3年度			令和4年度			令和5年度		
	計画	実績	計画比	計画	実績	計画比	計画	見込み	計画比
特定入所者介護サービス (食費・居住費)	224,010	203,589	90.9%	200,420	171,360	85.5%	202,881		0.0%
特定入所者予防サービス (食費・居住費)	240	23	9.6%	240	41	17.1%	240		0.0%
高額介護サービス	136,938	150,157	109.7%	137,510	150,184	109.2%	139,195		0.0%
高額合算サービス	20,060	20,504	102.2%	20,005	18,622	93.1%	19,950		0.0%
審査支払手数料	4,197	3,866	92.1%	4,243	3,360	79.2%	4,295		0.0%
給付費合計	385,445	378,139	98.1%	362,418	343,567	94.8%	366,561	-	0.0%

	令和3年度			令和4年度			令和5年度		
	計画	実績	計画比	計画	実績	計画比	計画	見込み	計画比
保険給付費【総計】	6,748,085	6,341,999	94.0%	6,873,751	6,446,040	93.8%	6,984,398	-	0.0%

第6節 認知症施策の推進

認知症になっても尊厳をもって安心して生活できる地域社会をつくるため、認知症に関する正しい知識の普及・啓発に努めるとともに、身近な地域での支援体制を整備するなど、認知症にやさしい地域の実現に努めました。

1 認知症支援施策の充実

(1) 相談・支援体制の充実

事業名	令和3年度			令和4年度			令和5年度		
	推計	実績	推計比	推計	実績	推計比	推計	見込み	推計比
①認知症に関する相談体制の強化									
②ほっとけんステーションの設置と周知	か所	50	38	76.0%	50	36	72.0%	50	0.0%

(2) 認知症への理解の促進による見守り体制の構築

事業名	令和3年度			令和4年度			令和5年度		
	推計	実績	推計比	推計	実績	推計比	推計	見込み	推計比
①認知症サポーター養成事業									
認知症サポーター養成講座受講者数	人	500	172	34.4%	500	369	73.8%	500	0.0%
ステップアップ講座受講者数	人	50	中止	-	50		0.0%	50	0.0%
②認知症高齢者等SOSネットワーク事業（再掲）									
事前登録者数	人	25	13	52.0%	30	28	93.3%	35	0.0%
協力事業所数	か所	110	102	92.7%	120	107	89.2%	130	0.0%
③徘徊搜索模擬訓練	回	1	1	100.0%	2	1	50.0%	3	0.0%

(3) 認知症予防の取組みの推進

- ①生活習慣病の発症予防・重症化予防（再掲）
- ②通いの場の拡充（再掲）

(4) 認知症高齢者介護者への支援

事業名	令和3年度			令和4年度			令和5年度		
	推計	実績	推計比	推計	実績	推計比	推計	見込み	推計比
①認知症カフェの開催	か所	2	1	50.0%	2	1	50.0%	2	0.0%
②徘徊高齢者家族支援サービス（再掲）									
③介護従事者への認知症ケアに関する研修の実施									

(5) 容態に応じた適時、適切な医療・介護などの提供

事業名	令和3年度			令和4年度			令和5年度		
	推計	実績	推計比	推計	実績	推計比	推計	見込み	推計比
①認知症初期集中支援事業									
認知症初期集中支援チーム支援人数	人	10	0	0.0%	10	2	20.0%	10	0.0%
②認知症知ってあんしん本（認知症ケアパス）の普及									

(6) 若年性認知症の方への支援・社会参加

第7節 権利擁護の推進

高齢者の権利を守るため様々な相談に応じ、関係機関と連携しながら個々の事例に適切に対応するとともに、成年後見制度等の普及・促進や高齢者虐待の防止に努めました。

1 高齢者の権利擁護の推進

(1) 相談窓口の充実

(2) 成年後見制度等の普及・促進

事業名		令和3年度			令和4年度			令和5年度		
		推計	実績	推計比	推計	実績	推計比	推計	見込み	推計比
広報	回	1	1	100.0%	1	2	200.0%	1		0.0%
研修	回	1	1	100.0%	1	2	200.0%	1		0.0%
①福祉サービス利用支援事業の広報・案内										
②成年後見制度利用支援事業										
市長申立	件	5	5	100.0%	5	2	40.0%	5		0.0%
報酬助成	件	2	0	0.0%	2	1	50.0%	2		0.0%

2 高齢者虐待防止の推進

(1) 高齢者虐待防止の取り組み

事業名		令和3年度			令和4年度			令和5年度		
		推計	実績	推計比	推計	実績	推計比	推計	見込み	推計比
①高齢者虐待防止に関する知識・理解の普及啓発										
広報	回	1	2	200.0%	1	2	200.0%	1		0.0%
研修	回	2	1	50.0%	2	2	100.0%	2		0.0%
②高齢者虐待の早期発見・早期対応システムの充実										

(2) 高齢者虐待への対応

①相談体制の充実

②高齢者・養護者への支援

○ 日常生活圏域とその状況

本市では、住み慣れた地域とのつながり、介護保険サービスの利用のしやすさや介護環境等を考慮し、日常生活圏域を6圏域としています。

1 高齢者数と高齢化率及び高齢者世帯数等(令和5年10月1日現在)

(1) 15地区別

高齢化率が40%以上となっているのは、袖ヶ江、御祓、高階、田鶴浜、中島、能登島地区です。南大呑、北大呑、崎山地区は50%を超えています。また、高齢者に占める単身高齢者の割合が高い地区は、御祓、和倉地区です。

地区名	人口	高齢者数	高齢化率	単身 高齢者	高齢者に 占める割合	老夫婦 世帯数	高齢者に 占める割合	認定者数	高齢者に 占める割合
袖ヶ江	2,460	1,079	43.9%	162	15.0%	81	15.0%	201	18.6%
御祓	3,127	1,359	43.5%	264	19.4%	166	24.4%	244	18.0%
徳田	4,895	1,953	39.9%	222	11.4%	140	14.3%	344	17.6%
矢田郷	10,336	3,497	33.8%	367	10.5%	214	12.2%	569	16.3%
東湊	3,258	1,209	37.1%	155	12.8%	134	22.2%	191	15.8%
西湊	3,576	1,130	31.6%	155	13.7%	130	23.0%	183	16.2%
石崎	2,804	1,015	36.2%	102	10.0%	76	15.0%	175	17.2%
和倉	2,782	809	29.1%	155	19.2%	61	15.1%	126	15.6%
南大呑	701	377	53.8%	56	14.9%	31	16.4%	66	17.5%
北大呑	866	466	53.8%	48	10.3%	55	23.6%	81	17.4%
崎山	967	502	51.9%	52	10.4%	36	14.3%	100	19.9%
高階	947	450	47.5%	61	13.6%	45	20.0%	80	17.8%
田鶴浜	4,436	1,892	42.7%	157	8.3%	104	11.0%	297	15.7%
中島	4,946	2,266	45.8%	302	13.3%	207	18.3%	467	20.6%
能登島	2,404	1,071	44.6%	116	10.8%	94	17.6%	204	19.0%
合計	48,505	19,075	39.3%	2,374	12.4%	1,574	17.5%	3,328	17.4%

※人口、高齢者数は住民基本台帳情報 単身高齢者、老夫婦世帯については民生委員児童委員の実態調査により把握した人数

(2) 日常生活圏域別

日常生活圏域	人口 (人)	高齢者 人口(人)	高齢化 率	単身 高齢者	高齢者に 占める割合	老夫婦 世帯	高齢者に 占める割合	認定者数 (人)	高齢者に 占める割合
袖ヶ江・矢田郷	12,796	4,576	35.8%	529	11.6%	295	12.9%	770	16.8%
御祓・西湊	6,703	2,489	37.1%	419	16.8%	296	23.8%	427	17.2%
徳田・高階・田鶴浜	10,278	4,295	41.8%	440	10.2%	289	13.5%	721	16.8%
東湊・南・北大呑・崎山	5,792	2,554	44.1%	311	12.2%	256	20.0%	438	17.1%
石崎・和倉・能登島	7,990	2,895	36.2%	373	12.9%	231	16.0%	505	17.4%
中島	4,946	2,266	45.8%	302	13.3%	207	18.3%	467	20.6%
合計	48,505	19,075	39.3%	2,374	12.4%	1,574	17.5%	3,328	17.4%

2 認知症高齢者数(令和5年10月1日現在)

要介護等認定者の認知症高齢者日常生活自立度では、在宅生活者では62.9%が自立度Ⅱ以上となっています。

在宅生活者で自立度Ⅱ以上の1,438人のうち、誰かが注意していれば自立できる『自立度Ⅱ』の者が991人で、69.0%となっています。

(1) 15地区別

【地区別要介護認定者数と認知症高齢者日常生活自立度Ⅱ以上高齢者数（施設等入所者を除く）】

地区名	認定者数	Ⅱ以上	Ⅱ以上割合	Ⅱ	Ⅲ	Ⅳ	M
袖ヶ江	147	98	66.7%	68	23	7	0
御 祓	182	115	63.2%	80	26	9	0
徳 田	217	132	60.8%	92	36	4	0
矢 田 郷	388	267	68.8%	172	84	11	0
東 湊	144	91	63.2%	59	29	3	0
西 湊	124	69	55.6%	44	22	3	0
石 崎	121	78	64.5%	52	24	2	0
和 倉	93	56	60.2%	40	16	0	0
南大呑	47	32	68.1%	23	7	2	0
北大呑	48	28	58.3%	22	6	0	0
崎 山	65	41	63.1%	29	11	0	1
高 階	63	39	61.9%	35	4	0	0
田 鶴 浜	211	128	60.7%	95	26	6	1
中 島	304	175	57.6%	117	47	11	0
能 登 島	133	89	66.9%	63	25	1	0
合 計	2,287	1,438	62.9%	991	386	59	2

【参考】

施設等入所者	1,080	1,019	94.4%	305	501	210	3
--------	-------	-------	-------	-----	-----	-----	---

※住所地特例者（44名）を含む

(2) 日常生活圏域別

日常生活圏域	認定者数	Ⅱ以上	Ⅱ以上割合	Ⅱ	Ⅲ	Ⅳ	M
袖ヶ江・矢田郷	535	365	68.2%	240	107	18	0
御 祓・西 湊	306	184	60.1%	124	48	12	0
徳 田・高 階・田鶴浜	491	299	60.9%	222	66	10	1
東湊・南北大呑・崎山	304	192	63.2%	133	53	5	1
石 崎・和 倉・能登島	347	223	64.3%	155	65	3	0
中 島	304	175	57.6%	117	47	11	0
合 計	2,287	1,438	62.9%	991	386	59	2

【日常生活圏域別要介護認定者数と認知症高齢者日常生活自立度Ⅱ以上高齢者数（施設等入所者を除く）】

○ 施設整備等の状況(令和5年10月末現在)

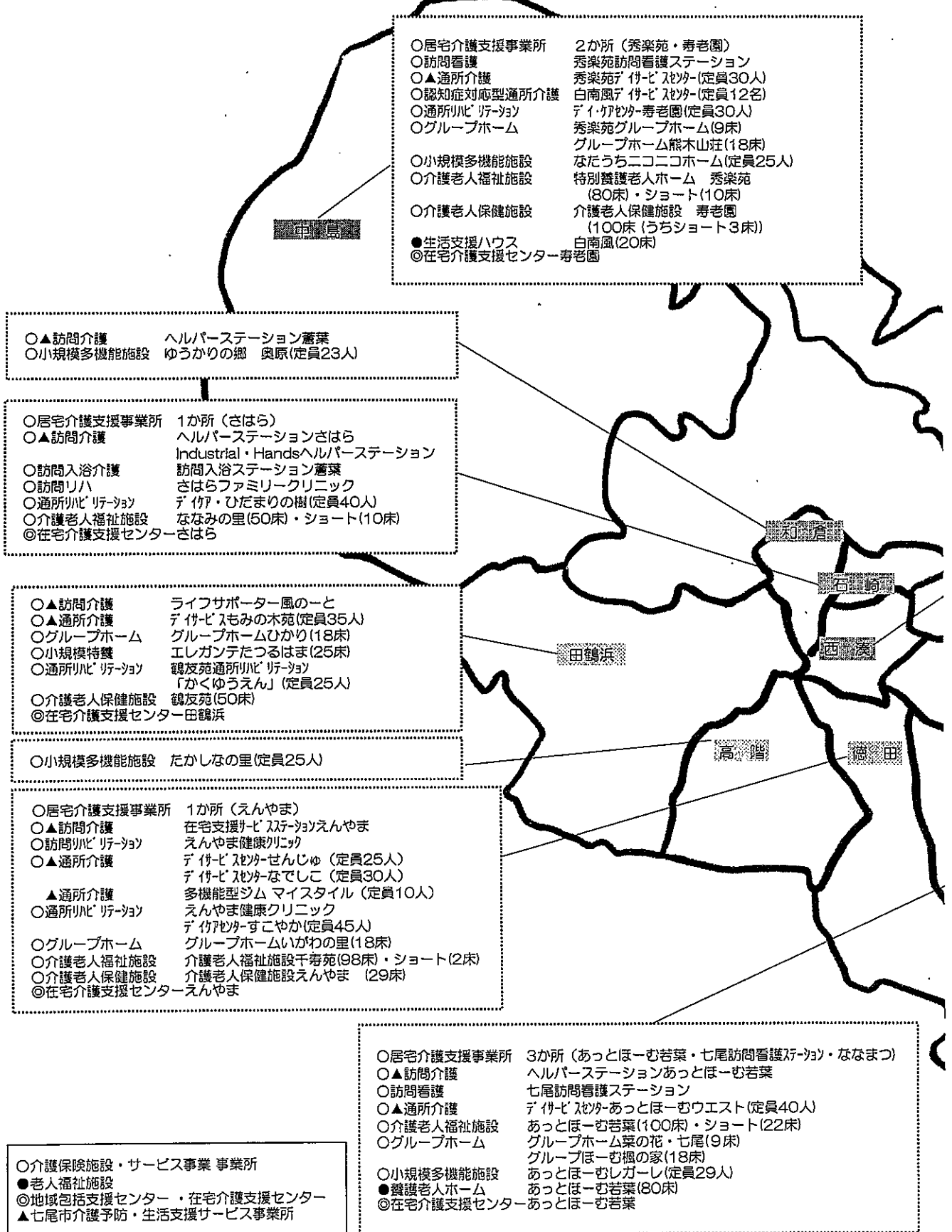
上段：事業所数 下段：定員

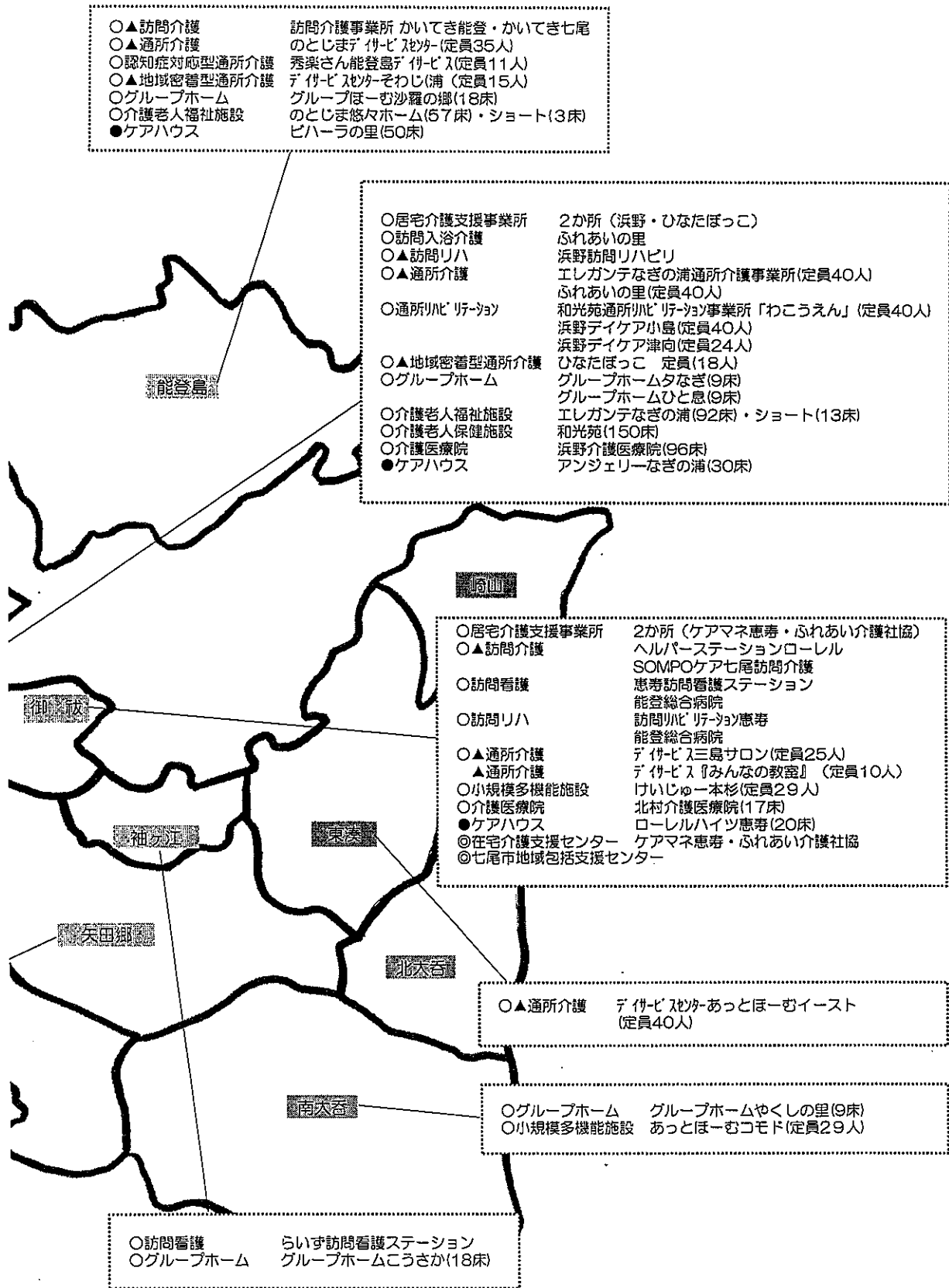
日常生活圏域 介護サービス	袖ヶ江 矢田郷	御碕 西湊	徳田・高階 ・田鶴浜	石崎・和倉 ・能登島	東湊・崎山 ・南北大呑	中島	計
居宅介護支援事業所	3	4	1	1		2	11
訪問介護事業所	1	2	2	5			10
訪問入浴介護事業所		1		1			2
訪問看護事業所	2	2				1	5
訪問リハビリテーション事業所		3	1	1			5
通所介護事業所	1	3	3	1	1	1	10
	40	105	90	35	40	30	340
認知症対応型 通所介護事業所				1		1	2
通所リハビリテーション事業所		3	2	1		1	7
		104	70	40		30	244
短期入所生活介護	1	1	2	2		1	7
	22	13	2	13		10	60
福祉用具貸与事業所	1	2					3
福祉用具販売事業所	1	2					3
地域密着型 通所介護		1		1			2
認知症対応型 共同生活介護事業所		18		15			33
	3	2	2	1	1	2	11
小規模多機能型 居宅介護事業所	45	18	36	18	9	27	153
	1	1	1	1	1	1	6
小規模 介護老人福祉施設	29	29	25	23	29	25	160
			1				1
介護老人福祉施設			25				25
	1	1	1	2		1	6
介護老人保健施設	100	92	98	107		80	477
		1	2			1	4
介護医療院		150	79			100	329
		2					2
特定施設入居者 生活介護		113					113
		1					1
		30					30

第8期施設整備の状況

計画年度	計画内容	整備状況
令和4年度	定期巡回・随時対応型訪問介護看護（募集1事業所）	応募なし

日常生活圏域別施設整備状況(令和5年10月末現在)





第8期計画における現状と課題

1 介護予防の推進及び総合事業等の充実

一人暮らし高齢者等の増加に伴い、日常生活の支援を必要とする高齢者の増加が見込まれます。生活支援・介護予防サービスにおいては、買い物、ゴミ出しなどの日常生活を支援する体制の確保や地域の身近な場所での住民による介護予防の場の創出等、生活支援と介護予防を充実させるとともに、高齢者の社会参加と生きがいつくりを促進する取り組みが必要です。

また、総合事業の多様なサービスにおいて、地域住民等の多様な参画を促進するため、その住民リーダーの養成及び支援、さらに地域ボランティアの活用や支援、協働体制の強化を図ることが必要です。

- (1) フレイル予防、介護予防に対する動機づけや介護予防事業への参加の促進
- (2) 各地区の生活支援・介護予防提供体制の充実及び住民リーダーの養成
- (3) 高齢者の保健事業と介護予防の一体的実施の推進

2 在宅医療・介護連携の推進

医療ニーズ及び介護ニーズを併せ持つ高齢者の増加が見込まれます。

地域における在宅医療及び介護の関係者が、在宅療養における様々な局面でより一層連携し、切れ目なく医療・介護が提供されることが必要です。また、地域の医師会等とも連携して事業の推進を図ることが重要です。

- (1) 在宅医療・介護連携体制の充実
- (2) 在宅医療・介護について、市民が自ら選択できるための情報提供

3 介護サービスの充実・円滑な運営

高齢者が生活機能の低下などにより介護が必要な状態になっても住み慣れた地域で安心して生活するには多様なサービスの提供が必要ですが、近年、感染症の拡大や物価・燃料価格の高騰、介護人材不足により事業所の休廃止、縮小によるサービス提供不足が懸念されます。

そのため、継続的なサービスの提供、介護人材の確保が必要となります。

- (1) 地域包括ケアシステムを支える人材の確保、育成、定着の施策として、介護従事者に対する相談体制や情報交換の場の提供、また、関係団体との連携・協力体制を構築、必要な支援を実施

4 認知症施策推進大綱を踏まえた認知症施策の推進

七尾市では介護が必要となった方の原因疾患の1位は認知症となっており、今後も認知症高齢者数は増加していくことが予想されます。認知症の発症を遅らせ、認知症になっても尊厳を保持しつつ希望を持って日常生活を過ごすことができるよう、認知症の人や家族の視点を重視し地域で支え合いながら共生する活力ある社会を実現させる取組みが必要です。

- (1) 認知症に関する正しい知識の普及啓発や相談先の周知により、認知症の早期発見・早期対応と認知症高齢者を地域で支える体制の充実
- (2) 相談体制や適切なサービスの提供により家族の介護負担の軽減、認知症になっても暮らしやすい地域づくりの推進

5 権利擁護の推進

認知症高齢者等の増加に伴い、判断能力が不十分なことによる意思決定が困難な人の日常生活の支援や権利を擁護する必要があります。

近年、高齢者虐待の相談件数は増加傾向にあり、人間としての尊厳がそこなわれることがないよう、支援が必要な人を早期に発見できる地域連携の体制づくりと相談・支援体制の充実が必要です。

- (1) 成年後見制度の利用促進体制の整備
- (2) 高齢者虐待の早期発見、防止への理解

6 市関係部局間等の連携の推進

地域包括ケアシステムの推進や地域共生社会の実現に向けては、介護保険のみでなく、幅広い分野の取組みが関係します。庁内各分野及び関係機関が地域ビジョンを共有し、目指す地域づくりに向け、情報の共有、現状の把握、課題を具体的に共有して事業を推進することが必要です。

- (1) 庁内各分野、関係機関への地域包括ケアシステムの理念の周知啓発
- (2) 庁内連携体制の構築、連携の推進

審議事項 1

将来推計人口及び被保険者数等の推計方法について

1. 将来総人口の推計

平成 30 年 3 月に公表した国立社会保障・人口問題研究所の「日本の地域別将来推計人口」を活用し、令和 5 年 9 月末現在の住民基本台帳の人口を基に自然動態(出生・死亡)や社会動態(転出・転入)に数値を当てはめて推計。

2. 被保険者数の推計

将来総人口推計を基に、男女 5 歳階級別の人口を算出し、被保険者数を推計。

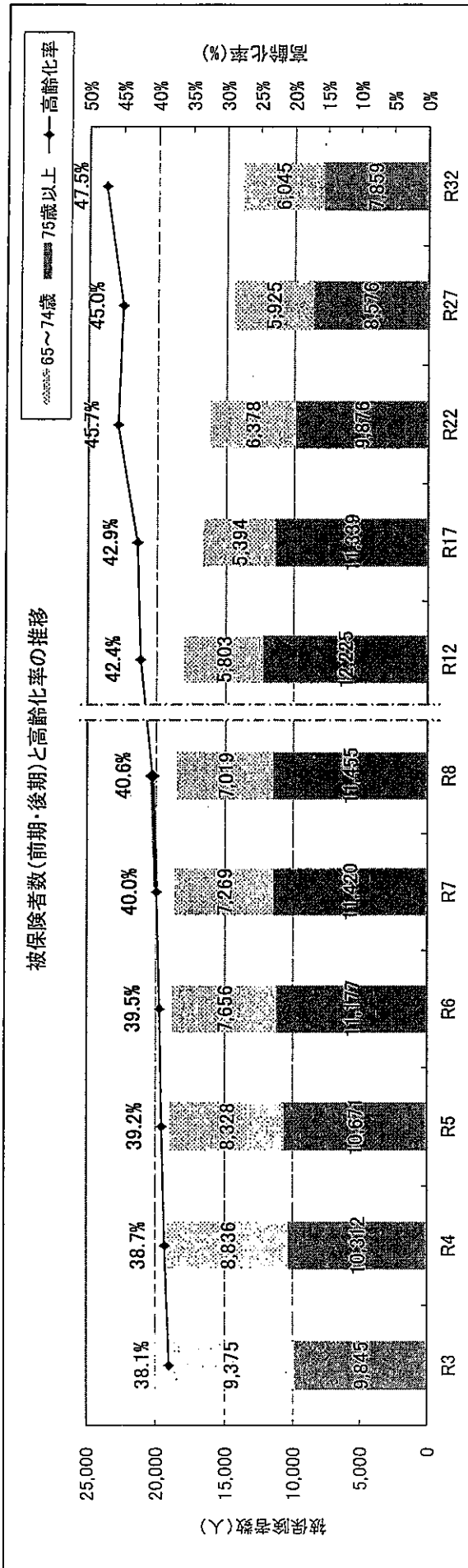
被保険者数の実績値及び推計値

(各年9月末)
単位:人

←実績値 推計値→

(1) 総人口		R3	R4	R5	R6	R7	R8	R12	R17	R22	R27	R32
総人口		50,440	49,441	① 48,505	47,634	46,778	45,532	② 42,540	39,043	35,543	32,247	③ 29,257
(2) 被保険者数		R3	R4	R5	R6	R7	R8	R12	R17	R22	R27	R32
男		8,181	8,179	8,131	8,176	8,133	8,036	7,847	7,224	7,251	6,512	6,367
第1号被保険者		1,956	1,873	1,815	1,785	1,709	1,654	1,368	1,332	1,999	1,152	951
65～69歳		2,558	2,338	2,154	1,917	1,807	1,739	1,434	1,240	1,249	1,872	2,215
70～74歳		1,515	1,697	1,879	2,124	2,230	2,134	1,349	1,177	1,058	1,066	999
75～79歳		1,086	1,175	1,222	1,207	1,243	1,338	2,145	1,038	967	873	769
80～84歳		691	708	693	663	652	678	971	1,673	738	709	620
85～89歳		375	388	368	480	491	493	581	763	1,240	840	813
90歳以上		7,996	7,884	7,679	7,477	7,276	7,121	6,647	6,165	5,471	4,929	4,445
第2号被保険者		16,177	16,063	15,810	15,653	15,409	15,157	14,494	13,389	12,722	11,441	10,812
総数		11,039	10,969	10,868	10,656	10,557	10,438	10,180	9,508	9,004	7,990	7,536
第1号被保険者		2,097	2,030	1,904	1,788	1,704	1,663	1,519	1,376	1,793	1,158	974
65～69歳		2,764	2,595	2,455	2,166	2,049	1,962	1,482	1,445	1,337	1,744	1,905
70～74歳		1,875	1,996	2,156	2,472	2,593	2,488	1,617	1,298	1,315	1,223	1,125
75～79歳		1,614	1,688	1,684	1,668	1,664	1,769	2,767	1,421	1,199	1,221	1,116
80～84歳		1,407	1,382	1,355	1,268	1,238	1,258	1,479	2,493	1,182	1,023	850
85～89歳		1,282	1,278	1,314	1,294	1,309	1,298	1,316	1,476	2,177	1,621	1,567
90歳以上		7,877	7,654	7,477	7,300	7,125	6,967	6,398	5,822	5,161	4,668	4,227
第2号被保険者		18,916	18,623	18,345	17,956	17,682	17,405	16,578	15,330	14,165	12,658	11,763
総数		19,220	19,148	④ 18,999	18,832	18,689	18,474	⑤ 18,028	16,732	16,255	14,502	⑥ 13,904
第1号被保険者		4,053	3,903	3,719	3,573	3,413	3,317	2,887	2,708	3,792	2,310	1,925
65～69歳		5,322	4,933	4,609	4,083	3,856	3,701	2,916	2,685	2,586	3,616	4,120
70～74歳		3,390	3,693	4,035	4,596	4,823	4,622	2,966	2,475	2,373	2,289	2,124
75～79歳		2,700	2,863	2,906	2,875	2,907	3,107	4,912	2,459	2,167	2,094	1,885
80～84歳		2,098	2,090	2,048	1,931	1,890	1,936	2,450	4,166	1,920	1,732	1,470
85～89歳		1,657	1,666	1,682	1,774	1,800	1,791	1,898	2,239	3,417	2,461	2,380
90歳以上		15,873	15,538	⑦ 15,156	14,777	14,401	14,088	⑧ 13,045	11,987	10,632	9,597	⑨ 8,672
第2号被保険者		35,093	34,686	34,155	33,609	33,090	32,562	31,073	28,719	26,887	24,099	22,576
総数												
計												

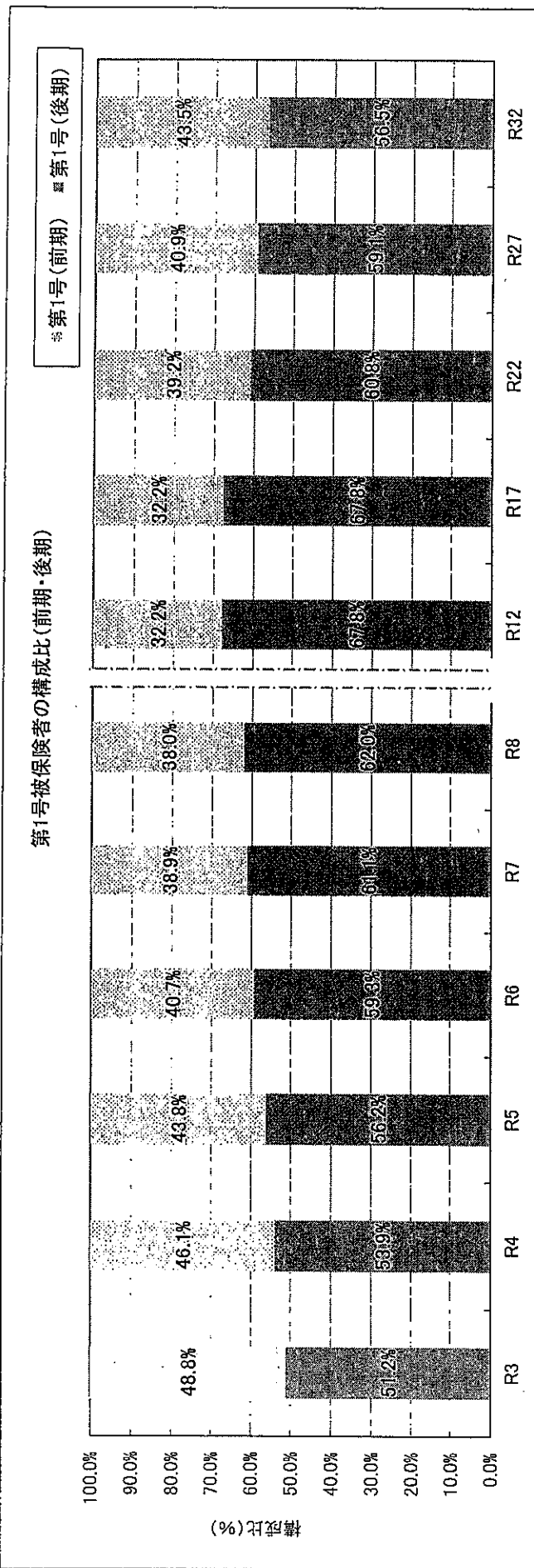
(参考1) 被保険者数(前期・後期)と高齢化率



単位: 人/ %

	R3	R4	R5	R6	R7	R8	R12	R17	R22	R27	R32
被保険者数	19,220	19,148	18,999	18,832	18,689	18,474	18,028	16,732	16,255	14,502	13,904
うち65~74歳	9,375	8,836	8,328	7,656	7,269	7,019	② 5,803	5,394	6,378	5,925	③ 6,045
うち75歳以上	9,845	10,312	④ 10,671	⑤ 11,177	⑥ 11,420	⑦ 11,455	⑧ 12,225	⑨ 11,339	9,876	8,576	⑩ 7,859
計	19,220	19,148	18,999	18,832	18,689	18,474	18,028	16,732	16,255	14,502	13,904
総人口	50,440	49,441	48,505	47,634	46,778	45,532	42,540	39,043	35,543	32,247	29,257
高齢化率 (%)	38.1	38.7	⑦ 39.2	⑧ 39.5	⑨ 40.0	⑩ 40.6	⑪ 42.4	⑫ 42.9	⑬ 45.7	⑭ 45.0	⑮ 47.5

(参考2) 第1号被保険者の構成比
 貴保険者の第1号被保険者の前期・後期高齢者の構成比の推移です。



単位: %

	R3	R4	R5	R6	R7	R8	R12	R17	R22	R27	R32
第1号(前期)	48.8	46.1	43.8	40.7	38.9	38.0	32.2	32.2	39.2	40.9	43.5
第1号(後期)	51.2	53.9	56.2	59.3	61.1	62.0	67.8	67.8	60.8	59.1	56.5

審議事項 2

基本理念等について

計画の基本理念

人口減少と高齢化が一層進む中、中長期的な視野に立ち、高齢者の自分らしい生き方が尊重され、生きがいと希望を持って暮らしていくことができるよう、「地域包括ケアシステム」の深化・推進を図るとともに、地域の自主性や主体性に基づき、すべての人が地域、暮らし、生きがいを共に創り、高め合う地域共生社会実現を目指します。

高齢者が健康で 生きがいを持ち 安心して暮らせる地域づくり

計画の基本方針

- 1 誰もが住み慣れた地域や家庭で継続的かつ安定した生活ができるよう、介護サービス（「共助」）だけでなく、住民による「自助」「互助」を促進するため、地域の生活支援体制の推進を図ります。
- 2 地域の自主性や主体性に基づき、介護予防等の地域づくりに一体的に取り組むとともに、高齢者の生きがいや社会参加の促進に努めます。
- 3 限りある社会資源を効率的かつ効果的に活用しながら、サービスの確保に努めるとともに、自立支援、介護予防・重度化防止に向けた取り組みを推進します。
- 4 利用者の視点に立ったサービスの提供と自立した日常生活への支援を行うため、サービスの質の確保と向上に努めます。
- 5 地域共生社会の実現を目指して、地域住民の支援ニーズに対応する包括的な支援体制の構築に努めます。

重点施策

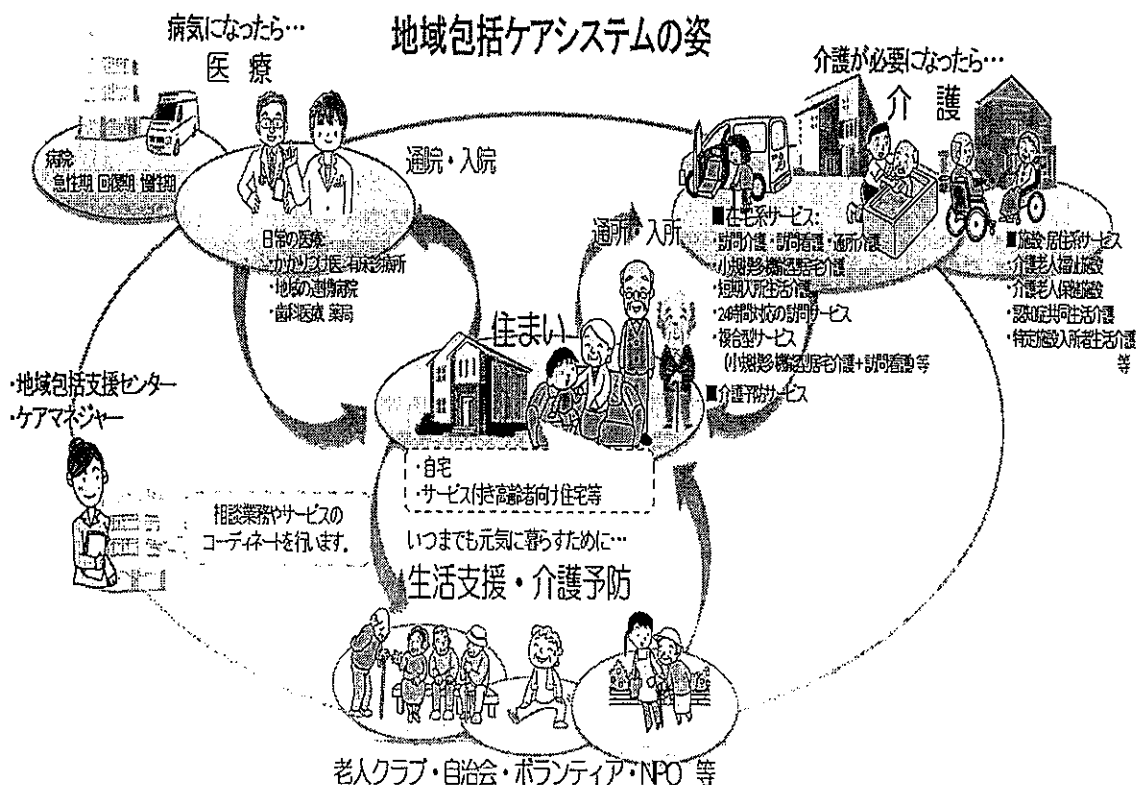
2025年、2040年に向けて「地域包括ケアシステム」の深化・推進のために

第9期計画期間中には、団塊の世代全員が75歳以上となる2025年（令和7年）を迎えます。

また、2040年（令和22年）を見通すと団塊ジュニア世代が65歳以上となり、医療・介護双方のニーズのある要介護高齢者が増加する一方、生産年齢人口が減少傾向にあると見込まれます。

このような状況を踏まえ、第8期計画に引き続き介護保険制度の持続可能性を確保するため、地域の実態把握、課題分析を行いながら目標を設定するとともに、公的サービスと住民力をつなぎ、住民一人ひとりの暮らしと生きがい、地域をともに創っていく施策の展開を図ります。

- 1 自立支援・介護予防の推進
- 2 日常生活支援体制の充実
- 3 住まい・住環境の整備
- 4 在宅医療・介護連携の推進
- 5 介護サービスの円滑な運営
- 6 認知症施策の推進
- 7 権利擁護の推進



審議事項 3

老人福祉計画・第9期介護保険事業計画の構成及び施策の体系について

1. 計画書の構成について

第9期介護保険事業計画の基本的な指針(案)に基づき、下記の構成(案)で策定を行う。

第1章 計画策定の趣旨

第1節 計画の趣旨

第2節 計画の位置づけ

第3節 他の計画との関連

第4節 計画期間とその推進

第2章 第8期計画の取り組み状況と課題

地域包括ケアの推進

第1節 介護予防の推進

第2節 生活支援の充実

第3節 住まい・生活環境の整備

第4節 在宅医療・介護連携の推進

第5節 介護サービスの充実・円滑な運営

第6節 認知症施策の推進

第7節 権利擁護の推進

施策展開に向けた課題

第3章 計画の基本的な考え方

第1節 基本理念

第2節 基本方針

第3節 重点施策・施策の体系図

第4章 各施策の取り組み

地域包括ケアの推進

第1節 自立支援・介護予防の推進

第2節 日常生活支援体制の充実

第3節 住まい・住環境の整備

第4節 在宅医療・介護連携の推進

第5節 介護サービスの円滑な運営

第6節 認知症施策の推進

第7節 権利擁護の推進

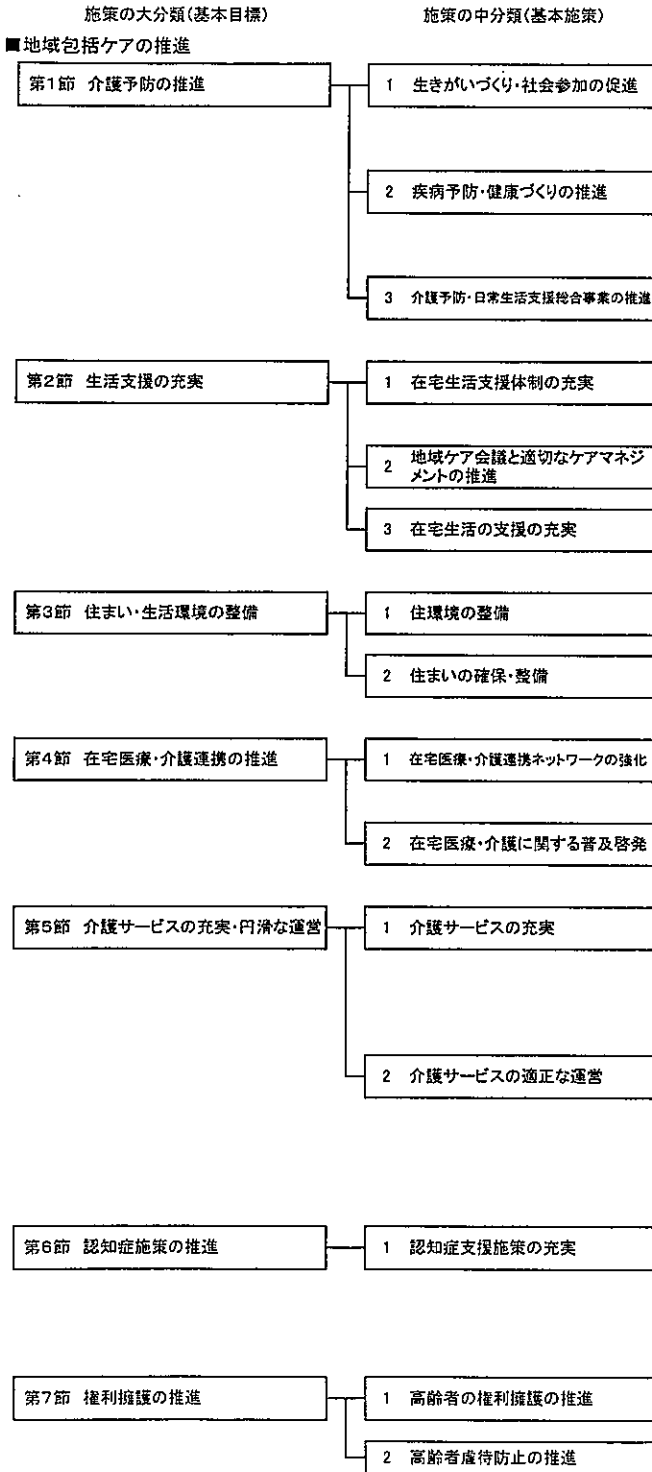
第5章 資料編

2. 施策の体系について

「自立支援・介護予防の推進」、「日常生活支援体制の充実」、「住まい・住環境の整備」、「在宅医療・介護連携の推進」、「介護サービスの円滑な運営」、「認知症施策の推進」、「権利擁護の推進」を施策の基本目標とし、地域包括ケアの推進に取り組みます。

第8期施策の体系図

【基本理念:高齢者が健康で生きがいを持ち 安心して暮らせる地域づくり】



第9期施策の体系図

【基本理念:高齢者が健康で生きがいを持ち 安心して暮らせる地域づくり】

