


七尾ごころ

No.187 2020

4

 広報ななお

七尾城の歴史を
今に、未来に――

奈良大学教授

千田 嘉博

七尾市長

不嶋 豊和



特別対談 七尾城に見る可能性

全国で城への関心が高まっている今、国内最大級の山城である国史跡「七尾城跡」を訪れる人が増えている。市では、いまだ謎が多い中心部の発掘調査を開始し、より多くの実態を解明していく。史跡七尾城跡整備基本計画策定委員で、日本を代表する城郭考古学者、奈良大学の千田嘉博教授に七尾城の今後の保存活用方法などを伺った。

市長 千田教授には、講演やテレビ番組など、あらゆる機会です七尾城の魅力をご紹介いただき、本当にありがとうございます。七尾城跡に関する計画の策定にもご協力いただき、航空レーザ測量により七尾城の全貌が明らかになりました。千田教授の監修で七尾城の実像を復元したCGも作ることができました。このCGを見て、単なる山という存在から重要な遺産であると気付いた市民も多いようです。今後は、これまで以上に

指導をいただきながら、取り組みを加速していきたいと思っております。

七尾城は国宝級の遺跡

千田 日本には、琉球の人々が造ったグスクや北海道のアイヌの人々が造ったチャシを含め、3万を超える城がありました。特に戦国時代から江戸時代初めにかけては、最もたくさん城が造られました。戦が多かったこの時代を象徴するのが山城で、その中でも七尾城は、これまで地域の皆さんが大切に守ってこられたお



七尾城跡復元CG画像



かげで、全国屈指の広大な山城の跡がほぼ完全に残っており、麓には城下町の跡まで残っています。すでに国の史跡に指定されていますが、戦国の山城と城下の全てが一体的に残っていることから、本来は国の特別史跡すなわち遺跡の国宝といたってもいいほどの価値を持つています。

全国的に城が人気になっていく中で、七尾城を見に来たいと思う人が増えているということは、七尾城の素晴らしい価値に皆さんが気付いてき

たということだと思えます。

樹木の管理が魅力向上の鍵

市長 七尾城に関しては、これまで史跡の追加指定や公有地化に取り組んできましたが、令和2年度からは、予算を計上して七尾城の保存活用に向けたさまざまな事業に着手していきます。

まずは、文化庁や専門家のご指導をいただきながら、七尾城中心部の樹木を管理して景観整備をさらに進めます。麓からは城跡が分かりにくかったり、現地に行っても石垣が樹木に隠れて見えにくかったりする現状を少しでも解消したいと思っています。そして、中心部はもちろんです、城の範囲であったとされている城山展望台の南側の富山湾側も景観整備して、七尾湾から富山湾まで360度ぐるりと見渡せるようになるというのではないかと思います。

千田 先ほど七尾城へ行ってきました。樹木が整理され、本



奈良大学教授 千田嘉博

●昭和38年／愛知県に生まれる

●現在／奈良大学教授、大阪大学博士（文学）、城郭考古学者

中世・近世城郭の考古学的研究を行い、日本各地の城の発掘調査・整備に関わるほか、世界の城と日本の城の比較研究も行っている。「織豊系城郭の形成」（東京大学出版会）など多数の著書を執筆。NHK大河ドラマ「真田丸」の真田丸城郭考証を務めたほか、「歴史秘話ヒストリア」、「趣味どきっ！お城へ行こう！」などのテレビ番組にも出演し、分かりやすい解説で「城博士」として人気を博している。

丸から市街地を望む景観が良くなっていると感じました。こうした樹木管理をさらに進めていただくと、七尾城のイメージが一新されると思います。

市長 七尾城は見晴らしの良さが魅力ですので、訪れた人は、戦国時代にタイムスリップし、上杉謙信になりきって「九月十三夜」を吟じていただくのもいいのではないかと思います。

千田 歴史を体感できる景色を見ることができるといいことになりそうです。

市が、最新の山城の調査方法である航空レーザ測量図を作成していただき、研究面からも七尾城の全貌がつかめるようになりました。この航空レーザ測量図を見ると、山の全部が城になっていたことが見事に分かります。ところが、樹木に覆われていると、城



を訪れても、七つの尾根の峰々に城を築いたすごさが分かりません。

樹木を管理して城の状況が見て取れるようになると、七尾城がいかにすごい城だったかということを感じていただけるといいと思います。

天空の城として有名な兵庫県竹田城は、石垣の保全のために石垣の周囲の木を伐採したところ、結果的に麓からも石垣が見えるようになりました。

七尾城の魅力を活かしていくには、現在策定中の史跡七尾城跡整備基本計画の中に樹木を適正にコントロールする方針を示し、実行に移していくことが大切だと思います。七尾城は、竹田城よりもはるかに規模が大きいので、もっとすごい城の姿が見えてくると思います。

七尾城中心部 初の発掘調査

市長 現在、史跡七尾城跡整備基本計画の策定を進めているところですが、令和2年度は、計画の策定に先立って、文化庁の理解も得ながら、中心部の発掘調査にも着手したいと思います。場合によっては、市独自の調査を行うことも視野に入れて、しっかりと取り組んでいきたいと思っています。

調査を進めることで、七尾城の構造や当時の生活を解明する新たな発見があれば、七尾城もさらに脚光を浴びることができそうです。千田教授には、この点もぜひご指導いただければと思います。

千田 きつと良い成果が得られると思います。現地には調度丸に見られるような武家屋敷の跡が随所に残っていますし、庭と思われる遺構も確認できます。発掘調査によって、山の中に戦国時代の武家屋敷が建ち並ぶ様子が見えてくるのではないのでしょうか。

ただ、全貌を明らかにするためには、できる限り広い範囲で発掘するのが効果的だと思います。広く掘ることによって屋敷の全貌が明らかになり、七尾城の素晴らしさも体感いただけるのではないかと思います。

七尾城は全国のお城ファンに注目されている城です。できることならば、発掘調査中は柵で囲って見えないようにするのはではなく、工夫して調査の様子を常に公開していただきたいと思っています。

市長 現地説明会ではなく、調査風景をそのまま公開するということですね。

千田 市民や地元の学校の児童や生徒の皆さんが参加する、体験発掘も実施できればいいですね。小学生や中学生が大人になった時に、七尾城の発掘調査に参加したと言えるような思い出になればいいと思います。

市長 例えば、天目茶碗の破片が展示されたとき、自分が掘ったものと分かるように



調度丸採集天目茶碗

展示の仕方なども工夫して、市民と七尾城を繋ぐ取り組みが大切だということですね。

千田 中心部の発掘調査では、戦国時代の建物跡や、井戸、トイレ、かまどなど当時の暮らしぶりを知る痕跡が発見されると思います。こうした新たな発掘成果をどのように活用し、整備していくのが次の課題となります。

整備 大手道の登山口に駐車場を整備

市長 令和2年度には、麓まで車で来て大手道を登る人のために、駐車場の整備も行います。私が高校生の時は、遠足で大手道を登山したのですが、最近の子どもたちはあまり登っていないようです。逆に、4年ほど前から、都会の子どもたちが教育旅行で大手道を登っています。

将来的には大手道を活用して、トレーニングで快適に登れるように整備していきたいと思っています。駐車場から本丸までの大手道を整備し、当時の面影を体感していただければいいのではないかと思います。

千田 麓の駐車場整備は、全国から車で訪れる人にとっては、何よりもありがたい対応だと思います。

大手道は、戦国時代の面影をとどめています。残念ながら幅が少し狭くなっています。ぜひ、当時の規模を部分的にでも復元していただければと願っています。



建物復元の可能性

市長 七尾城を描いた建物図面などの復元資料がない現状では、建物の復元は難しいでしょう。

千田 一般論として文化財の立体復元は、古くなればなるほど造りやすく、新しくなればなるほど造りにくくなります。金沢城は絵図などの残っている資料を基に建物を復元していますが、細部まで忠実に復元しなければならぬため造りにくいのです。縄文時



七尾城跡本丸復元CG画像

代や弥生時代の遺跡は、絵図がないので発掘成果だけで復元します。戦国時代の遺跡は、発掘調査でしっかりとした成果が出てくれば、福井県の一乗谷朝倉氏遺跡や島根県の月山富田城のように立体復元も可能です。

七尾城は規模が大きいです。場所を選んで立体復元整備していくことで将来的には可能だと思います。

市長 発掘調査を積み重ねていき新たな成果が得られれば、立体復元も不可能ではないという事です。

千田 まずは、学術的調査を継続しながら、成果を蓄積することが大切です。先ほどの話とも重なりますが、発掘調査情報を市役所内部はもちろん、旅行会社などの観光分野とも連携しながら発信して、七尾城への誘客に取り組んでいただきたいと思います。

例えば「七尾城を発掘している今を見に行こう」というツアーを企画すれば、たくさんの方が訪れると思います。



夜には皆さんが集まっていたでいて、特別に発掘の最新情報を語っていただければ、喜ばれると思います。

市長 和倉に泊まって、しっかりとおいしものを食べていただき、土産も買っていただければ一石三鳥のような効果がありますね。

七尾城の整備は、50年、100年プロジェクトだと考えていますが、しっかりと取り組んで少しでも早めていかなければならないと決意を新たにしました。

教育委員会の体制を強化するとともに、専門家の皆さんとの現地指導体制の仕組みが整ってくれば、今後の発掘調査にも弾みがつくと思います。引き続きよろしく願います。

千田 お手伝いさせていただければ、とてもうれしいです。

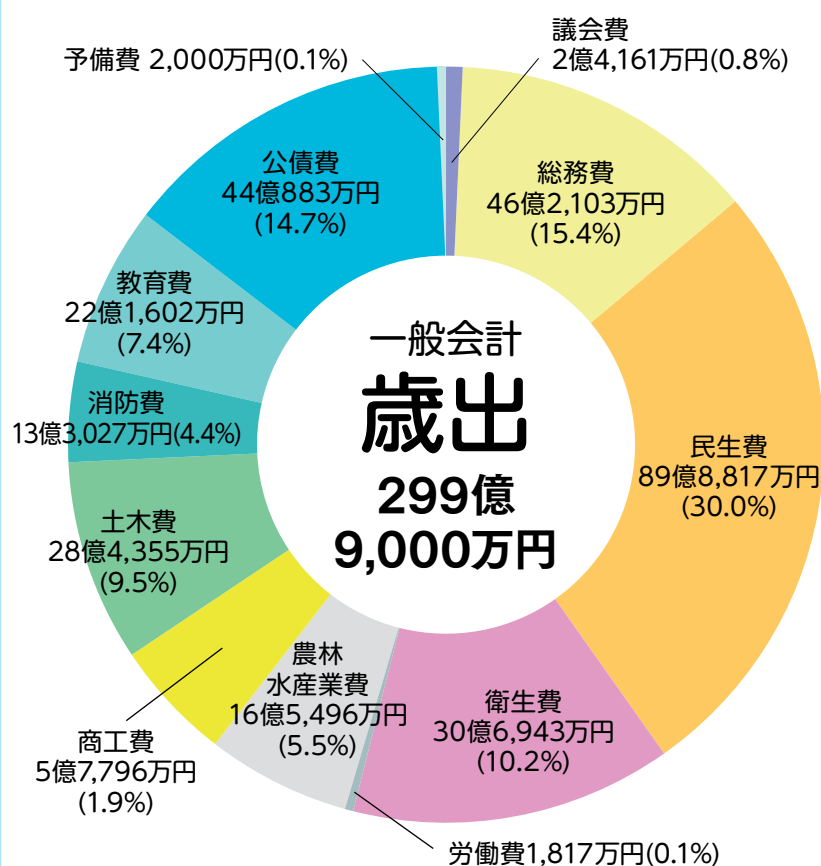
市長 本日は、貴重なお話をありがとうございました。



～市民活躍都市ななおを 目指して～

歳出の部

※()内は構成比率を表します。



主なものとして、総務費では、七尾駅前にぎわい館（パトリア）の整備などに8億7,696万円、民生費では、子ども医療費の助成に1億1,570万1千円を計上しています。

また、商工費では、ふるさと納税の推進に1億9,920万円、消防費では、消防ポンプ車の更新に7,760万2千円、教育費では、七尾城跡周辺整備事業に8,288万1千円をそれぞれ計上しています。

用語解説／歳入

- 市 税**：市民税、固定資産税、軽自動車税、市たばこ税など
- 地方交付税**：地方公共団体が一定水準の行政サービスを提供できるように、国が地方公共団体へ交付するもの
- 国庫支出金**：各種事業に対する国からの補助金など
- 県 支 出 金**：各種事業に対する県からの補助金など

用語解説／歳出

- 総務費**：市の事務、庁舎管理、市民活動の推進などに要する経費
- 民生費**：児童・高齢者・障害者福祉、生活保護、福祉医療などに要する経費
- 衛生費**：各種健診、予防接種、環境保全、ごみ処理、し尿処理などに要する経費
- 教育費**：学校教育やスポーツ・文化の振興などに要する経費
- 公債費**：市債を返済する元利償還金などの経費

令和2年度当初予算

一般会計 299億9,000万円

(対前年度比 2億2,000万円増 +0.7%)

予算総額 626億463万4千円

(一般会計・特別会計を合わせたもの)

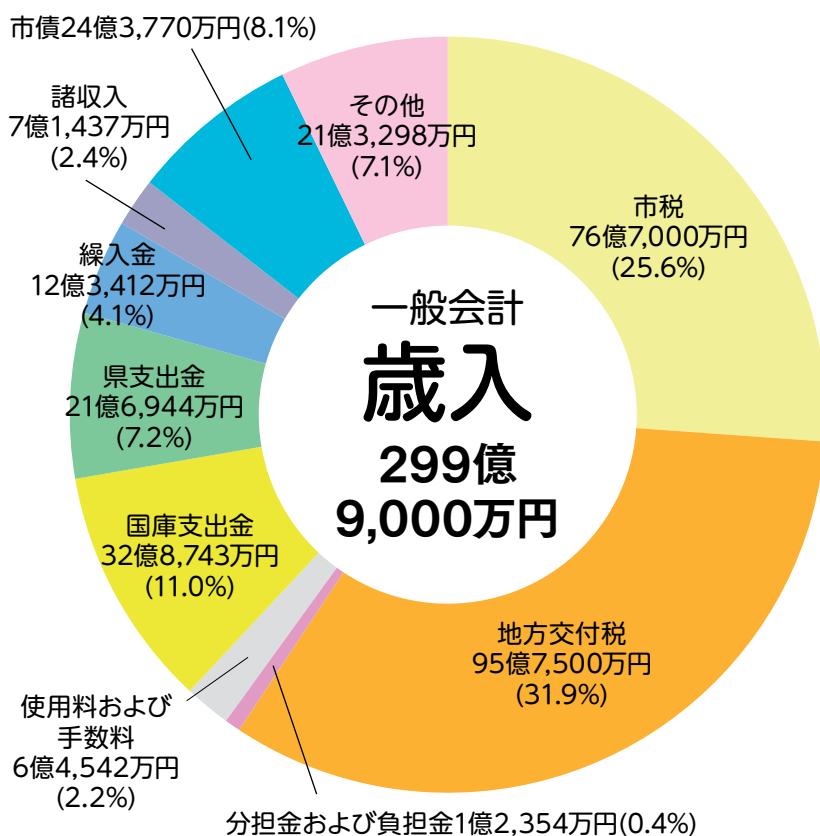
歳入の部

※()内は構成比率を表します。

歳入の柱である市税は、市民税や固定資産税などを合わせ76億7,000万円、地方交付税は、95億7,500万円を見込んでいます。

市債は、七尾駅前にぎわい館の整備など、総額24億3,770万円を予定しています。

また、ふるさと納税振興基金に加え、子ども・子育て基金や地域づくり推進基金などから総額6億7,411万5千円、財政調整基金から5億6,000万円を繰り入れ、財源を確保しています。



公営企業会計以外の特別会計

- ケーブルテレビ事業特別会計 4億7,484万2千円 (18.8%増)
- 国民健康保険特別会計 60億7,021万7千円 (2.1%減)
- 後期高齢者医療保険特別会計 7億9,388万円 (1.6%増)
- 介護保険特別会計 72億2,845万3千円 (1.5%増)
- 公設地方卸売市場事業特別会計 7,650万9千円 (3.1%減)

公営企業会計

- 水道事業会計 29億5,317万円 (1.2%減)
- 下水道事業会計 51億2,083万3千円 (11.1%減)
- 病院事業会計 98億9,673万円 (3.2%減)

※()内は対前年度比を表します。

令和2年度 当初予算のあらまし

新 … 新規事業 拡 … 拡大事業

I 産業づくり

まちなかのにぎわい創出の核となるパトリアの再生を図るとともに、地域資源を活用しながら生産性の向上や販路の拡大に取り組むことで、地域経済の好循環をつくり、安心して働く場の創出に努めます。

■ まちなかのにぎわい創出

新 七尾駅前にぎわい館（パトリア）の整備 7億2,637万4千円

七尾駅前にぎわい館の大規模改修
令和2年リニューアルオープン予定

新 七尾駅前にぎわい館への出店奨励 4,000万円

新規出店者に対する奨励金（100万円）

新 七尾駅前にぎわい館の管理運営 1億1,058万6千円



■ 商工業の振興

新商品開発の推進 200万円

新商品や既存商品の改良による特産品の開発および
販路開拓に対する助成（補助率1/2 上限50万円）

企業立地の推進 3,974万1千円

雇用創出に資する工場などの増設経費に対する助成

ふるさと納税の推進 1億9,920万円

返礼品やインターネット窓口サイト利用料など
（令和2年度寄付見込み額：4億円）



■ 農林水産業の振興

ほ場整備（11地区） 1億8,042万9千円

新規地区：熊木地区

新規就農者の確保対策 1,650万円

新規就農者に対し、就農直後の経営を支援

拡 イノシシなどの鳥獣被害対策 2,185万2千円

イノシシ捕獲奨励金、イノシシ埋設への助成、
捕獲檻購入、狩猟免許取得・更新への助成など



森林環境整備の推進 3,195万6千円

森林環境譲与税を活用した間伐の委託や
林地台帳の整備など

漁港整備 8,160万円

石崎漁港の護岸整備、鵜浦漁港の高潮対策、
野崎漁港の防砂堤機能保全の工事

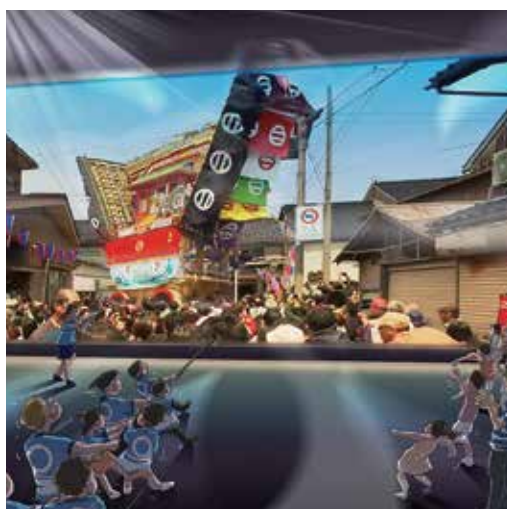


II 魅力づくり

和倉温泉お祭り会館などの観光拠点を活用し、観光地域づくりによる交流人口の拡大に取り組むとともに、移住定住を促進します。

交流人口の拡大

- 新** 和倉温泉お祭り会館の運営
（一社）ななお・なかのとDMOによる
指定管理
4月25日オープン



- 新** 七尾城跡周辺の整備 8,288万1千円
七尾城跡への誘客を目的とした駐車場の整備など
のと里山里海ミュージアム 4,528万円
企画展や体験講座の開催、能登歴史公園内の管理

- 新** 能登観音崎灯台の環境整備 350万円
「恋する灯台」として
魅力アップを図るた
めの環境整備



- ふるさと祭り東京への出演 160万6千円
お熊甲祭の出演に
係る経費の助成
開催期間：令和3年1月
中旬（10日間）



移住定住の促進

- 移住者の受入環境の充実 880万円
移住コンシェルジュによるPR活動など



- 移住定住者への住宅取得の助成 6,400万円
一戸建て住宅を新築または購入した者へ
の助成

- 三世代家族住宅リフォームへの助成 150万円
100万円以上の改修などへの助成（50万円）
対象：新たに三世代同居を始める世帯
結婚を機に親と同居する世帯



- 万行地区土地区画整理の促進 4,000万円
土地区画整理事業の完了促進

令和2年度 当初予算のあらまし

新…新規事業 拡…拡大事業

Ⅲ 人づくり

子育て支援体制や教育環境の充実を図り、新しい時代を担う子どもたちの健やかな成長を支えます。

子育て環境の充実

公・私立保育園などの運営 22億194万3千円
公立3園、私立5園、私立認定こども園13園

新 公立保育園統合民営化への整備
2億3,452万8千円

旧田鶴浜中学校の解体、新園舎の実施設計
令和4年4月開園予定



子ども教育の充実

拡 学校のインターネット環境の整備
1億434万5千円

教育のICT化に向けた電子黒板やLANの
整備など

通学路などの安全対策 1億2,732万円

路面注意表示の塗装などの安全対策、危
険ブロック塀の除去に対する助成、徳田
18号線および303号線の整備など

生涯学習・生涯スポーツの振興

新 コロサスキー場動く歩道の整備 3,096万7千円
スキー場正面ゲレンデへの動く歩道の整備

Ⅳ 暮らしづくり

市民の暮らしを支える都市基盤や住環境の整備、災害対策の充実を図ることで、安心安全で快適に暮らせる環境を整えます。

災害対策の充実

雨水対策の強化 5,598万円
排水ポンプ車購入(1台→2台)
和倉雨水1号幹線用地測量委託費

消防救急体制の充実

新 消防団活動施設の整備 3,538万3千円
袖ヶ江分団の車庫詰所の新築移転

新 動画像伝送システムの整備 52万8千円
救急活動時に動画などを医療機関に伝
送するシステム整備

導入車両:救急車(3台:七尾・
和倉・中能登消防署)



住環境の整備

空き家等対策事業 2,010万8千円
老朽危険空き家などの撤去経費の助成、
空き家等対策協議会の設置

交通体系の充実

のと鉄道の安全対策への支援 7,402万1千円
安全運行対策基金の積み増し(拠出総額
1億2,500万円)など

バス路線の維持および確保 1億1,127万9千円
コミュニティバスの運行、地方路線バスへの支援

生活環境の充実

下水道の整備 3億2,735万円

V 共助づくり

地域づくり協議会が取り組む支え合いの活動を支援するとともに、誰もが居場所と役割を持ち、活躍できる地域をつくれます。

■ 共助・協働によるまちづくり

- 拡** コミュニティセンターの指定管理 8,632万1千円
全15地区(5→15地区)コミュニティセンターに指定管理者制度を導入
- 新** コミュニティセンターの整備 5,153万4千円
崎山地区コミュニティセンターの移転先となる旧北星小学校の改修工事

■ 高齢者福祉の充実

- 介護予防・生活支援サービスの充実
1億261万9千円
生活機能の低下が見られる高齢者への支援

■ 健康づくりと医療の充実

- 健康増進センターアスロンの運営
7,696万4千円
アスロンの管理運営費(4月から直営)

- 新** ロタウイルスの予防接種の実施 467万8千円
10月からの法改正による
予防接種の実施
対象: 令和2年8月1日~令和
3年1月31日に生まれた子



■ 障害者福祉の充実

- 障害者の社会参加の促進 3,317万4千円
地域活動支援センターの運営支援など

健全で効率的な行財政運営の確立

第2次七尾市総合計画に掲げる各施策を実現し、充実させるため、健全で効率的な行財政運営に取り組みます。

■ 健全で効率的な行政運営の推進

- 拡** 郵便局での証明書の発行 1,463万2千円
市内8地区の郵便局で証明書の交付を実施
田鶴浜、中島、能登島郵便局(新規)※4月から
和倉温泉、南大吞、佐々波、崎山、七尾満仁郵便局
- コンビニでの証明書の発行 843万4千円
コンビニ端末からの証明書の交付サービスを実施
- 新** RPAおよびAI技術の活用 549万1千円
事務作業の効率化を図るためのソフトウェアの導入
- 新** 年金・おくやみコーナーの設置 152万8千円
死亡による各種手続きの窓口一本化
- 拡** コミュニティセンターの指定管理 8,632万1千円
全15地区(5→15地区)コミュニティセンターに指定管理者制度を導入(再掲)

■ 持続可能な財政運営の確立

- ふるさと納税の基金積立金 2億80万円
ふるさと納税の基金への積み立て

■ 公共施設の最適な配置と適正管理

- 新** 民営化に向けた公共施設の解体
2億1,693万1千円
公立保育園統合民営化のための旧田鶴浜中学校の解体工事(再掲)
- 新** コミュニティセンターの整備 5,153万4千円
崎山地区コミュニティセンターの移転先となる旧北星小学校の改修工事(再掲)

令和2年度の市役所の窓口

3月末で田鶴浜・中島・能登島行政サービスコーナーを廃止しました。
亡くなられた人の各種手続きを行う専用窓口として「年金・おくやみコーナー」をミナ.クル2階に設置しました。窓口にお越しの際は、お間違えのないようご注意ください。

本庁(袖ヶ江町) 開庁時間 8:30~17:15	
1階	
総務課	53-1111
総務課人権・男女共同参画室	53-1112
監理課	53-8747
監理課工事検査室	53-1118
地域づくり支援課	53-8633
広報広聴課	53-8423
環境課	53-8421
上下水道課	53-8432
会計課	53-8416
2階	
農林水産課	53-8422
商工観光課(商工グループ)	53-8565
商工観光課(観光グループ)	53-8424
土木課	53-8425
都市建築課	53-8429
農業委員会事務局	53-8440
3階	
秘書人事課	53-1110
企画財政課	53-1117
議会事務局	53-8433
4階	
総務課(情報管理グループ)	53-1114
総務課国勢調査推進室	58-3145
監査委員事務局	53-8439
七尾鹿島公平委員会事務局	53-8439
5階	
総務課防災対策室	53-6880
教育総務課	53-8434
学校教育課	53-5090
スポーツ・文化課	53-8437

パトリア3階(御祓町) 開庁時間 8:30~18:30	
福祉課	53-3625
子育て支援課	53-8419
高齢者支援課	53-8463
保険課	53-8420
健康推進課	53-3623

パトリアへの入館方法

- ①1階からエレベーターを利用する人は、旧ATMコーナー横の出入り口と正面玄関(9:00~)から入館してください。
- ②パトリアパーキングを利用する人は、エレベーターを使用してください。
- ③ミナ.クルからは、3階のあいあいばしを渡ってお越しください。

ミナ.クル2階(神明町) 開庁時間 8:30~18:30	
税務課	53-8412
市民課	53-8417
年金・おくやみコーナー	0120-770-372
上下水道料金お客さまセンター	53-8431

その他

ななかりサイクルセンター	68-3200
ななか中央埋立場	53-5321
市立図書館	53-0583
のと里山里海ミュージアム	57-5100

問 秘書人事課 ☎53-8465



でっかい祭りを体感しよう!

和倉温泉お祭り会館

Wakura Onsen Omatsuri Hall

4月25日(土) 13:00 オープン

和倉温泉観光会館が「和倉温泉お祭り会館」
として生まれ変わります!

七尾が誇る四大祭り「青柏祭」「石崎奉燈祭」
「お熊甲祭」「能登島向田の火祭」の迫力を体
感でき、大型スクリーンを活用した迫力ある映
像と音の演出で祭りの臨場感も体験できます。
子どもから大人、外国人まで楽しみ、祭り文化
を中心とした七尾の魅力を発信します。



展示ホール



祭り文化の発信ゾーン

本物を体感する圧巻の展示空間で、
七尾が誇る最大級の祭りを実物サイ
ズで展示。モニターやパネル、実際の
祭具も展示し、祭りを詳しく紹介しま
す。座敷風の休憩スペースからは、実物
サイズの「でか山」などを眺めること
ができます。



向田の火祭り 回せ!手松明

笛の合図で
柱松明に
向けて
くださいね



回さないと火が
消えちゃうよ

くる
くるくる

祭り文化の体験ゾーン

迫力と臨場感のある映像と音で祭り
の世界へ誘い、祭り関係者の熱気と
情熱を体感。特徴ある4つの祭りの
映像を見ながら、五感を通して迫力
ある祭りを体験することができます。

観光情報エントランス



交流・集客・周遊観光ゾーン

無料エリアのエントランスでは、市
内のさまざまな祭りの垂れ幕を掲げ、
来館者を出迎えます。
外から館内のにぎわいが見える開放
的な空間で、市内外の観光情報や、
和倉温泉周辺の観光地を紹介しま
す。

利用案内

開館時間 9:00~17:00

休館日 第2・第4水曜日、年末年始(12月29日~1月1日)

入館料 展示ホール(有料)、観光情報エントランス(無料)

駐車場 普通車87台、軽自動車2台、大型車5台

	個人	団体(20人以上)
一般	800円	720円
小・中学生	400円	360円
乳幼児	無料	無料

みんなの笑顔



節分祭

～心の中の悪い鬼を追い出そう～

2月3日(月) 能登生國玉比古神社(気多本宮)

本宮のもり幼稚園の全園児80人が節分祭に参加した。手作りした鬼の面を着けた園児たち。豆まきの歌を歌い、自分の中にある悪い鬼を追い出すという節分の由来を紙芝居で学んだ。

2月生まれの年長児3人が福豆をまいた後、鬼が登場。全員で「鬼は外、福は内」と一斉に豆をまき、鬼を退治した。年長児の川村響心くんは「泣き虫鬼が出ていった」と心の中にある悪い鬼を追い出せたことをうれしそうに話した。園児たちは立春の日を前に邪気を払い、元気に春を迎えられるよう願った。



能登島ごっつおまつり

～冬の味覚を届ける～

2月2日(日) 能登島マリンパーク海族公園 特設会場

能登島でとれた魚介類や肉類など、冬の味覚を届ける「能登島ごっつおまつり」が今年で12回目を迎えた。晴天の下、会場には新鮮な魚介類を使ったタラ汁やフグ汁、りんごの詰め放題、イノシシ肉を使った串焼きなどのテントが並び、能登島の味覚を楽しもうと大勢の家族連れでにぎわった。

炭火焼きでカキやサザエが沸々と焼き上がるのを楽しみに見守った来場者たち。赤飯や恵方巻などと一緒に海の幸を堪能した。抽選会では長蛇の列ができるなど、会場は終始盛り上がりを見せた。



生演奏の素晴らしさ

～本物の音色を感じる～

2月10日(月) 田鶴浜小学校

4年生31人を対象に、管弦楽団オルビスNOTOが生演奏を披露した。田鶴浜地区地域づくり協議会の文化派遣事業として出前演奏が行われ、児童は間近で「もののけ姫」や「G線上のアリア」など全6曲を聴いた。

興味津々で演奏に耳を傾けた児童たち。バイオリンやヴィオラ、チェロの流れるような優しいハーモニーを満喫した。演奏体験では、初めて触れる楽器にわくわくどきどき。うまく音が出ずはにかみながらも、終始笑顔が溢れた。



なまこ調理体験

～七尾の冬の味覚を味わう～

2月4日(火) 石崎小学校

6年生27人が、地元でとれたなまこの料理方法を学んだ。地元の野崎国子さんと松本眞寿子さんが講師を務め、なまこの内臓「このわた」や卵巣「くちこ」が高級珍味だと教わった。

その後、なまこの調理に挑戦した児童たち。ぬるぬるして硬いなまこにうまく切れ目が入らず苦戦していた。さばいたなまこは、酢やみそで味付けして味わった。西田煌大くんは「コリコリとした食感でおいしかった。また食べたい」と初めて食べるなまこのおいしさに驚いていた。



自衛隊入隊予定者激励会 ～一人前の自衛官を目指して～

2月14日(金) 七尾市役所

今春自衛隊に入隊する4人の激励会が行われ、関係者や保護者が新たな門出を祝った。不嶋市長は「自衛隊は国防のほか、頻発する自然災害から国民を守る重要な仕事もあります。高い志を持って任務に就くことを期待します」と励ましの言葉を送った。

陸上自衛隊に入隊予定の奥村魁志さんは「自分の夢がかなってとてもうれしいです。精一杯頑張ってきます」と力強く抱負を語った。緊張した面持ちの4人は、期待と不安を抱きながら、自衛官として新たな一歩を踏み出す。

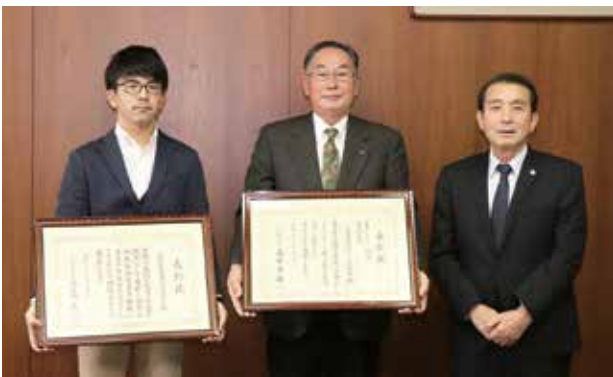


100歳のお誕生日おめでとうございます ～桶田きみさん～

2月14日(金) 千寿苑

7人きょうだいの次女として珠洲市に生まれたまきみさん。満州で同郷の夫と結婚し、4人の子宝に恵まれた。珠洲市に戻った後は万行町に移り、30年間新聞の販売所を営んだ。

山菜採りが好きだったきみさんは、よくフキなどの煮物や漬け物を作っていた。現在は施設で過ごし、子どもや孫が会いに来てくれるのを楽しみにしている。長女の早苗さんは「子どもがどう生きていくのかを見たかったのだと思う」と話し、きみさんの長寿を喜んだ。お誕生日おめでとうございます。



能登島地域づくり協議会が大臣表彰ダブル受賞 ～地域一体で取り組んだ成果～

2月26日(水) 七尾市役所

能登島地域づくり協議会が「ふるさとづくり大賞」で総務大臣賞と、文部科学省の優良公民館表彰を受賞した。島ならではの体験メニューの構築や地元食材を活用した商品開発、地元小学生が地域課題の解決策を考える「のとじま子ども会議」の実施などが評価された。

能登島地域づくり協議会の米田晴行会長は「多くの関係者が一体となって『これから能登島をどのようにしていくか』と取り組んできた成果だと思っている」と受賞した喜びを語った。



たかしな地区活性化協議会が地域再生大賞優秀賞を受賞 ～空き家なくなるほど人気の地域に～

2月26日(水) 七尾市役所

たかしな地区活性化協議会が、地域活性化に取り組む団体を支援しようと地方新聞と共同通信が実施する「地域再生大賞」で優秀賞を受賞した。町会行事や風習をまとめた「集落の教科書」の作成や1カ月間の移住体験ができる「移住体験ハウス」の運営など、移住者増加につながる取り組みが評価された。

たかしな地区活性化協議会の宮崎吉春会長は「高階には人情や強い気持ちがある。移住者が増え、住める空き家なくなるほどになった。今後も頑張りたい」と地道な努力の成果を実感していた。



子どもたちの安全対策!

不審者や犯罪者は、見た目だけでは判断が付きません。子どもが「危険な場所」に入ったときは、犯罪などに巻き込まれないように、細心の注意を払ってください。周りからよく見える「安全な場所」を心掛け、「いかのおすし」を合言葉に子どもを不審者から守りましょう!

- ⚠️ **危険な場所** … 入りやすくて、見えにくい
- ♥️ **安全な場所** … 入りにくくて、見えやすい



⚠️ **入りやすい場所**



⚠️ **見えにくい(見られにくい)場所**



♥️ **入りにくく見えやすい場所**

不審者対策の合言葉は

いかのおすし

- い か 付いていかない。
- の 車にのらない。
- お おお声を出す。
- す すぐに逃げる。
- し しらせる。



保護者の皆さまへ

子どもが遊びに行くときは、①誰と ②どこで ③何時に帰ってくるか、出掛ける前に確認をお願いします。



野外焼却(野焼き)は原則禁止です!

稲わらの焼却、あぜ焼き、たき火などの不始末から、火災が後を絶ちません。安易な行為から火が燃え広がり、家屋や山林に燃え移ることもあります。

なぜ禁止?

野焼きの煙が、洗濯物に付いたり家の中に入ったりと近隣の迷惑につながり、そこから大きなトラブルに発展する恐れがあるためです。



例外の一例

- ◆ 家庭菜園などで出た枯草や木の焼却であって、軽微なもの。
- ◆ 農林漁業を営むためにやむを得ず行われる焼却。
- ◆ 風俗慣習上または宗教上の行事を行うために必要なものとして行われる焼却。
- ◆ 国または地方公共団体が施設管理に必要なものとして行われる焼却。
- ◆ 震災・風水害など、応急対策または復旧に必要なものとして行われる焼却。

注意点

- ◆ 周囲の人に迷惑となるものは軽微な焼却にはなりません。
- ◆ ビニールやプラスチック類などを混ぜてはいけません。
- ◆ 強風時および乾燥時は避けること。
- ◆ 火気の使用中はその場を離れず、必ず消火を確認すること。
- ◆ 周囲に燃えやすいものがないか確認すること。
- ◆ 火がつきやすい衣服を着ないこと。
- ◆ 消火用具その他火災予防上、必要な措置を講ずること。

市で活動する地域おこし協力隊の取り組みを掲載します。



でじま み
出島この美さん
(能登島地区)



雪が積もった2月9日のまあそいマルシェ



能登島産紫芋を使用した餅と特製小豆



能登島産の海塩と藻塩

まあそいマルシェ 2020スタート!

昨年6月から始めた「まあそいマルシェ」。今年も多くの人に楽しんでもらえるように開催します。

年明けの第1回目は、2月9日(日)に能登島向田集会所で「餅&コトはじめ」をテーマに開催しました。メインは、能登島のお母さん特製小豆を添えた能登島産紫芋の餅。訪れた人に振る舞い「かわいい!」「小豆がおいしい!」などと喜んで食べてもらえました。その他、多くの出店者の協力の下、おしるこやおはぎ、福笑いなどを用意し、正月気分を味わえるように工夫しました。次回開催は4月12日(日)を予定しています。新型コロナウイルスの影響で中止になることもありそうですので、まあそいマルシェのフェイスブックで確認するか、能登島地区コミュニティセンター内まあそいマルシェ担当にお問い合わせください。

今、のと島クラシカタ研究所のまあそい商品が好評販売中です。特に能登島自然の里ながさきで作る海塩と、海藻の成分が入った藻塩が大人気。藻塩は見た目がピンク色で「かわいい」と女性受けががいいです。料理に入れるとうま味がプラスされておいしくなりますので、ぜひ試してみてください。

「地域おこし協力隊」制度は、都市部から過疎地域などへ移住し市から委嘱された人が、住民と協働して地域課題の解決に取り組むことです。

わくライナーでLet's go 高岡



富山県高岡市では、4月から5月にかけてイベントや行事がめじろ押しです。5月1日(金)には、ユネスコ無形文化遺産に登録された高岡御車山祭が開催されます。加賀前田家二代目当主前田利長公が、豊臣秀吉ゆかりの御所車を町民に与えたことが始まりとされる歴史ある祭りで、毎年多くの観光客でにぎわっています。

山車と山車がぶつかり合う「かつちゃ」が見応えの伏木曳山祭「けんか山」や高岡獅子舞大競演会など、他にもたくさんあります。詳しくは、高岡市観光ポータルサイト「たかおか道しるべ」またはQRコードを読み取ってご確認ください。



高岡御車山祭の見どころ

金工や漆工などの工芸技術を駆使して装飾された7基の御車山がそろう光景は圧巻!

高岡・氷見・和倉温泉特急バス わくライナー

予約不要

七尾と氷見と高岡をつなぐ、安心で便利な特急バス。七尾駅前から高岡駅前までの移動時間は約1時間半。道中はきれいな景色や町並みを楽しめます。運行日や発着時刻、運賃など、詳しくは加越能バス(株)のホームページまたはQRコードを読み取ってご確認ください。

問 加越能バス乗車券センター ☎0766-21-0950



市営住宅入居者募集

■募集住宅

- ・奥原住宅
- ・大津住宅
- ・古府住宅
- ・相馬住宅
- ・後島住宅
- ・中島住宅
- ・和倉住宅
- ・要貝住宅
- ・万行住宅
- ・代本住宅
- ・馬場住宅
- ・舘山住宅

※空きがない住宅には、待機者として応募することができます。待機できる期間は令和3年3月31日までです。

■注意事項

- ・家賃は所得に応じて決まります。(1万100円～5万4,000円)
- ・入居時の敷金は家賃3カ月分です。

■申込期限 4月17日(金)

※入居資格の詳細はお問い合わせください。

問 都市建築課 ☎53-8429

令和2年度の国民年金保険料は月額16,540円です

国民年金保険料の納付は口座振替が便利です。月々50円引きされる早割制度や、現金納付より割引額が多い前納制度もあります。

■口座振替の申込窓口

ご希望の金融機関、年金事務所、年金・おくやみコーナー(ミナクル2階)

■持ち物

年金手帳、通帳、金融機関届出印

問 七尾年金事務所 ☎53-6511

年金・おくやみコーナー

☎0120-770-372

《オープンキャンパス日程》

4月19日(日)、5月24日(日)
10:00～12:00



国際医療福祉専門学校七尾校
理学療法学科3年 救急救命学科3年
介護福祉学科2年

<お問い合わせ>
☎ 0767-54-0177

新型コロナウイルスの感染拡大防止のため、イベントや説明会などが中止・変更となる場合があります。開催の有無など、詳細は各問い合わせ先へご確認ください。

公用車を売却します

■申込期限 4月15日(水)

■入札日 4月23日(休)

■入札場所 七尾市役所

■対象車両 送迎用ワゴン車2台

■公開期限 4月22日(水)

■公開場所 七尾市公用車駐車場



※車両を確認したい場合は、事前にご連絡ください。

※詳細はお問い合わせください。

問 監理課 ☎53-1118

資格取得講習会(七尾会場)案内!

- ◆職長・安全衛生責任者教育 5/14・5/15
- ◆フォークリフト運転技能講習 5/21～
- ◆小型移動式クレーン運転技能講習 5/27・5/28・5/31
- ◆玉掛け技能講習 6/17・6/18・6/21
- ◆ガス溶接5/25・5/26◆アーク溶接6/15・6/16
- ◆高所作業車・車両系(ユンボ等)運転資格講習 6月実施
- ★労災・雇用保険の手続きは事業者の義務です!
事業主・ご家族・一人親方様の特別加入も 即手続きします。
- (一社)七尾労働基準協会 ☎0767-52-5343
申込書など詳しくは当協会ホームページ!

NANA O情報通

お知らせと募集

このコーナーは敬称を省略します

市の人口

令和2年2月29日現在
先月比較(△は減)※外国人含む
世帯 22,065世帯 (△21)
人口 51,959人 (△75)
男 24,672人 (△15)
女 27,287人 (△60)

年齢別人口

0～20歳 7,930人
21～64歳 24,666人
65歳～ 19,363人

転入 83人 転出 118人

出生 20人 死亡 60人

婚姻 21件

納税のお知らせ

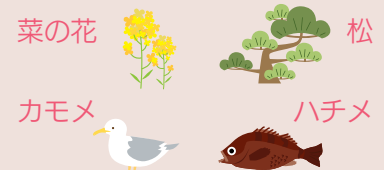
固定資産税・都市計画税(1期)
納期限: 4月30日(休)

愛の献血

4月9日(休)
七尾市役所
9:45～12:00
13:00～16:00
※変更の場合があります。
献血の詳細情報は

石川県赤十字血液センター

市のシンボル



結婚して新生活を始める 2人を応援します

新居に入居する費用を助成します。

■対象費用

物件購入費、民間賃貸住宅の賃料や敷金、礼金、共益費、仲介手数料、引越費用など

■補助額 最大30万円

■補助対象者

次の全ての条件を満たす人

- ①令和2年4月1日以降に婚姻届を提出し受理された夫婦
- ②婚姻届提出時点で、夫婦共に34歳以下
- ③夫婦の合計所得額が340万円未満
- ④夫婦共に市税などを完納している
- ⑤他の公的住宅補助などを受けていない

☎子育て支援課 ☎53-8445

縁結びをお手伝いします

市が行う結婚相談で、皆さんの出会いを応援します。

■相談日 毎週火曜日

17:30~19:30

※第5週火曜日と祝日は除く

■場所

パトリア5階フォーラム七尾生活実習室

※結婚相談員は、(公財)いしかわ結婚・子育て支援財団主催の「縁結びist養成講座」を修了し、市から結婚相談員として認定された人です。

☎子育て支援課 ☎53-8445

令和2年度納税カレンダー

市税の納期限を掲載した「納税カレンダー」を配布しています。

■配布窓口

税務課(ミナ.クル2階)

※納税通知書や市ホームページにも掲載しますので、ご覧ください。

☎税務課 ☎53-8413

地域の子育て活動などを 支援します

■補助対象事業

1事業あたりの参加(募集)人数が10人以上見込まれる次のような取り組み

①親や地域の子育て力向上のための取り組み

例：食育や発達発育などの研修・学習会の開催

②子どもの成長を支えるための取り組み

例：遊び・学び・体験活動・スポーツ・文化継承などの機会提供、子どもを含む多世代交流

③若い世代が結婚・出産・子育てしやすい環境を作る取り組みとして、市長が認めたもの

例：結婚支援

※自主的な取り組みと認められない場合は、補助対象となりません。

例：実質的に外部委託である事業

■事業実施期間

令和3年3月31日まで

■対象者・補助金額

①町会、NPOなど市民が主体的に運営している各種団体(会則・予算・事業計画・会員名簿などが必要)

年間最高20万円

②市内に住所がある個人

年間最高10万円

■申込方法

申請書など必要書類を子育て支援課へ持参

※申請書などは市ホームページか子育て支援課の窓口で入手できます。

■申込期限 5月11日(月)

☎子育て支援課 ☎53-8445

児童扶養手当が4月から増額

2019年全国消費者物価指数が上がったことにより、児童扶養手当額が0.5%増額されます。

■手当の額

子ども	令和2年 3月分まで	令和2年 4月分から
1人目	10,120円～ 42,910円	10,180円～ 43,160円
2人目	5,070円～ 10,140円	5,100円～ 10,190円
3人目 以降	3,040円～ 6,080円	3,060円～ 6,110円

【児童扶養手当とは】

ひとり親家庭などの生活安定と自立促進、子どもの福祉増進を図ることを目的に支給される手当です。

☎子育て支援課 ☎53-8445

子ども医療費助成制度

18歳到達年度末までの子どもの医療費を全額助成します。

■受付時間 平日8:30~18:30
※郵送での申請も可能です。

■必要なもの

- ・子の保険証(初回、変更、入院時)
 - ・保護者名義の通帳(初回、変更時)
 - ・領収書原本(診療月の翌月から1年以内のもの)
 - ・申請する保護者の本人確認書類
 - ・保護者とその配偶者のマイナンバーカードやマイナンバー通知カード(初回、変更時)
- ※4月から、子のマイナンバーカードや通知カードは不要です。保護者やその配偶者も、初回と変更時以外は不要です。

☎子育て支援課 ☎53-8445

〒926-0811 御祓町1番地

七尾市指定ごみ袋 支給制度を見直します

令和2年度から制度の見直しを行います。対象世帯は、ごみの減量化が困難な次の世帯です。対象世帯には、6月以降に引き換え案内はがきを送付します。

■新制度の対象世帯

- ①身体障害者(児童)で日常生活用具として紙おむつの支給を受けている世帯。
- ②特別児童扶養手当を受給している世帯
- ③特別障害者手当を受給している世帯
- ④福祉手当を受給している世帯
- ⑤要介護認定3以上を受け、紙おむつを支給されている世帯
- ⑥満2歳に満たない乳幼児と生計を同一にしている世帯

問環境課 ☎53-8421

のとキリシマツツジ オープンガーデン2020

4月下旬から5月中旬まで、輪島市、珠洲市、穴水町、能登町の72カ所と志賀町土田の郷で、のとキリシマツツジがある個人の庭などが公開されます。

花の見頃は7日～10日間と短いですが、満開になると遠くからも存在が分かるほどに深紅に色づく花びらが特徴的です。「能登の天花」と称されるのとキリシマツツジをぜひ見に来ませんか。



※庭の場所や開花情報(毎週2回更新)は「うるかむ奥能登」ホームページや道の駅などで配布しているパンフレットでご確認ください。

問石川県奥能登総合事務所企画振興課 ☎0768-26-2303

マイナポイントを利用するには 手続きが必要です

マイナンバーカードを活用した消費活性化策「マイナポイント」が9月から実施されます。

■利用するために必要なこと

- ・マイナンバーカードの取得
 - ・マイキーIDの設定
- ※パソコン(カードリーダーが必要)または公的個人認証サービス対応のスマートフォンをお持ちの人は自分で設定できます。市民課に設置してあるパソコンでも設定できます。

■必要なもの

- ・マイナンバーカード
- ・設定した利用者証明用電子証明書のパスワード(4桁)

問国の総合フリーダイヤル

☎0120-95-0178(無料)

※音声ガイダンスに従って5番を選択してください。

総務課 ☎53-1111

市民課 ☎53-8417

不用品活用銀行

■ゆずります

小学生児童用学習デスク(椅子付)、スイングラック、オルガン、電子ピアノ、大人用紙おむつMサイズ3袋、尿パット2袋、女性用冬服(160cm)

■ゆずってください

ベビーサークル、男子小学校制服上下(140cm)

※電気製品は取り扱いできません。

※登録期限は6カ月です。

※次の場合、環境課に連絡が必要です。

- ・交渉の成立・不成立。
- ・登録した品物を処分した。
- ・品物が不要になった。

問環境課 ☎53-8421

令和2年国勢調査 調査員を募集します

10月に実施される国勢調査の調査員を募集しています。調査未経験の人でも応募いただけます。

【国勢調査とは】

日本国内に住む全ての人と世帯を対象とする国の最も重要な調査です。国内の人口や世帯の実態を明らかにするため、5年ごとに実施しています。

■任命期間(予定)

8月下旬～10月下旬

■仕事内容

担当する調査区の全世帯を訪問し、調査の説明や調査書類の配布・回収・審査などを行う。

■報酬

調査終了後に、受け持ち調査区数により定められた報酬をお支払いします。

■申込方法

5月29日(金)までに、総務課へご連絡ください。

問総務課 ☎53-1111

外来植物の防除にご協力ください

例年、外来植物であるオオキンケイギクが市内で確認されています。オオキンケイギクの種をまいたり許可なく育てたりすることは法律で禁止されています。自宅の庭や畑に生えている場合は根ごと刈り取ってください。

■特徴

- ・草丈30～70cm。
- ・葉は細長く、両面に粗い毛がある。
- ・花は5～7月頃に咲き、鮮やかな黄色、花びらの先には4～5つのギザギザがある。



問環境課 ☎53-8421

新型コロナウイルス感染症の影響を受けた事業者の皆さまへ

市では、経営に支障が生じている事業者の皆さまに次の支援をします。詳しい内容は、商工観光課に問い合わせるか、市ホームページをご覧ください。

【信用保証料を補助します】

融資を受ける場合に必要となる、信用保証協会への保証料を補助します。

■対象

セーフティネット4号、5号、危機関連の保証料

■補助金額

保証料の全額(運転資金の融資2,000万円分が上限)

【融資の利子を補助します】

日本政策金融公庫から新型コロナウイルス関連の制度融資を受けた場合に、利子を補助します。

■補助金額

1年分の利子(30万円が上限)

☎商工観光課 ☎53-8565

若者サポートステーション石川出張相談会

「一度も働いたことがない」「働くことに自信が持てない」などの悩みを抱えている人とその家族を対象に、相談会を開催します。相談者に応じて、働くために何から始めればいいのかをサポートします。お気軽にご連絡ください。

■日時

4月21日(火)
13:00~16:30

■場所

ハローワーク七尾

■対象

15歳~49歳の働くことに悩みを抱えている人とその家族



☎若者サポートステーション石川 ☎076-235-3060

スタートアップ事業を募集します

市内の空き店舗などで創業する人に、事業の立ち上げに必要な経費の一部を補助します。

■対象者

市内に居住し新たに事業を開始する人

■対象業種

情報通信業、小売・卸売業、飲食サービス業、宿泊業、製造・加工業、医療、地域のコミュニティを支える事業

■補助金額

上限200万円

■申込期限

6月5日(金)必着

■次回募集

10月を予定

※審査会で事業計画を選考します。応募する場合、必ず事前相談にお越しください。



☎商工観光課 ☎53-8565

空き家活用報奨金制度をご活用ください

地域づくり協議会または町会が市の空き家バンク制度などを活用して、地域内の空き家に新たな入居者が決まった場合、市から報奨金をお支払いします。

■対象者

事前に協力団体として登録した地域づくり協議会または町会

■報奨金額

10万円
※所有者への10万円の報奨金は廃止になりました。

※協力団体への申し込み方法など、詳細はお問い合わせください。

☎商工観光課 ☎53-8565

電池抜き取りのお願い

家庭から出たノートパソコンやタブレット端末をななか中央埋立場に直接持ち込んで処分する場合、取り外し可能な電池(バッテリー)は抜き取ってください。リサイクルの際、パソコンなどに使用されるリチウムイオン電池が原因となる火災が増えています。抜き取った電池は乾電池等の日に出してください。



☎環境課 ☎53-8421

ペットボトルのラベルは剥がしてください

ペットボトルは、ふたを取り、ラベルを剥がし、水ですすいでからごみステーションや常時資源ごみ集積所へ一こ屋に出してください。



※ふた、ラベルは燃えるごみに出してください。

☎環境課 ☎53-8421

七尾の特産品開発を支援します!

七尾の地域資源を生かした特産品の開発や既存商品を改良し、新たな販路拡大に取り組む事業者を支援します。

■対象者

市内に事業所がある中小企業者と個人事業者

■補助率

対象経費の2分の1以内

■補助金額

上限50万円

■事前相談

5月8日(金)まで

■申込期間

5月18日(月)~
6月1日(月)

※詳細はお問い合わせください。

☎商工観光課 ☎53-8565

はろうななおボランティア ガイドを募集しています

はろうななおは結成して今年で26年目を迎えます。25人のガイドが、年間1万人近くの観光客に市内の名所の魅力を伝えています。一緒に活動してくれる元気な人を募集します！詳細はお問い合わせください。

■ガイド地(一例)

七尾城址、一本杉通り、山の寺院群、和倉七福神巡り、和倉温泉お祭り会館など

問七尾市観光ボランティアガイド
はろうななお ☎53-8815

第17回花嫁のれん展

結婚式当日、嫁ぎ先の仏間に掛ける婚礼道具「花嫁のれん」。嫁入りの際にのれんをくぐる事が幕末から続くとされる風習です。

期間中は、商家・民家の屋内に百数十枚もの花嫁のれんが展示されます。

■期間

4月29日(水・祝)～5月10日(日)
※最終日は17:00まで

■場所 一本杉通り



撮影 奈良雄一

問一本杉通り振興会事務局
☎53-8743

ゆーりんピック2020美術展 出品作品を募集します

ゆーりんピック2020美術展は、高齢者が創作した作品を展示することで、文化活動を促進し、生きがいづくりの高揚を図ります。

テーマは自由で、60歳以上のアマチュアの人ならどなたでも出品できます。優秀な作品は全国健康福祉祭に出品されます。

■出品点数

1人1作品(出品者が創作した未発表のもの)

■募集作品

日本画・洋画・彫刻・工芸・書・写真(規格など詳細はお問い合わせください)

■展示期間 5月20日(水)～27日(水)

■展示場所

石川県庁舎19階展望ロビー

■申込方法

美術展出品申込書を高齢者支援課へ提出

■申込期限 4月10日(金)

問高齢者支援課 ☎53-8463

手話奉仕員養成講座 (基礎編)受講者募集

七尾市と中能登町にお住まいの入門編修了者が対象の手話講座です。耳が不自由な人とのコミュニケーションを楽しみましょう。

■日時 5月12日(火)～12月15日(火)
19:00～21:00
(毎週火曜日、全30回)

■場所 ラピア鹿島

■定員 20人(先着順)

■費用 6,300円(教材費)

※テキストは入門講座と同じものを使用します。

■申込期限 5月7日(休)

※入門編は6月19日(金)からパトリアにて開講予定です。詳細は広報ななお5月号に掲載します。

問福祉課 ☎53-8464

農業委員・農地利用最適化 推進委員募集

7月23日をもって任期満了となる農業委員・農地利用最適化推進委員を募集します。農業に関心のある人はぜひご応募ください。

【農業委員】

■応募資格

農業に関する識見があり、農業委員会が所管する事項の職務を適切に行うことができる人

■募集人数 19人(男女問わず)

■任期 8月1日(土)～
令和5年7月31日(月)

■報酬 市の規定により支給

■業務内容

- ・農地の権利移動の許認可や転用許可にかかる意見の決定
- ・農業の担い手への農地集積・集約化や遊休農地の発生防止・解消
- ・農業者からの相談、助言など

【農地利用最適化推進委員】

■応募資格

農地利用の最適化推進に熱意と識見があり担当する区域内で推進活動ができる人

■募集人数 22人(区域ごとに募集)

■任期 8月3日(月)～
令和5年7月31日(月)

■報酬 市の規定により支給

■業務内容

- ・農業委員と連携し、担当区域内の遊休農地の発生防止・解消に向けたパトロール
- ・農業の担い手への農地集積などの農地利用最適化の推進活動

【申込方法】

4月23日(休)までに、農業委員は農林水産課に、農地利用最適化推進委員は農業委員会に申込用紙を持参してください。(受付時間は平日8:30～17:15)
※申込用紙はそれぞれの窓口か市ホームページで入手できます。

問農林水産課 ☎53-5010
七尾市農業委員会事務局
☎53-8440



羽咋市 市内周遊イベント 「はくいクエスト」開催中!

スマートフォンアプリ「まちクエスト」を使って市内の観光名所を回る、デジタルクイズラリーを開催しています。期間中にクイズに答えてクエスト(課題)をクリアしていきましょう。クエストクリア数が多いほど豪華賞品に応募できます。



【期間】8月31日(月)まで

【参加用紙の配布場所】道の駅のと千里浜など
※詳細は羽咋市ホームページをご覧ください。

☎商工観光課 ☎0767-22-1118

志賀町 柴木公園の桜並木

柴木公園と於古川沿いに立ち並ぶ桜並木。4月初旬から中旬の間に見頃を迎えます。



【場所】柴木公園(高浜町)

☎まち整備課 ☎0767-32-1111

中能登町 第7回 中能登 トレジャートレイルランイベント募集

毎年全国各地から多くのランナーが集まり、自然豊かな里山を駆け抜ける中能登トレジャートレイルランの開催日が決定。今回もイベントが盛りだくさんで、初心者から本格派の人まで楽しめる大会です。



【開催日】11月1日(日)

【エントリー期間】7月31日(金)まで

※詳細は大会公式ホームページをご覧ください。

中能登トレラン 検索

☎企画課(鳥屋庁舎) ☎0767-74-2806

宝達志水町 宝浪漫マラソン2020 ボランティアスタッフ募集

【開催日】9月27日(日)

【活動時間】

6:30~14:30頃
※係によって時間帯が異なります。

【応募資格】中学生以上

【締切日】7月31日(金)

※申し込み方法など、詳細は

宝浪漫マラソン 検索

☎宝浪漫マラソン実行委員会

☎0767-28-4749

のとしま水族館 企画展「おもしろい生活をする生きものたち」開催!

ちょっと変わった習性や生態を持つ生きものたちが大集合!

■期間 4月11日(土)~6月28日(日)

■場所 本館企画展コーナー



☎のとしま水族館 ☎84-1271

富山県氷見市交流情報 氷見市潮風ギャラリーを 一部リニューアル!

氷見市潮風ギャラリー(藤子不二雄Ⓐアートコレクション)の2階「まんがワークショップ」が「ミラクルまんがアートコーナー」にリニューアルしました。

壁面に掛けられた不思議な仕掛けのパネルを、カメラやスマートフォンなどのフラッシュ機能を使って撮影すると、キャラクターが浮かび上がります。パネルは全部で5種類。ぜひ、ミラクルな体験をお楽しみください。

■時間 10:00~17:00

■入館料

大人200円(高校生以下無料、障害者手帳をお持ちの人は無料)

■休館日 12月29~1月3日

☎氷見市潮風ギャラリー

☎0766-72-4800

外構・カーポート・解体・設備etc

こんにちは。ミナジクです。マイホームの駐車場・カーポート・設備上下水道工事・フェンス設置・漏水・解体などなど、どこに頼んでいいかわからない工事は、ミヤシヤにお任せください!! まずは、ご相談ください。



☎0767-66-6063
090-4684-3379

〒929-2243

七尾市中島町河崎112-1

代表 宮下 大

法律相談開催

■開催日

4月9日(休)、16日(休)、23日(休)

■時間 13:30~16:00

■場所

パトリア5階フォーラム七尾

■申込方法

相談日前日の17時までに電話予約

■定員 5人(先着順)

■相談料 5,500円

※負担が困難な人で、法律援助
資金基準に該当する場合は無
料。クレサラ相談は初回無料。

☎金沢弁護士会 ☎076-221-0242

のと里山空港 4月のイベント

~日曜のひととき、のと里山空港
で過ごしませんか~

【12日(日)】

■内容

のっぴーグラス作り(限定50個)
4月デザインは「お花見のっぴー」

■時間 10:00~12:00

13:00~15:00

■場所 のと里山空港1階

能登の旅情報センター

■参加費 無料

【26日(日)】

■内容

おらが故郷お国自慢
寛楯会による日本舞踊の演舞

■時間 14:00~

■場所 のと里山空港2階ロビー

☎のと里山空港賑わい創出実行委
員会 ☎0768-26-2303

シルバー会員が多分野で活躍しています。
60歳以上のみなさん、
シルバー人材センターで
お仕事してみませんか★
就業体験もできます
入会お待ちしております。
毎週水曜日相談員います(9:00~12:00)

(公社)七尾市シルバー人材センター ☎52-4680
(公社)石川県シルバー人材センター連合会
高齢者活躍人材確保育成事業 ☎076-222-4680

今月の市民相談

※祝日は除きます。事情により中止する場合があります。

☎ 総務課人権・男女共同参画室 ☎53-1112

相談の種類	主な内容	場所	相談日	時間
消費生活相談(予約制) 相談担当者:担当職員	悪質商法などの消費者トラブル	本庁 市民相談室	毎週月～金曜日	8:30～17:15
法律相談(予約制・先着5人) 相談担当者:弁護士	借家・借地・金銭貸借・多重債務・相続・離婚などの法律問題		4月10日(金) 4月24日(金)	13:00～15:30
クレ・サラ相談(予約制・先着5人) 相談担当者:弁護士	クレジット会社やサラ金の借入・連帯保証など金銭問題		4月13日(月) 4月27日(月)	13:30～16:00
登記相談(予約制・先着4人) 相談担当者:司法書士、土地家屋調査士	相続・登記・財産管理・多重債務・土地の境界		4月17日(金)	13:00～15:00
※法律相談、クレ・サラ相談、登記相談は1人30分以内				
行政困りごと相談 相談担当者:行政相談委員	国・県・市などの行政機関に対する意見や要望など	本庁 市民相談室	4月20日(月)	13:00～15:00
市民くらしの相談 相談担当者:民生児童委員、人権擁護委員	日常生活の困り事(民生児童委員) 人権相談(人権擁護委員)		毎月第1・3水曜日 毎月第2・4水曜日	13:00～15:00
行政・市民くらしの相談 相談担当者:行政相談委員、人権擁護委員	行政相談、日常生活の困り事、人権相談	能登島地区コミュニティセンター 田鶴浜地区コミュニティセンター 中島地区コミュニティセンター	4月20日(月)	10:00～12:00 13:00～15:00
女性なんでも相談 相談担当者:専門相談員	女性の悩み・DVなど (電話相談あり ☎52-7830)	パトリア5階 フォーラム七尾	毎月第1～ 第4火曜日	13:00～17:00

※以上4つの相談受付は終了の20分前まで

☎ 子育て支援課 ☎53-8445

児童・ひとり親・女性相談 相談担当者:担当職員	養育・家庭生活・DVなど	パトリア3階 相談室ほか	毎週月～金曜日	8:30～17:15
結婚相談 相談担当者:七尾市認定結婚相談員(縁結びist)	結婚に関する相談	パトリア5階 フォーラム七尾	毎月第1～ 第4火曜日	17:30～19:30

☎ スポーツ・文化課 ☎53-3661

親と子のなんでも電話 相談室(オアシスライン)	対象:小中高生およびその保護者 内容:悩んでいること、困っていることなど (相談専用電話 ☎52-0783)		毎週月～金曜日	13:00～16:00
----------------------------	--	--	---------	-------------

☎ 健康推進課 ☎53-3623

こころの健康相談 相談担当者:保健師	心の健康に関する相談	パトリア3階 相談室ほか	毎週月～金曜日	8:30～17:15
-----------------------	------------	-----------------	---------	------------

木造住宅無料耐震診断!

いつどこで起きてもおかしくない大地震。耐震診断をして、「安心」を得ませんか?



安心安全な暮らしを!

診断の結果、耐震が必要と判断された場合は市の耐震補強工事の助成制度を利用することができます!

住宅の耐震化支援制度	
七尾市	最大 160 万円

※詳細はお問い合わせ下さい!

Panasonic リフォーム Club
リファインなお

アオイ建設株式会社

〒926-0021 七尾市本府中町ルポ45番地5

TEL:0767-52-2502

FAX:0767-52-2522

URL: <http://aoi-kensetsu.jp/> E-mail: info@aoi-kensetsu.jp

建設業許可/国土院知事許可(特1)第8143号

月1マルシェ
ふれあい市
@ワークパル七尾
4月12日(日) 9:00～14:00
♡リサイクル品♡
洋服/着物/日用品
♡会員手作りの品♡
野菜/小物
とっておき! 9:00～12:00
青空★掘り出し市
この日のために
とっておきました!!
特別開館しています
旧御祓中体育館9:00～12:00
2020年度 新会員募集!!
元気で働けることは 家族の喜び!
喜び☆遊び☆生きがい
がココにあります!
(公社)
七尾市シルバー人材センター
七尾市小島町西部1番3 TEL:52-4680

経営者、社長、役員の方へ
全棟構造設計
《構造計算専門店》
家の新築やリフォームでお悩みの方
病院、工場、事務所、店舗、住宅…
木の温もりある建物。可能性は無量大。
(株)西川総合建築/西川測量登記
七尾市能登島通町チ部2番地
TEL/FAX 0767-85-2752
【担当 西川剛志 080-1965-6748】
にしけんブログ
♡38回目♡
終わった過去は変える事ができない
でもこれから先の未来は変える事ができる
悲観的になればそういう未来になるし
今よりもっと豊かになりたいと行動すれば
今より良くなる未来に近づいていく
どんな未来にするかは自分の意志で決まる
(株)西川総合建築/西川測量登記
代表取締役 西川剛志

今月の休日医療

問 健康推進課 ☎53-3623

七尾市休日当番医

検索 🔍

	休日歯科当番医 9:00~12:00	休日当番薬局 9:00~12:00(開局時間)	休日在宅当番医 9:00~12:00		小児休日当番医 9:00~12:00 (七尾市・中能登町・羽咋市)
			診療科目		
4月12日 (日)	島田歯科医院 ☎52-4182 府中町	みそぎ薬局 FAX52-8281 小島町	岡部内科クリニック ☎52-3007 本府中町	内科	さはらファミリークリニック ☎62-3765 石崎町
			さはらファミリークリニック ☎62-3765 石崎町	内科	
4月19日 (日)	館歯科医院 ☎52-2870 神明町	さくら薬局七尾店 FAX52-9381 小丸山台	荒井皮ふ科クリニック ☎53-0134 神明町	皮膚科	公立能登総合病院 ☎52-6611 藤橋町
			安田医院 ☎72-2027 中能登町能登部下	内科	
4月26日 (日)	春木歯科クリニック ☎53-0313 塗師町	あさひ薬局 FAX57-1293 千野町	うおぎし医院 ☎52-1123 藤野町	内科・外科・ 胃腸科	国立病院機構七尾病院 ☎53-1890 松百町
			浜岡整形外科クリニック ☎62-8050 石崎町	整形外科	
4月29日 (水・祝)	マダチ歯科医院 ☎57-3600 飯川町	坂本薬局 FAX53-0026 塗師町	横山内科医院 ☎57-5700 御祓町	内科	公立能登総合病院 ☎52-6611 藤橋町
			藤田医院 ☎0767-26-1021 羽咋市大町	内科	

※当番薬局へ行く場合は、事前に電話連絡(各店共通携帯電話 090-1310-3909)をしてください。開局時間以外も対応します。
※変更になる場合がありますので、新聞または市ホームページで最新情報を確認してください。

**スポーツギャザー770の
ジュニアスポーツ教室**

さあ春だ!
はじめよう!

体験
無料

スイミング テニス サッカー

無料体験のお申し込みは☎52-2970

スポーツギャザー770 検索 🔍

**広報ななお「七尾ごころ」
広告募集**

発行部数 毎月22,500部

サイズ 縦55mm×横55mm

掲載料金 黒 10,000円
カラー 20,000円

※申込書は市ホームページからダウンロードできます。

問 広報広聴課 ☎53-1130

ベンリー七尾店

暮らしを、便利に!!
明日を、元気に!!

◆病院や施設から自宅へ帰るので、家を片付けたいが家具が大きい・重いので動かせない。
◆これまで出来ていたキッチンやお風呂掃除、庭の草むしり、お部屋掃除ができなくなった。
その他生活上のお困りごとなど

見積もりは無料!! 気軽に相談願います

スタッフ募集中!!

石川県七尾市桜町10 営業月曜日~土曜日9時~17時
お問い合わせは **0120-043-770**
メール: nanao@benry.com
http://nanao.benry.com/

ベンリー七尾店は恵寿総合病院の直営店です

骨密度測定会

4月16日(木)~18日(土)

♪あなたの骨は、健康ですか♪
最新の超音波骨密度測定装置で測定
結果は40秒程度で出ます。
結果説明やアドバイスを
3人の薬剤師が行います!
ただ今、ご予約日時を受付中です。

せがわ薬局

七尾・鍛冶町 Tel. 53-0810

石川をもっと楽しく・面白くする地域情報誌

**ZOON
magazine**

ゾーンマガジン

能登・七尾から
いろんな元気を発信中!

株式会社 政浦 七尾市古府町へ部37番地
Tel. 0767-52-8382
第一印刷株式会社 七尾市古府町へ部34-1
Tel. 0767-53-3800

イベント情報

石川県能登島ガラス美術館
NOTOJIMA GLASS ART MUSEUM

☎84-1175

5/10
まで **コレクション展「色とりどりの」**

石川県能登島ガラス美術館の収蔵作品から、宝石のような輝きやポップな色彩で私たちの目を楽しませてくれる色ガラスの作品を紹介します。彩りにおいても表現においても、まさに「色とりどりの」世界をご覧ください。

- 会 期 5月10日(日)まで
- 開館時間 9:00~17:00(入館は16:30まで)
- 観 覧 料 一般800円、中学生以下無料
※国民の祝日は70歳以上700円
- 休 館 日 4月21日(火)



キスノパヴェル・フラヴァ
1999年



スウェリング・ボトル/志賀英二/2001年

のと里山里海ミュージアム
Noto Satoyama Satoumi Museum

☎57-5100

5/25
まで **企画展「探検!七尾の古墳」**

近年、人気が高まっている「古墳」。市内にある古墳の見どころを紹介します。

- 会 期 5月25日(月)まで
- 開館時間 9:00~17:00
- 休 館 日 毎週火曜日
(祝日の場合は開館)
- 入 館 料 無料



国指定史跡・須曾蝦夷穴古墳(能登島須曾町)

- 地域学講座「歴史を学ぶ① 史料を読む」
地域の歴史を記録する古文書などの史料。初回は史料の分類法を学びます。
日時: 4月18日(土)13:30~15:00
参加費無料、申し込み不要、筆記用具(鉛筆)とマスク要持参
- 第8回里山里海講座「青柏祭とは?~祭りと神事について~」
青柏祭で行われる神事の内容や様子を、分かりやすく紹介します。
日時: 4月19日(日)13:30~15:30
参加無料、申し込み不要
- 楽しく学ぼう!古墳ゲームに挑戦
カードゲームに挑戦しながら、古墳を楽しく学びましょう。
日時: 5月2日(土)14:00~16:00
参加無料、申し込み不要
- 第2回Sato歩き講座「七尾の古墳めぐり」
矢田古墳群の周辺を歩きます。集合場所は矢田町ふれあいセンター。
日時: 5月9日(土)13:30~15:30
参加無料、要申し込み(5月2日まで)

ISHIKAWA
NANAJO
ART MUSEUM

石川県七尾美術館 ☎53-1500

4/25
~
5/24 **開館25周年記念特別展 長谷川等伯展
~能登の信春-The time of young Tōhaku~**

七尾出身で桃山時代に大活躍した画家・長谷川等伯(1539~1610)。開館25周年記念となる本展では、等伯の「能登時代」に注目。等伯が若年期に制作した仏画を中心に、無分や宗清、久蔵や等誉といった地元ゆかりの「長谷川派」絵師の作品や資料などを加え、計42点を紹介します。



重要文化財
「釈迦多宝如来像」
長谷川信春(等伯)筆
高岡市・大法寺蔵



石川県指定文化財
「涅槃図」
長谷川信春(等伯)筆
羽咋市・妙成寺蔵

- 会 期 4月25日(土)~5月24日(日) ※会期中無休
- 開館時間 9:00~17:00(入館は16:30まで)
- 観 覧 料 一般800円、大高生350円、中学生以下無料

「新収藏品展」「ノスタルジア」4月19日(日)まで開催中。

公益財団法人 演劇のまち振興事業団

能登演劇堂

☎66-2323

4/30 **風と緑の楽都音楽祭2020 七尾公演
世界の音楽、広がる和**

今年で4度目となるクラシック音楽の祭典「いしかわ・金沢 風と緑の楽都音楽祭」。プレイベントとして、今年も池辺晋一郎さんの楽しいトークとゲストの素敵な演奏を能登演劇堂ならではの演出でお届けします。

- 日時 4月30日(木)13:30開演
- 出演 池辺晋一郎(ナビゲーター)
近藤洋平(テノール)、大野由加(ピアノ)
- 料金 一般1,000円(税込み)、高校生以下無料
※全席自由席(一部小中学生の団体鑑賞用座席があります)
※事情により中止・延期する場合があります。



池辺晋一郎



近藤洋平



大野由加



地域密着の自主放送 「ニコニコちゃんねる」 を楽しみませんか

ニコニコちゃんねるって？

ニコニコちゃんねるでは、市からのお知らせや地域の出来事、学校の行事などを週替わりで放送しています。毎週月曜日に更新し、月曜日から日曜日まで同じ内容です。

放送時間は？

6時、8時、11時、18時、21時の1日5回、2時間枠で放送しています。

放送内容は？

- ・3分程度のニュースを数本
- ・30～60分程度の番組を1本(下記に今月の内容をお知らせしています)
- ・市からのお知らせや暮らしの情報を数本

番組のリクエストができます！

見逃してしまった、またはもう一度見たい番組をリクエストすることで、過去の番組を視聴できます。毎日15時からリクエスト番組を放送しています。番組リクエストは
☎53-1130(平日9:00～14:00)

【今月のニコニコちゃんねる】

4月6日(月)～12日(日)

なかじまプロジェクト市民公開講座【前編】

13日(月)～19日(日)

なかじまプロジェクト市民公開講座【後編】

20日(月)～26日(日)

能登中部地域共生フォーラム【前編】

27日(月)～5月3日(日・祝)

能登中部地域共生フォーラム【後編】

※都合により変更になる場合があります。

加入の申し込みは ☎53-8699(平日8:30～17:00)



みんなの本棚

うちどく
23日はななお家読の日

七尾市立図書館

検索

市立図書館のホームページでは、図書館の最新情報が見られます。蔵書検索や図書予約(事前に登録が必要)もできます。ぜひご利用ください。

市立図書館	☎53-0583
矢田郷地区コミュニティセンター図書室	☎53-3662
田鶴浜地区コミュニティセンター図書室	☎68-3336
中島地区コミュニティセンター図書室	☎66-8000

新着情報

ダムとふるさと

《北國新聞社》

手取川ダムをはじめとする県内のダムの役割やダム建設で水没・閉村した集落を紹介。「月刊北國アクタス」連載を加筆修正。



オリンピックをささえるスポーツ・テクノロジー 1

スポーツデザイン研究所 《汐文社》

スポーツを支えている施設の構造や品質など、日本の新しい工学・土木・建築・科学の各分野の技術やその成果を豊富な写真とともに紹介。第1巻のテーマは「施設」。巻末にオリンピックスポーツ歴史年表(1896年アテネから2016年リオまで)を掲載。



図書館からのお知らせ

〇子ども読書の日(4月23日)

記念展示「家読(うちどく)におすすめの本」

日時：4月18日(土)～5月17日(日)

場所：市立図書館

〇だっこだっこのおはなし会 日時：4月13日(月)11:00～

〇かみしばい劇場 日時：4月18日(土)10:30～

〇土ようおはなし会 日時：4月25日(土)14:00～

※図書館行事は、事情により中止する場合があります。

無料法律相談会

交通事故、相続、離婚、債務、登記等
お困りごとをお気軽に相談ください。

日時：4月18日(土) 10:00～15:00

秘密厳守
事前予約制



TEL:0767-52-0008

予約受付時間平日9:30～17:00
七尾市龜山町3-1
七尾郵便局横七尾駅より
徒歩5分(駐車スペース有)

弁護士法人出口法律事務所七尾事務所
弁護士 宮崎 昇一郎
(金沢弁護士会 所属)

広報ななお「七尾ごろ」 広告募集

発行部数	毎月22,500部
サイズ	縦55mm×横55mm
掲載料金	黒 10,000円 カラー 20,000円

※申込書は市ホームページからダウンロードできます。

問 広報広聴課 ☎53-1130

広報ななお「七尾ごろ」 広告募集

発行部数	毎月22,500部
サイズ	縦55mm×横55mm
掲載料金	黒 10,000円 カラー 20,000円

※申込書は市ホームページからダウンロードできます。

問 広報広聴課 ☎53-1130



CLOSE UP FRESHMAN!!

輝け! SHINE! NANAO'S STAR ななおの星

たけもと かな 竹本 加奈さん 31歳(能登島閨町)

◆仕事は?

石川県能登島ガラス美術館で学芸員をしています。展覧会の企画やイベント・ワークショップの開催、作品の調査、展示など、美術館での業務に関わるたくさんのお仕事をしています。

◆趣味は?

遠出をすることが好きで、地図を持って知らない土地を歩くときはわくわくします。地図がなくても直感のままぶらぶらしたり、旅先で迷子になったりするのも楽しめます。電車で移動するのも好きです。

◆理想の人は?

不安なことがあっても、何が一番大事なのかを見つけて、ぶれない人が理想です。すぐに諦めず、とりあえず「やってみつか」と行動に移せる人になりたいです。

◆七尾の好きなところは?

一年を通しておいしいものが食べられるところです。県外に住んでいた時、都会では何でも買えたけど七尾ほどおいしいものには出会いませんでした。当たり前のようには身近に新鮮な海の幸、山の幸があることは七尾のいいところだと思います。

◆将来の夢は?

理想の人になることです。大人になるにつれて、時間や体力など、行動できない理由を作ってしまうがちですが、そういうことを気にする前にまずはチャレンジする人になることを目標にしたいです。

わが家のアイドル



あんよが上手になりました

まつもと みなと 松本 海音くん

(父:光太郎/母:恵美) 能登島向田町

わが家の癒し担当。お姉ちゃんとお兄ちゃんに遊ばれて、たくましくなるのは間違いなしだね☆みなとのおかげで笑顔の連鎖が増えたよ。ありがとう!

平成30年 11月11日 生まれ



お風呂 大好き~♪

たなか いろあ 田中 彩陽ちゃん

(父:敬介/母:茜) 石崎町

いつもニコニコ笑顔の彩陽ちゃん。たくさん癒しをありがとう。これからもいろんなところにお出掛けしようね。パパとママの宝物だよ♡

令和元年 7月3日 生まれ

Editor's Note

編集後記

予算のあらしを掲載すると「また新しい1年が始まったな」と感じます。新年度を迎えるこの時期は、毎年気持ちが落ち着きません。学校や職場など、新しい環境でどんな1年間を過ごすかを思い描いている人も多いのではないのでしょうか。私事ですが、先日結婚して名前が変わりました。ひと月経ちますが「櫻井さん」と呼ばれることにまだ慣れません。今までと違うことが次々に出てくると思いますが、頑張りたいと思います。(櫻井)

未就学のお子さんを募集中!!掲載を希望する人は、広報広聴課(☎53-1130)までお気軽にご連絡ください。



スマートフォンアプリ 「マチイロ」 http://machiuro.town/lp/ishikawa_nanao



「七尾ごころ」Catalog Poket Delivering e-book in English 電子書籍以中文简体字发布 電子書籍以中文繁體字發布 한국어 전자책 송출 ໂປຣແກຣມຈຳກັດ ຈັດສົ່ງ ຫນັງສືໂອ້ດັງອອກ Entregar e-book em Portugues



*この広報誌は、限られた資源を大切にするために、古紙配合率100%再生紙と大豆油インキを使用しています。

本誌掲載の写真・記事・イラストなどの無断転載を禁じます。

