

# 七尾ごころ

6

2017  
No.153

山を曳き継ぐ

誇り高きまちの宝を次の世代へ



ユネスコ無形文化遺産 国指定重要無形民俗文化財

# 青柏祭の曳山行事

時代を越えて受け継がれてきた先人の知恵と町民の熱き血潮が  
日本一大きなでか山を500年以上支えてきた

春に新芽が育つまで古い葉は  
枯れ落ちない「柏の葉」。次の世  
代へと命をつなぐこの葉のよう  
に、山車を持つ山町の人たちは  
不断の思いで青柏祭の曳山行事  
(以下でか山)を守ってきた。  
500年以上続いてきた伝統を  
絶やさぬよう、誇りと責任感を  
胸にでか山に向かう町民は、準  
備や運行に一切の労力を惜しむ  
ことはない。「エンヤー」の掛  
け声で「ミシツミシツ」と軋み  
ながら、でか山がゆつくりと動

き出す瞬間こそ町民の真骨頂。

彼らの祭り魂が最高潮に達す  
る3日間と、世界に認められた  
伝統を次代へつなごうとする姿  
を追う。





② 街角インタビュー  
でか山を見た感想

イタリア食科学大学の  
大学院生の皆さん

とても美しく、色彩が豊かで素晴らしい。故郷  
のカーニバルとは違った、日本らしい厳かさも  
あり感動的です。



① 街角インタビュー  
でか山を見た感想

長岡憲弘さん  
寛子さん（東京都）

初めて参加しましたが、想像以上の大きさに  
びっくりしました。こんなに大きな山車が人の  
手で動いているのが信じられません。





鍛冶町



1

### 藤づる編み

2~3人で1組になり、藤づるを束にして、17~18メートルの網状にする。これを多い町で700キログラム用意する。



2

### むしろ編み

むしろは、わらで編んだ畳一畳分の敷物。でか山の骨組みを覆うため、約200枚を手作業でつなぎ合わせる。



魚町では22年ぶりに下段前幕を新調。



木遣り衆が手にする祭道具「彩祓(ざい)」は若衆と女性たちが作り上げる。



3

### 車出し

直径約2メートル、重さ約2トンの車輪を山蔵から運び出し、水平になるように作業場所の定位置に据え付ける。

春の息吹を感じる4月初旬になると、幼い頃から木遣りや七尾まだらを練習してきた町民たちの耳には、自然と太鼓やかねの音が響いてくるという。1年を通じて準備に掛かってきた町民らの祭り魂は、徐々に騒ぎ始め、でか山づくりは始動する。

初めに取り掛かるのは藤づる編みとむしろ編み。新入りの若衆は、ここからでか山づくりを覚えていく。200近くある部材をつなぐ藤づるは、毎年3月上旬に採れる「地渡り藤」を使用。運行中の揺れに強い山を作るためには新鮮な藤づるを使わなければならない。毎年山から刈り

STAGE 01

## 「でか山」の組み立て



4

### 地山組み

車輪に心棒を通し、台木を乗せ、柱を立てていく。土台が出来上がると、長丸太を両脇にはめ込み、わら縄を使って固く縛って仕上げる。



5

### むしろ張り

つなぎ合わせたむしろを丸太に掛けてクレーンで持ち上げ、竹を張った地山を覆っていく。



6

### 試し曳き・飾り付け

むしろ山を試運行し、傾きやねじれを確認。歌舞伎舞台や人形の設置、幕などを飾って仕上げる。



府中町



魚町



出し、手作業で編み上げるのは大変な労力が必要とされる。  
車出しを終えると、クレーンを使って上へ上へと地山組みを進めていく。男たちは精一杯の力を込めて部材を藤づるで締め上げていく。4階建てのビル相当の高さで行われる逆ハの字型の「開き」部分を作る作業は、並々ならぬ経験と度胸が必要。地上からは年長者が指示を出し、若衆は高所で声を掛け合いながら汗を流す。  
町民らは言う。「でか山を中心に町がまとまる。その団結力ででか山が動くんや」。むしろ山を完成させ、意気揚々と試し曳きに向かう男たち。でか山づくりを通して培ったチームワークを原動力に、日本一大きな山車を曳き廻す。

# 「木遣りの稽古」

曳き手の心を一つにし、でか山の動きに弾みをつける木遣り。唄には楽譜はなく、各山町で先代から後代へと口伝えて唄い継がれてきた。印鑰神社社務所では4月上旬から府中町の子ども木遣りの稽古が始まる。独特の唄い回しや一つ一つの動作を大人から手取り足取り習う子どもたち。稽古は姿勢や目上の人への礼儀などを学ぶ貴重な社会勉強の場でもある。境内で遊んでいた地域の子どもたちも上級生の姿を憧れのまなざしで追い、伝統は日々の暮らしの中で脈々と受け継がれていく。



鍛冶町、魚町の稽古場でも本番さながらの緊張感の中、毎夜のように稽古は続く。

# 「人形宿の準備」

5月2日、各山町の民家や集会所で、でか山の舞台に飾る人形が盆栽や生け花、供え物などで艶やかに彩られ、披露される。見物客が日頃の罪がれを人形に託し、それをでか山に飾ることではらい清められるという由来がある人形見。人形宿を任されるとい



「町会の人が一丸となって取り組んでくれて、地域の絆を改めて感じる」と目を細める関屋さん。

うことは名誉なことであると同時に重責が大きいことから、近年は公民館や集会所などで行なわれることが多くなった。今年の8つの人形宿の中で、数少ない民家での開催となった関屋悟さん（湊町一丁目）。昨年12月に自宅を新築し、和室は92歳の母親が家の中からでも近所の人と関わりを持つように、大きな窓を通りに向けて配置した。人形宿の大役を受け、町内会のメンバーはその造りを活用したアイデアを持ち寄り、窓を囲むように竹の門や庭を作り込んだ。

また、今回花を生けたのは同町出身で東京都在住の伊藤佑飛さん。昨年1月に98歳で亡くなったいけばな草月流の師範の伊藤宵波さんの孫で、人形宿の花を生けてきた宵波さんの姿を幼い頃は憧れのまなざしで追っていたという。「皆さんに恩返しができる」と気心の知れた近隣住民からの依頼を受けた佑飛さん。弁慶の人形宿は、義経に向けた真っすぐな思いを躍動感いっぱい表した花々で彩られた。



# 未来のでか山を思い描く

## 地山組み

通則雄さん(馬出町)

魚町は公民館の敷地を使用するので、約70人が集まって2週間ぐらいで一気に作り上げます。みんなで動かすのでか山をみんなで作って、私たちの代が参加できなくなっても誰でも作れるようになってほしいと思いますながら、組み立ての指示を出しています。

7年前から小丸山小学校の児童にでか山教室を始めました。当初は質問や見学だけでしたが、最近では実際にでか山を動かしてみたり、止梃子を使ってみたりと、児童に楽しいと思ってもらえるよう工夫しています。児童からの質問も増えてきて、幼い時の私のように、でか山好きの子どもが増えてほしい、そして大人になったら一緒にでか山を作れたらいいなと思っています。



## 人形宿

桶成隆久さん(湊町丁目)

鍛冶町の人形宿は、昔は山町だけで担当していましたが、現在は近隣の連町にお願いし、担当していただいております。昔は人形師も山町ごとに1人置かれ、他の山町よりも良いものにしようと張り合っていました。人形宿に選ばれるということとはとても名誉なことである一方、準備から見物客への振る舞いなど家人の負担も少なくありません。今では町会が意見を出し合ってみせ方を考えたり、資材を集めたりして「この宿が一番良かった」と言われるよう一丸となって取り組んでいます。

当家でも明治14年、平成10年の2度経験させていただきました。次は息子の代で人形宿を受けさせていただきますことが夢です。



## 木遣り

藤岡孝幸さん(府中町)

父の木遣り姿への憧れと周りの大人の勧めもあり、小学校4年生から始めた木遣り。府中町の木遣りは先輩方から引き継いだ唄い方をほぼ忠実に守っています。最近では他の町の木遣り衆とも情報交換会を行い、良いところを共有し合っています。今年は何となく高段として木遣り衆を引っ張る立場となり、例年になく緊張して朝山を迎えました。はしごを登る時に、他の町の木遣り衆から「頑張ってる」とエールをもらった時はとても心強く嬉しかったです。伝統を守り続けることはもちろん大事ですが、若い世代にでか山の魅力を伝え続けられるよう、これから他の町とも協力しながら互いに高め合っていきたいです。



# 結婚・出産・子育てしやすい七尾へ

子ども・子育て基金などを活用した新たな取り組みです。

## 保育士を目指す皆さんを応援します

～七尾市保育士等修学資金貸付事業～（平成29～32年度）

- **対象者**：申請日時点で保育士養成施設などに在学し、次の全ての条件を満たす人
  - ①保育士養成施設などを卒業後、市内の私立保育園や私立認定こども園で保育士・保育教諭として働く意思がある
  - ②市内に住所があるか以前にあったことがある
  - ③平成30年3月から平成33年3月までに、保育士養成施設などを卒業する見込みである（申請日から卒業見込みの日まで2年以内）
  
- **平成29年度募集定員**：平成30年3月卒業見込みの人 15人  
（現在、短期大学または専門学校2年生、大学4年生）  
平成31年3月卒業見込みの人 15人  
（現在、短期大学または専門学校1年生、大学3年生）
  
- **貸付金額など**：月額最高5万円、貸付期間は2年以内、無利子  
※保育士などの資格取得後、市内の私立保育園や私立認定こども園で5年間勤務すると返還が免除されます（最低就労時間などの条件あり）。
  
- **申込期限**：7月10日(月)
  
- **申込方法**：申請書を市ホームページからダウンロードするか子育て支援課の窓口で入手し、子育て支援課へ持参または郵送してください。

※審査の結果、貸し付けできない場合があります。





## 地域の子育て活動を支援します

～七尾市子ども・子育て地域支援事業～

(平成29～32年度)



### ■平成29年度募集事業の実施期間：

平成29年4月1日～平成30年3月31日

### ■対象事業：1事業あたりの参加（募集）人数が10人以上見込まれる次のような取り組み

#### ①親や地域の子育て力向上のための取り組み

例) 食育や発達発育などの研修・学習会の開催

#### ②子どもの成長を支えるための取り組み

例) 遊び・学び・体験活動・スポーツ・文化継承などの機会提供、子どもを含む多世代交流

#### ③若い世代が結婚・出産・子育てしやすい環境を作る取り組みとして、市長が認めたもの

例) 結婚支援

### ■対象者と補助金額：

- ・町会やNPOなど市民が中心となって運営する各種団体：最高20万円／年  
(会則・予算・事業計画・会員名簿などが必要です)
- ・市内に住所がある個人：最高10万円／年

### ■申込期限：6月30日(金)

### ■申込方法：事業計画書を市ホームページからダウンロードするか子育て支援課の窓口で入手し、子育て支援課まで持参してください。

※審査の結果、補助できない場合があります。

## 結婚して新生活を始める2人を応援します

～七尾市結婚新生活支援補助金～

### ■対象費用：物件購入費、民間賃貸住宅の賃料や敷金、礼金、共益費、仲介手数料、引っ越し費用など

### ■対象者：次の全ての条件を満たす人

- ①平成29年4月1日以降に婚姻届を提出し受理された夫婦
- ②夫婦の合計所得が340万円未満
- ③夫婦ともに市税などを完納している
- ④他の公的住宅補助などを受けていない

### ■補助金額：最高24万円



問 子育て支援課 ☎ 53-8419

長年にわたりそれぞれの分野で  
尽力された方々が、栄誉に輝かれました。



# 長年の功績に光

～春の叙勲～

## 瑞宝単光章



一本杉町  
**布 辰巳**  
(76歳)  
伝統工芸業務功労  
現 七尾仏壇製造業  
従事者

～春の叙勲～

## 瑞宝双光章



南ヶ丘町  
**柳矢 直子**  
(69歳)  
社会福祉功労  
元 救護施設  
七尾更生園支援員

～春の褒章～

## 藍綬褒章



佐味町  
**岡崎 正**  
(67歳)  
消防功労  
現 七尾市第一消防団  
副団長

～春の褒章～

## 黄綬褒章



佐々波町  
**勝木 省司**  
(64歳)  
業務精励  
現 漁業従事者

～危険業務従事者叙勲～

## 瑞宝単光章



古府町  
**寺尾 晴彦**  
(63歳)  
矯正業務功労  
元 法務事務官

～危険業務従事者叙勲～

## 瑞宝双光章



小島町  
**山口 和廣**  
(67歳)  
消防功労  
元 七尾鹿島広域圏  
事務組合消防司令長

早めの対策が肝心！

# 梅雨時期の風水害から身を守る

近年、梅雨時期の長雨や豪雨により、思わぬ風水害が起こりやすくなっています。風水害は事前に予測できることが多いため、気象情報に注意し、自分だけは大丈夫と思わず早めに対策しましょう。

平成23年7月4日 熊木川氾濫



平成23年7月4日、石川県内では梅雨前線による豪雨に見舞われました。中島町では熊木川、日用川と小牧川の3河川が氾濫し、中島町全域に避難準備情報（現：避難準備・高齢者等避難開始）を出しました。住宅33棟が床下浸水の被害となるなど、能登各地に大雨の被害がありました。

## ■情報手段を活用しましょう

### ①防災気象情報

テレビやラジオ、ホームページなどから最新の防災気象情報を入手しましょう。

- 気象情報：金沢地方気象台ホームページ
- 河川水位・雨量情報：石川県河川総合情報システムホームページ
- 洪水・土砂災害ハザードマップ：七尾市ホームページ『洪水・土砂災害』

### ②避難情報

市は次の情報手段で避難勧告などの緊急情報をお知らせします。

屋外スピーカー、防災ラジオ、インフォメールななお、ホームページ、ケーブルテレビななお、ツイッターなど



情報手段を活用し、雨が強く降っているときは河川や用水路、田んぼなどの状況を確認しに行く事は避けましょう。



## ■防災防犯情報などをメールでお知らせします

「インフォメールななお」は防災防犯情報などの行政情報を配信する市のメールサービスです。登録して安心・安全、そして快適な暮らしのためにお役立てください。

### ●配信する防災防犯情報

市内の気象警報・注意報、火災発生・鎮火情報、避難情報、行方不明者・不審者情報など

### ●登録方法

- ① 迷惑メール防止設定をしている場合は、mail@nanao-safety.netのメールアドレスを受信可能に設定してください。設定方法がわからない場合は、契約している携帯電話会社にご相談ください。
- ② 右のQRコードを読み取るか、nanao@entry.mail-dpt.jpに空メールを送信します。
- ③ 送られてきたメールに記載されているURLにアクセスして、必要事項を入力し本登録してください。



☎ 防災交通課 ☎ 53-6880

6/16(金)14:00 17(土)14:00

## ヴェニスの商人

作:W.シェイクスピア 脚色・演出:井口 時次郎  
料金:入場無料 ※整理券あり 座席:全席自由

ヴェニスの貿易商アントーニオは親友バッサーニオのために借金の保証人になってしまふ。高利貸しのシャイロックは無理難題を言うてくるが…。シェイクスピアの名作に演劇科8期生が挑みます。☎七尾東雲高等学校 ☎57-1411



12/16(土)16:00 17(日)14:00

## 月夜の海に浮かべれば…

七尾市民劇団 劇団N 20周年記念公演・劇団Nオリジナル作品  
児童雑誌「赤い鳥」と、その時代。  
脚本・演出:原田 一樹 出演:七尾市民劇団 劇団N  
料金:一般 1,000円 / 65歳以上・高校生以下 500円 座席:全席自由



「赤い鳥」は、大正七年、鈴木三重吉が創刊した童話と童謡の児童雑誌です。当時の政府が主導する唱歌や説話に対し、子どもの心にもある「暗さ」や「影」を描き出す文学と童謡を当時の一線の作家に依頼、一大運動となりました。今回、劇団Nでは、芥川龍之介の「白」「杜子春」などを中心に、大人の鑑賞にも充分応えうる舞台を作り上げます。

7/7(金)18:30 8(土)14:00 9(日)14:00

## くず〜い屑屋でござい

台本・演出:鈴木 幹二 出演:前進座  
料金: 一般 前売 6,500円 当日 7,000円  
高校生以下 前売 4,500円 当日 5,000円  
座席:全席指定

友の会  
対象公演



古典落語「井戸の茶碗」を歌舞伎仕立ての芝居にしました。落語ならではの登場人物がみな誠実で正直者。観客はおなかを抱えて大笑い。見終わった後、心洗われてとても穏やかな気持ちになる作品です。主人公の「屑屋さん」や江戸の暮らしの楽しい解説と芝居の2部構成です。

8/20(日)9:00～12:00

## 2017能登演劇堂ワークショップ

料金:入場無料 座席:全席自由

中部6県の高校生によるワークショップの成果発表をお楽しみください。最後に舞台奥の大扉が開きます。

2018年 3/9(金)18:30 10(土)14:00 11(日)14:00

## Sing a song

作:古川 健 演出:日澤 雄介  
出演:戸田 恵子/大和田 獏 ほか 座席:全席指定  
料金: 一般 前売 6,500円 当日 7,000円  
高校生以下 前売 4,500円 当日 5,000円

友の会  
対象公演



今、演劇界から最も注目されている劇団チョコレートケーキの古川健と日澤雄介の新作です。劇団名とはそぐわぬ社会派・骨太な作風で、史実、歴史的な事件を題材に、見る者に鋭い一撃を放つ独特な世界観を描き出してきました。キャストに迎えるのは、多方面にわたり個性的な存在感で活躍する戸田恵子。精力的に舞台に出演している大和田獏。ご期待ください。

◆宝くじ文化公演開催◆  
内容は9月1日ホームページで発表

10/14(土)～11/12(日)

## 無名塾 肝っ玉おっ母と子供たち

仲代達矢が偉大なる反戦劇に再び挑む!

作:ベルトルト・ブレヒト 演出:隆巴 翻訳:丸本 隆

出演:仲代 達矢/小宮 久美子/長森 雅人/松崎 謙二/赤羽 秀之/中山 研/山本 雅子/本郷 弦/鎌倉 太郎/進藤 健太郎/川村 進/渡邊 翔/井手 麻渡/吉田 道広/大塚 航二郎/十代 修介/高橋 星音/田中 佑果/高橋 真悠ほか 無名塾

料金: 一般 前売A席 7,500円 前売B席 6,500円 当日A席 8,000円 当日B席 7,000円  
高校生以下 前売A席 5,500円 前売B席 4,500円 当日A席 6,000円 当日B席 5,000円  
座席:全席指定

酒保商人である肝っ玉おっ母アンナ・フィアリングは、3人の子どもたちを戦争で失ってもなお、生活の糧を求めて軍隊の後ろを追っていく…。音楽や歌がふんだんに取り入れられ、外舞台を活用した臨場感あふれる戦闘シーンなど、能登演劇堂ならではの魅力ある舞台となります。



◆公演日程◆		10/14	15	16	17	18	19	20	21	22	23	24	25	26	27	28	29	30	31	11/1	2	3	4	5	6	7	8	9	10	11	12
	15:00					休演日					休演日						休演日									休演日					
	15:30	●	●	●	●			●	●	●		●	●	●	●			●	●	●	●										
18:30								●																							

友の会 会員募集中  
正会員[一般] 18,000円 ジュニア会員[高校生以下] 10,000円  
特典 正会員の人は友の会対象公演を鑑賞できます。  
他の会員や会員でない人とも並んで席を取ることができます。※座席の指定はできません。

能登演劇堂  
☎66-2323  
◆受付時間/9:00～17:00  
◆休館日/月曜日・祝日・年末年始



感謝の言葉を家族みんなで!

「いただきます」  
「ごちそうさま」

七尾市食育推進委員会

第2次七尾市食育推進計画では、子どもが「<sup>いのち</sup>生命や人、食に感謝できる心」を育むため、食事のあいさつができる子どもの割合を増やすことを目標に取り組んでいます。



「子どもの食に関するアンケート調査」

(市内4、5歳児保護者対象)



～食事のあいさつ(いただきます・ごちそうさま)をする子ども～

平成21年度  
92.9%

減少  
→

平成26年度  
90.5%

目標  
→

平成32年度には  
100%を目指します。

家庭では…

深見さん宅



「いただきます」は離乳食のときから。大人が手本になって、今では上手に手を合わせられるようになりました。

保育園では…

のとしま保育園



おいしいご飯で元気いっぱい! 「ありがとう」の気持ちを込めて、大きな声で「ごちそうさま!」

食べ物が食卓に届くまで



食べ物は「<sup>いのち</sup>生命」そのものです。大勢の人を通じて食卓に届き、それを料理してくれる人がいるからこそ、体と心を満たす食事ができるのではないのでしょうか。

「いただきます」「ごちそうさま」をする大切さを子どもに伝え、一緒に取り組んでいきましょう。

# EVENT-INFORMATION

## イベント情報

7/9  
まで

### 企画展「板ガラスの表現 ～ひろがるかたち、無限の可能性～」

板ガラスを用いて創作活動を行う現代作家5人（アビルショウゴ、家住利男、生田丹代子、小島有香子、所志帆）の作品を展示し、板ガラスによる表現の広がりや造形の魅力をご紹介します。



「Layers of Light -Moon-#6」小島有香子、2010年、石川県能登島ガラス美術館蔵



「M.080704」家住利男、2008年、作家蔵

- 会 期 7月9日（日）まで
- 開館時間 9：00～17：00（入館は16：30まで）
- 観 覧 料 一般800円、中学生以下無料
- 休 館 日 6月20日（火）

 **石川県能登島ガラス美術館** ☎84-1175  
NOTOJIMA GLASS ART MUSEUM

6/25  
まで

### 第73回現代美術展 七尾展

4月に金沢で開催された県内最大規模の公募展「現代美術展」から、日本画・洋画・彫刻・工芸・書・写真の6部門で225点（うち市内在住者の作品は71点）を選抜し展示します。今回は委嘱の部で飯田昌史さん（七尾中学校教員）が委嘱賞を受賞されました。日本を代表する大家から身近な作家の作品まで、石川の美術の今をお楽しみください。



委嘱賞 彫刻「殻VII」飯田昌史（七尾市）

- 会 期 6月25日（日）まで
- 開館時間 9：00～17：00（入館は16：30まで）
- 観 覧 料 一般500円、大生350円、中学生以下無料
- 休 館 日 毎週月曜日

 **石川県七尾美術館** ☎53-1500

6/25

### 飼育係の仕事にチャレンジ!!

#### チャレンジメニュー 「ペンギン教室」

飼育を通してペンギンをより身近に感じてもらうイベントです。ペンギンたちの意外な素顔ものぞけるかもしれませんよ。



- 日 時 6月25日（日）  
10：00～15：00
- 定 員 親子20人 ※応募多数の場合は抽選となります。
- 応募方法 当館ホームページのメールフォームからご応募ください。

#### 企画展「豊かな里海 藻場の世界」

世界農業遺産に登録された能登の里山、里海。豊かな里海で、海のゆりかごといわれる藻場の世界を再現し、そこにすむ生きものたちをご紹介します。

- 期 間 6月25日（日）まで
- 場 所 本館

☆イベント詳細は当館ホームページでご確認ください☆

 **のとじま水族館** ☎84-1271

7/7  
7/9

### 前進座「くず～い屑屋でござい」 古典落語「井戸の茶碗」より

古典落語「井戸の茶碗」を歌舞伎仕立ての芝居にしました。落語ならではの登場人物がみな誠実で正直者。観客はおなかを抱えて終始大笑い。見終わった後、心洗われてとても穏やかな気持ちになる作品です。主人公の「屑屋さん」や江戸の暮らしの楽しい解説と芝居の2部構成です。



- 日 時 7月7日（金）18:30開演  
7月8日（土）14:00開演  
7月9日（日）14:00開演
- 出 演 前進座
- 前売料金 一般 6,500円  
高校生以下4,500円（全席指定）  
※当日券は500円増し  
※未就学児入場不可

公益財団法人 演劇のまち振興事業団  
 **能登演劇堂** ☎66-2323

# ケーブルテレビななお 11チャンネル番組ガイド



時間帯	月	火	水	木	金	土	日	
5	00	文字放送						
	30	七尾の祭り(週替わり)						
	57	ななおいきいき体操						
6	00	ニコニコちゃんねる						
	57	ななおいきいき体操						
8	00	ニコニコちゃんねる						
	57	ななおいきいき体操						
10	00	ニュースプレイバック						
	30	CS放送 今月のラインナップ						
	57	ななおいきいき体操						
11	00	ニコニコちゃんねる						
	57	ななおいきいき体操						
14	00	ニュースプレイバック						
	30	CS放送 今月のラインナップ						
15	00	リクエストコーナー(日替わり)						
	57	ななおいきいき体操						
17	00	ニコニコちゃんねるセクション(過去の番組を放送します)						
	57	ななおいきいき体操						
20	00	全国のケーブルテレビの番組を放送						
	57	ななおいきいき体操						
21	00	ニコニコちゃんねる						
	57	ななおいきいき体操						
23	00	ニュースプレイバック						
	30	CS放送 今月のラインナップ						

「七尾鹿島中学校陸上競技大会」を  
ニコニコちゃんねるで放送します。  
6月26日(月)から  
7月2日(日)まで



リクエストの受付は ☎53-1130 (平日8:30~14:00)  
加入や契約の相談は ☎53-8699

# みんなの本棚

23日はななお家読の日  
うちどく



七尾市立図書館のホームページでは、図書館の最新情報が見られます。また、蔵書検索や図書の予約(各図書館で登録が必要)ができます。ぜひご利用ください。

中央図書館 ☎53-0583 本府中図書館 休館  
田鶴浜図書館 ☎68-6785 中島図書館 ☎66-8000

## 新着情報

### 役者なんかおやめなさい

仲代 達矢 著 《サンポスト》

テレビを観て、こんなものかと思っていたら大間違い。役者っていうのは本当に厳しい商売ですよー。稀代の名優、仲代達矢が60年以上に及ぶ役者人生と戦争体験者としての思いを語ったインタビューを収録。



### 糖質オフのお菓子

吉川 文子ほか 著 《マイナビ出版》

レシピはすべてバター不使用の糖質オフで作りやすいお菓子を紹介。クッキー、スコーンなど小さな焼き菓子からパウンドケーキ、プリンなど、プレゼントにぴったりなレシピまで幅広く紹介。



### ピーカーくんとそのなかまたち

うえたに夫婦 著 《誠文堂新光社》

ピーカーくん、蒸発皿おやじ、ろうとちゃん…。なじみ深い実験器具や個性的な実験器具たちをキャラクター化して紹介。普段実験している理系の人から小中学生まで楽しめる、見たことのある実験器具のゆかいな図鑑。



## 図書館からのお知らせ

### ○第1回としょかんクラブ「ブックトーク」

テーマ：時間のふしぎ  
日時：6月10日(土) 14:00~  
場所：ミナ、クル3階 多目的会議室

### ○中島図書館の開館時間などの変更

【変更前】 開館時間：10:00~18:00 → 9:00~17:00  
休館日：月曜日、祝日、年末年始  
【変更後】 開館時間：10:00~18:00 → 9:00~17:00  
休館日：月曜日、祝日、年末年始

## 無料法律相談会

交通事故、相続、離婚、債務、登記、税務等  
お困りごとをお気軽にご相談ください。

日時：6月10日(土) 10:30~14:30

\*秘密厳守\*  
\*事前予約制\*

TEL: 0767-52-0008

予約受付時間  
平日 9:30~17:00  
七尾市亀山町3-1  
七尾郵便局横七尾駅より徒歩5分  
(駐車スペース有)



弁護士法人出口法律事務所七尾事務所  
弁護士 宮崎 昇一郎  
(金沢弁護士会 所属)

## ★資格取得講習会(七尾会場)案内!

◆ガス溶接技能講習	6/5-6/6
◆アーク溶接特別教育	6/12-6/13
◆足場組立等特別教育(最終)	6/18(日)
◆玉掛け技能講習	6/22-6/23-6/25
◆車両系建設機械(コンボ等)運転技能講習	6月26日~
◆高所作業車運転技能講習	7/6-7/9
◆安全衛生推進者養成講習	7/18-7/19

### ★労災・雇用保険の手続きはお任せください!

手間取る手続きを事務委託しませんか?  
費用は年間4,320円~です!  
事業主・ご家族・一人親方様の特別加入も 即手続きします。  
(働く事業主ご本人様は、特別加入手続きで労災加入をお勧めします!)

### ★労働保険(労働者1人2,211円~)事業者の義務です!

(一社)七尾労働基準協会 ☎0767-52-5343  
申込書など詳しくは当協会HPのホームページで!

## 広報ななお「七尾ごころ」 広告募集

- 発行部数 毎月23,000部
- サイズ 縦55mm×横55mm
- 掲載料金 黒 10,000円  
カラー 20,000円

※申込書は市ホームページからダウンロードできます。

問 広報広聴課 ☎53-1130

## 麻しん(はしか)にご注意ください

麻しんの感染力は非常に強く、空気や飛沫(ひまつ)、接触などで感染します。

効果的な予防方法は麻しんワクチンの接種です。定期予防接種の対象者はできるだけ早く予防接種を受けましょう。

### ■対象

第1期：1歳児

第2期：小学校入学前の1年間の幼児

### ■費用 無料

※定期予防接種の対象以外の方は、費用を自己負担すれば受けることができます。かかりつけの医療機関にご相談ください。

問健康推進課 ☎53-3623

## 世界農業遺産「能登の里山里海」をロゴマークでPRしませんか

皆さんへ世界農業遺産「能登の里山里海」の浸透を図り「元気な里山里海づくり」を推進するためのロゴマークです。

使用するには事前に申請し承認を得てください。



問農林水産課 ☎53-5010

経営者、社長、役員の方へ  
**全棟構造設計**  
 《構造計算専門店》  
 家の新築やリフォームでお悩みの方  
 病院、工場、事務所、店舗、住宅…  
 木の温もりある建物。可能性は無限大。  
**(株)西川総合建築/西川測量登記**  
 七尾市能登島通町千部2番地  
 TEL/FAX 0767-85-2752  
**【担当 西川剛志 080-1965-6748】**

## 児童手当現況届の提出は6月30日(金)まで

現況届は児童手当の支給要件を確認するためのものです。

現況届が届いた人は必ず6月中に提出してください。未提出の場合、6月以降の児童手当は支給されませんのでご注意ください。

### ■添付書類の主な注意点

#### 【厚生年金などの加入者】

健康保険証の写し

#### 【平成29年1月2日以降に七尾市に転入した人】

平成29年度(28年中の所得)児童手当用所得証明書または所得課税証明書

(証明書の発行の時期は、転入前の住所地へお問い合わせください。)

#### 【児童の住民登録地が七尾市以外の人】

児童の掲載された世帯全員の住民票の写し(児童の住民登録地で発行されたもの)

※詳細は、現況届に同封した案内をご確認ください。

### ■児童手当の振込日

年3回、指定の口座に支払います。通帳の記帳でご確認ください(支払通知は送付しません)。

- ・6月9日(金) 2～5月分
- ・10月10日(火) 6～9月分
- ・2月9日(金) 10～1月分

問子育て支援課 ☎53-8445

《不用品整理・貴金属高価買取》  
  
**Ecoダイヤモンド** 七尾店/七尾駅前  
 TEL.52-3733  
 営業時間 平日 AM10:00～PM6:00 土日祝 AM10:30～PM5:30  
 金沢本店/〒920-0047 金沢市大豆田本町甲13番地4 英ビル1F  
 小松店/〒923-0801 小松市園町赤88番地41 ソレアードSONO  
 石川県公安委員会許可 第511030012116号  
<http://ecodaiya.com/> エコダイヤモンド 検索

# NANAO 情報通

今月のお知らせと募集

NANAO INFORMATION

## 市の人口

平成29年4月30日現在  
 先月比較(△=減)※外国人含む

世帯	22,174世帯	(71)
人口	54,232人	(41)
男	25,607人	(20)
女	28,625人	(21)
年齢別人口		
0～20歳	8,688人	
21～64歳	26,454人	
65歳～	19,090人	
転入	226人	転出 142人
出生	24人	死亡 67人
婚姻	12件	その他 0人

## 納税のお知らせ

市・県民税(1期)  
 納期限：6月30日(金)

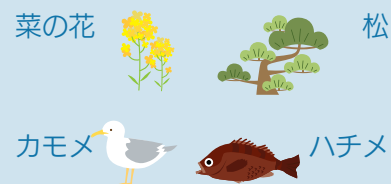
## 愛の献血

今月の献血はありません。

献血の詳しい情報は

石川県赤十字血液センター

## 市のシンボル





## 若者サポートステーション石川 出張相談会

仕事をしていない人で「働きたいけど心配。どうすればいいのかわからない」「対人関係、コミュニケーションが苦手不安」「ブランクがあり仕事することに不安」など、さまざまな悩みを抱えている人とその家族を対象に、出張相談会を開催します。

■日時 6月20日(火)  
13:00~16:30  
(事前予約制)

■場所 ワークパル七尾

■対象 15歳~39歳の求職者や  
その家族

☎若者サポートステーション石川  
☎076-235-3060

## 七尾市公設地方卸売市場 貸店舗の利用者を募集

仲卸売(青果部のみ)業務、市場の取扱品目の保管や貯蔵、運搬、その他市場の利用者に利便性を提供する業務を行う関連事業者を募集します。

■申込期間 随時

☎七尾市場管理株式会社  
(七尾市公設地方卸売市場内)  
☎53-4433

## 今年のキャッチフレーズは 男で〇、女で〇、共同作業で〇。

6月23日から29日までの1週間は「男女共同参画週間」です。

男性も女性も、家庭や地域、学校や職場でそれぞれの能力を発揮できる「男女共同参画社会」を目指すため、皆さん一人一人の取り組みが重要です。この機会に、身の回りの男女のパートナーシップを考えてみませんか。

☎総務課人権・男女共同参画室  
☎53-1112

## 里山里海振興事業の募集

世界農業遺産「能登の里山里海」の農林漁業や生物多様性、景観、伝統文化を守り、発展させ、後世に受け継ぐための地域活性化に役立つ取り組みを支援します。

### ■募集する事業

市外からの交流人口が見込める次の事業

- ①里山里海の生物多様性を保全する事業
- ②里山里海のなりわいや伝統文化を維持していくための担い手育成や子どもたちに対する教育活動事業
- ③里山里海を活用した地域振興につながる事業

■対象 市内に居住する人が主体となつて運営する団体

■補助金額 上限30万円

■申込期限 6月30日(金)

☎農林水産課 ☎53-5010

## 市・県民税の納税通知書 6月13日(火)に送付

市・県民税は、平成29年1月1日現在居住している市町村で、前年中の収入に対して課税されます。

通知が届いた人は、納付方法を確認して納め忘れのないようにしましょう。

①納付書での納付  
金融機関、市役所、行政サービスコーナー、市民課(ミナクル)で納めてください。

②口座振替での納付  
口座の残高確認をお願いします。

③年金からの引き落とし  
年金支給月に年金から引き落とされます。

※市税の納付は、口座振替が便利です。市内の指定金融機関やゆうちょ銀行、税務課で手続きができます。

☎税務課 ☎53-8412

## ビジネスアイデアから 創業までをお手伝い

ななお創業応援カルテットが創業塾を開催します。

### ■対象

創業、第二創業(事業承継予定者・企業内創業)、プチ創業(主婦など)を目指す人

■受講料 5,000円(税込)予定

■開催日(全10回)

【ベーシックコース(前半5回)】  
夢(ビジネスアイデア)を整理して具体化します。

8月5日、8月19日、8月26日、  
9月2日、9月9日

【アドバンスコース(後半5回)】  
創業計画の要点を学び、受講者に合わせた個別支援や事例研究など通じ創業計画を磨き上げます。

9月30日、10月14日、10月28日、  
11月11日、11月25日

■場所 七尾商工会議所

■時間 9:30~12:30

■申込期限 7月31日(月)

※7月15日(土)に創業セミナーを開催予定

☎七尾商工会議所 ☎54-8888  
産業振興課 ☎53-8565

## 6次産業化推進事業の募集

農林漁業者などによる農林水産物を活用した商品開発を支援します。

### ■対象者

市内の農林漁業者または農林漁業者と協力して取り組む人

### ■対象となる取り組み

市内で生産する農林水産物などを原材料とする商品開発の加工試験や加工品の試験販売

■補助率 対象経費の3分の2

■補助金額 上限30万円

■申込期限 7月28日(金)

※審査会で事業計画を選考します。

☎産業振興課 ☎53-8565

## 地域審議会委員を募集

地域審議会は、合併により行政区域が拡大した市の施策に、住民の皆さんの意見を反映させるため、旧1市3町の区域を単位として設置された市の附属機関です。

### ■主な役割

「七尾市まちづくり計画」の変更や執行状況などを審議したり、意見を述べたりします。

### ■募集人数

七尾・田鶴浜・中島・能登島地区ごとに3人

### ■応募資格

平成29年4月1日現在満18歳以上の市民(原則、住所地の審議会に参加)

■任期 平成29年7月1日～平成31年6月30日

■報酬 市の規程によって支給

### ■応募方法

応募用紙に必要事項を記入し、郵送、ファクス、電子メールのいずれかで提出してください。

### ■応募用紙の設置場所

・本庁4階 企画財政課  
・行政サービスコーナー  
(田鶴浜・中島・能登島地区のコミュニティセンター内)  
市ホームページからもダウンロードできます。

■申込期限 6月23日(金)  
(郵送の場合は当日消印有効)

問企画財政課 ☎53-1117

## 常時資源ごみ集積所「え〜こ屋」(田鶴浜地区)が移転しました

【新】サンビーム日和ヶ丘  
(正面左側自転車置き場奥)

【旧】旧田鶴浜市民センター駐車場

### ■利用時間

平日 8:30～17:00  
(土・日、祝、年末年始は閉鎖)

問環境課 ☎53-8421

## 自死遺族交流会

自死遺族が集まり、大切な思い出を語り、悲しみや苦しみを互いに共感することで、心の安らぎを得るための交流会です。

プライバシーには十分配慮しています。気軽にご参加ください。

■日時 7月2日(日)、9月2日(土)、11月4日(土)、1月6日(土)、3月3日(土)  
14:00～16:00

■場所 金沢市内  
(電話でお知らせします)

問石川県こころの健康センター  
相談課 ☎076-238-5750

## こころの健康相談日

不安や悩みを抱え、食欲がなくなる、寝付きが悪い、憂うつな気分になるなどの症状はありませんか。本人に限らず、家族も相談できます。事前に申し込みください。

■日時 6月20日(火)、7月18日(火)  
10:00～12:00

■場所 七尾サンライフプラザ  
保健センター

問健康推進課 ☎53-3623

## 七尾市地域密着型サービス事業者を募集

介護保険事業計画に基づき、地域に密着した介護サービスの基盤整備を進めています。

平成29年度は次の地域密着型サービス事業者を募集します。

### ■募集事業者

定期巡回・随時対応型訪問  
介護看護 2事業所

■申込期限 1次 7月14日(金)  
2次 9月22日(金)

■応募資格 法人

詳細は市ホームページをご覧ください。

問保険課 ☎53-8451

## 困ったら一人で悩まず行政相談

市では、総務大臣から委嘱された5人の行政相談委員が活動しています。

行政相談委員は、行政サービスや行政の仕組み、手続きに関する問い合わせの相談を受け、助言や関係行政機関に対する通知などを行っています。相談は無料、秘密は守ります。

定例相談の開催案内は、広報ななお「今月の市民相談」コーナーに毎月掲載しています。

### ■行政相談委員

釜井 文雄(中島町奥吉田)  
佐原 加津美(矢田町)  
千場 恵美子(能登島閨町)  
濱 和子(田鶴浜町)  
春木 憲(桧物町)

問総務課人権・男女共同参画室  
☎53-1112

## 「子どもの人権110番」強化週間

いじめ、体罰、虐待など子どもをめぐるさまざまな人権問題に、人権擁護委員や法務局職員が電話相談に応じます。


一人で悩まずご相談ください。相談は無料、秘密は守ります。

### ■相談受付日時

6月26日(月)～6月30日(金)  
8:30～19:00  
7月1日(土)、7月2日(日)  
10:00～17:00

### ■電話番号(通話料無料)

0120-007-110  
※全国共通フリーダイヤルです。平日は金沢地方法務局、土・日は名古屋法務局につながります。  
※メールによる相談も24時間受け付けています。

インターネット人権相談  検索 

問金沢地方法務局七尾支局  
☎53-1721

## 今月の特定健診・がん検診の日程

身体の状態を教えてくれる健診は、糖尿病など病気治療中の人にも対象です。会場では特定健診とがん検診を同時に開催しています(大田町集会所は特定健診のみ)。がん検診は2週間前までにはがきで申し込みが必要です。

日	会場	受付時間	
6月6日(火)	田鶴浜地区コミュニティセンター (サンビーム日和ヶ丘)	8:30~10:00	
6月7日(水)	熊木公民館		
6月8日(木)	七尾サンライフプラザ		
6月10日(土)	ワークパル七尾		
6月12日(月)	鉦打公民館		
6月18日(日)	中島健康福祉センターすこやか		
6月22日(木)	西湊公民館		
6月26日(月)	袖ヶ江地区コミュニティセンター (袖ヶ江公民館)		
6月28日(水)	崎山地区コミュニティセンター (崎山公民館)		11:00~12:00
	大田町集会所		
6月29日(木)	西岸公民館	8:30~10:00	
7月4日(火)	半浦集会所	8:00~9:00	
	閨集会所	10:00~11:00	
7月5日(水)	御祓公民館	8:30~10:00	

市内の医療機関でも11月30日(木)まで受診できます。

☎特定健診：保険課 ☎53-8420

☎がん検診：健康推進課 ☎53-3623

## 公立能登総合病院職員募集

平成30年4月に採用する職員を募集します。

### ■募集職種および採用予定人数

職種	採用予定人数
薬剤師	4人程度
臨床検査技師	2人程度
理学療法士	2人程度
作業療法士	1人程度
臨床工学技士	若干名
医療ソーシャルワーカー (社会福祉士)	1人程度
助産師	若干名
看護師	若干名

### ■申込期間

6月19日(月)~7月19日(水)

### ■試験日

7月29日(土)

☎公立能登総合病院総務課

☎52-8749

## 全国一斉緊急地震速報訓練の実施

Jアラートは、地震・津波や武力攻撃などの緊急情報を、国から市町村へ、人工衛星などを通じて瞬時に伝えるシステムです。

Jアラートからの緊急情報を、さまざまな手段を使い、市民の皆さんへお伝えするための情報伝達訓練を実施します。

■日時 7月5日(水) 10:15

### ■主な情報伝達手段

- ・屋外スピーカー
- ・防災ラジオ
- ・ラジオななおを選局した通常のラジオ

### ■放送内容

ただ今から訓練放送を行います。緊急地震速報。大地震(おおじしん)です。大地震です。これは訓練放送です。

☎防災交通課 ☎53-6880

## 各種義援金・救援金の受け付け

市は災害で被災された人への義援金を受け付けています。

皆さんからお預かりした義援金は、日本赤十字石川県支部を通じて被災地へ送られます。

■義援金をいただいた人のご芳名(敬称略)

【平成28年熊本地震義援金】

(有)松本製畳

☎福祉課 ☎53-8463

## 市営住宅 入居者と補欠者を募集

■募集住宅(変更の可能性あり)

住宅	家賃(所得に応じて決定)
【七尾地区】	
奥原	9,900円~1万9,400円
古府	1万3,400円~3万3,900円
後畠	1万7,700円~3万8,200円
【中島地区】	
中島	1万9,700円~4万9,000円

- ・応募者多数の場合は抽選です。
- ・別途駐車料金が発生します。
- ・入居時に家賃3カ月分の敷金が必要です。

■申込期限 6月19日(月)

☎都市建築課 ☎53-8429

## 県民一斉防災訓練 シェイクアウトいしかわ実施

大地震が発生したときに、地震の揺れから身を守るため、各自がどう行動すればよいかを考える訓練です。

屋外スピーカーで流れる訓練開始の合図に合わせて「しゃがむ、隠れる、じっとする」といった安全行動を約1分間とってください。

■日時 7月10日(月) 11:00

☎防災交通課 ☎53-6880

石川県危機対策課

☎076-225-1482

## 富山県氷見市交流情報 漂着物アート展2017

海への関心を高めてもらおうと、富山大学芸術文化学部の学生が、漂着ごみをアートに変身させ展示します。また、14日(水)からは、窪小学校4年生が制作した作品も展示します。

■期間 6月8日(水)～7月2日(日)

■場所 植物園1階展示ホールほか  
※漂着物アート展のみの観覧は無料

問氷見市海浜植物園

☎0766-91-0100

## 桜の苗木を配布します

七尾市を「さくらのまち」にするため、桜の苗木を無料で配布しています。

沿道から見える場所に桜を植えてみませんか。

### ■苗木の大きさ

高さ1.2～1.5メートル

3～5年後には美しい花が咲きます。

### ■桜の品種

越の彼岸、大漁桜、神代曙、舞姫、八重紅大島、一葉、紅華、関山

### ■申込方法

市役所、コミュニティセンター、図書館、公民館にある申込書に必要事項を記入して提出。

(申込書は市ホームページからもダウンロード可)

■申込期限 秋配布 6月23日(金)

春配布 9月22日(金)

### ■配布時期

秋配布 平成29年11月下旬

春配布 平成30年3月上旬



日用川の桜並木 (中島町豊田)

問都市建築課 ☎53-8469

## 不用品活用銀行

### ■ゆずります

学習机(いす無し)、七尾港まつり用ゆかた(女性用)、歩行器(幼児用)、木製滑り台(幼児用)

### ■ゆずってください

石崎小学校制服上着(男子6年生)、山王小学校制服スカート(高学年)、中学生制服上着(男子185cm) ぶらさがり健康器、シルバーカー、チャイルドシート(1歳児用)、大人用自転車3台

※電気製品は取り扱いできません。

※登録期限は6カ月です。

※次の場合、環境課に連絡が必要です。

・交渉の成立・不成立。

・登録した品物を処分した。

・品物が不要になった。

問環境課 ☎53-8421

## 家屋調査にご協力ください

平成29年中に完成した新增築家屋や取り壊した家屋の調査を行っています。この調査は平成30年度の固定資産税・都市計画税の課税の基礎となるものです。

調査希望日や家屋の状況などをご連絡ください。また、調査のため係員が訪れた際は、立会いなどのご協力をお願いします。

問税務課 ☎53-8415

## 調理師試験準備講習会

■対象者 調理師試験願書提出者

■日時 8月7日(月)、8日(火)、  
21日(月)、22日(火)

9:30～15:30

■場所 羽咋勤労者総合福祉センター

■費用 30,500円(テキスト代含む)

■申込期限 8月5日(土)

問石川県調理師会羽咋支部(山田)

☎080-2957-5550

## 墓地公園空き区画の 使用希望者を募集

### ■募集区画

・田鶴浜南町墓地公園 6区画  
使用料(永代) 12万円

面積 6平方メートル

・田鶴浜丸山町墓地公園 2区画  
使用料(永代) 27万円

面積 8平方メートル

※使用料と面積は1区画当たり

### ■対象者

市内に本籍や住所がある人

■申込期限 6月30日(金)

応募者多数の場合は抽選です。

問環境課 ☎53-8421

## ピティナ・ピアノステップ 参加者募集

いつでも参加でき、講師からアドバイスがもらえるピアノの公開ステージです。

■日時 7月30日(日)

9:00～18:00

■場所 七尾サンライフプラザ

大ホール

■定員 80人(先着順)

■講師 中田穂波ほか2人予定

■申込期限 6月26日(月)

問ピティナのと七尾ステーション

(平島) ☎090-1110-8724

## 自宅に「懐かしいモノ、 古いモノ」はありませんか

懐かしいモノや古いモノは、私たちの生活や地域の歴史を伝える貴重な資料です。「価値がないだろう」と廃棄する前にまずはご相談ください。

### ■集めているものの例

農具・漁具・職人道具、古文書、写真、衣類、ほうろう看板、生活用具、祭り道具、文房具、古書、古雑誌、レコード、玩具

■受付期間 随時

問文化課 ☎53-8437



### 羽咋市 ホテル観賞会

【日 時】 6月10日(出) 19:30～(小雨決行)  
 【集合場所】 邑知公民館 2階ホール(飯山町)  
 ※事前にホテルの生息を勉強します。  
 【観賞場所】 邑知川沿い(邑知小学校横)  
 ☎邑知公民館  
 ☎0767-26-0027



### 志賀町 初夏の文化祭

【日 時】 6月10日(出)、11日(日)  
 9:00～17:00  
 (11日は16:30まで)  
 【場 所】 富来活性化センター  
 【内 容】 文芸作品・手工芸品・陶芸品などの展示、ステージアトラクション  
 ☎志賀町文化協会  
 ☎0767-32-9350



### 中能登町 わいわいフェスタ2017

体を思いっきり動かして、友だちや家族で楽しく遊びましょう。  
 【開催日】 6月18日(日)  
 【場 所】 スポーツセンターろくせい  
 ☎生涯学習課  
 ☎0767-76-1900



### 宝達志水町 能登半島最高峰 宝達山の新緑

山頂からは能登半島や白山、立山連峰が一望でき、山頂のブナ林が新緑を迎えます。  
 ログハウスの休憩施設「山の龍宮城」からの眺望も絶景です。  
 【車でのアクセス】  
 のと里山海道米出ICから約30分  
 ☎企画振興課  
 ☎0767-29-8250



### 長野県飯山市交流情報 JR飯山線「走る農家レストラン」運行

飯山線観光列車「おいこっ」とで、郷土料理を楽しめます。  
 ■運行日 6月17日、7月8日、8月19日、9月9日  
 ■発着 JR長野駅または飯山駅  
 ■費用 各回によって異なります。  
 ☎飯山市商工観光課  
 ☎0269-62-3111

### 希望の丘公園に「ササユリ」を見にきませんか

希少なササユリが、毎年初夏に淡いピンクで甘い香りがする花を咲かせます。ぜひ見にきてください。

ササユリは種から花を咲かせるまで10年かかる、とても繊細な植物で、県の準絶滅危惧種に指定されています。希望の丘公園ではササユリの保護育成に努めています。

※採取は固くお断りします。

■期間 6月上旬～下旬



☎希望の丘公園管理事務所  
 ☎52-9266

6月18日(日)  
 9:30～12:30  
 オープンキャンパス開催!!

国際医療福祉専門学校七尾校  
 理学療法学科3年 作業療法学科3年  
 救急救命学科3年 介護福祉学科2年  
 ☎0767-54-0177 KIFS

### 富山県高岡市交流情報 御印祭(ごいんさい)

千本格子の家並みと石畳が美しい金屋町で、高岡の開祖前田利長公の遺徳をしのぶ祭りが開催されます。前夜祭では、民謡弥栄節(やがえふ)踊りがしっとり町を流れます。

■日時 前夜祭 6月19日(月) 神事 20日(火)  
 ■場所 高岡市金屋町各町内  
 ☎高岡市観光交流課  
 ☎0766-20-1301

### 第1回七尾学講座の参加者募集

港と共に発展した七尾の造船や船大工の技を学びます。多数のご参加をお待ちしています。

■日時 6月24日(出) 8:50集合 9:00から約1時間30分  
 ■場所 榑鳥毛造船所(津向町)  
 ■定員 15人(先着順)  
 ■申込期限 6月20日(火)  
 ■費用 無料



☎文化課 ☎53-8437

### 広報ななお「七尾ごころ」 広告募集

■発行部数 毎月23,000部  
 ■サイズ 縦55mm×横55mm  
 ■掲載料金 黒 10,000円  
 カラー 20,000円

※申込書は市ホームページからダウンロードできます。

☎広報広聴課 ☎53-1130

# 今月の市民相談

(※祝日は除きます)

<b>関 総務課人権・男女共同参画室 ☎53-1112</b>				
相談の種類	主な内容	場 所	相談日	時 間
消費生活相談 相談担当者：消費生活相談員、担当職員	悪徳商法などの消費トラブル	本庁 市民相談室	毎週月～金曜日	8:30～17:15
法律相談(予約制・先着5人) 法律担当者：弁護士	借家・借地・金銭貸借・多重債務・相続・離婚などの法律相談		6月16日(金) 7月7日(金)	13:00～15:30
クレ・サラ相談(予約制・先着5人) 相談担当者：弁護士	クレジット会社やサラ金の借入・連帯保証など金銭問題		6月26日(月) 7月10日(月)	13:30～16:00
登記相談(予約制・先着4人) 相談担当者：司法書士、土地家屋調査士	相続・登記・財産管理・多重債務・土地の境界など		6月23日(金)	13:00～15:00

※以下4つの相談受付は終了20分前まで

行政困りごと相談 相談担当者：行政相談委員	国・県・市などの行政機関に対する意見や要望など	本庁 市民相談室	6月19日(月) 7月3日(月)	13:00～15:00
市民くらしの相談 相談担当者：民生児童委員、人権擁護委員	日常生活の困りごと、人権相談		毎月第1～第4水曜日	10:00～12:00 13:00～15:00
行政・市民くらしの相談 相談担当者：行政相談委員、人権擁護委員	行政相談、日常生活の困りごと、人権相談	能登島地区コミュニティセンター(能登島総合健康センター)	6月20日(火)	10:00～12:00
		田鶴浜地区コミュニティセンター(サンビーム日和ヶ丘) 中島地区コミュニティセンター	6月20日(火)	13:00～15:00
女性なんでも相談 相談担当者：専門相談員	女性の悩み・DVなど (電話相談有り ☎52-7830)	パトリア5階 フォーラム七尾	毎月第1～第4火・金曜日	13:00～17:00

## 関 子育て支援課 ☎53-8445

児童・ひとり親・女性相談 相談担当者：担当職員	養育・家庭生活・DVなど	ミナクル2階 第1相談室など	毎週月～金曜日	8:30～17:15
結婚相談 相談担当者：七尾市認定結婚相談員(縁結びist)	結婚に関する相談	パトリア5階 フォーラム七尾	毎月第1～第4火曜日	17:30～19:30

## 関 生涯学習スポーツ課 ☎53-3661

親と子のなんでも電話相談室(オアシスライン)	対象：小中高生およびその保護者 内容：悩んでいること、困っていることなどなんでも (相談専用電話 ☎52-0783)		毎週月～金曜日	13:00～16:00
------------------------	--	--	---------	-------------

**未来の快適・安心のために**

車には「車検」があり、人には「健康診断」があるのに何十年も住み続ける住まいには同様な診断はありませんでした。だから、

**家検 はじめました!**

家検をおすすめする4つの理由

- 住まいを長持ちさせるために
- 住まいの価値を維持するために
- 住まいのコストを削減するために
- 家族と安心な暮らしをするために

Panasonic リフォームClub  
リファインななお

アオイ建設株式会社  
〒926-0021 七尾市本府中町ル部45番地5  
TEL:0767-52-2502  
FAX:0767-52-2522  
☎0120-891-770  
URL: http://aoi-kensetsu.jp/ E-mail: info@aoi-kensetsu.jp  
建設業許可/石川県知事許可(特6)第8143号

**ふれあい市の開催**

6/11(日) 9時～14時

場所 **ワークバル七尾(職安裏)**  
新鮮野菜、リサイクル品、手作りの品、フリーマーケット

<網戸張替え体験>  
9時30分～11時30分  
市民参加費無料 どなたでも体験できます。プロの知識を学びませんか?  
**アンテナショップ新装オープン!**しています。

**看板婆** かんぱん (一本杉彫り) 必ずめ  
営業時間 9時30分～16時  
喫茶コーナー「新設」小物品等

**ショップお宝** (一本杉彫り)  
<電話52-4922>  
営業時間 9時30分～16時  
「移転オープン!」旧 モード瀬川  
リサイクル家具、生活用品 ets

**再生市場** (一本杉彫り)  
電話52-4680 旧 谷風薬局  
見たい方に応じて開店。ご連絡下さい。

(公社)七尾市シルバー人材センター  
お問合わせ52-4680

ピュッフェランチ 営業時間11:30～14:00

**ファーマースレストラン**  
かのう おか  
スギヨファーム 直営 **香能の丘**  
羽咋郡志賀町香能64

団体様は10名より、個人様の営業日もございますのでまずはお気軽にお電話下さい♪

■料金(税込)  
★大人 2,000円 ★小学生1,000円  
★4歳以上小学生未満 500円 ★3歳以下 無料

Tel:0767-42-2617 (受付時間:9時～17時)  
お電話は月～金でご予約お待ちしております

**わたしのまちの**  
**くすり屋**さん

健康部門では、医薬品、処方せん調剤、健康食品、漢方薬を取り扱い簡易血液検査を行っています。

化粧品部門では、エステ、資生堂、カネボウ、トワニーリサーチを取り扱っています。

**せがわ薬局**  
七尾・鍛冶町 TEL.53-0810

有料広告欄

# 今月の休日医療情報

※変更になる場合がありますので、新聞または市ホームページで最新情報を確認してください。

問 健康推進課 ☎53-3623

七尾市休日当番医

検索 🔍

	休日歯科当番医 9:00~12:00	休日当番薬局 9:00~12:00(開局時間)	休日在宅当番医 9:00~12:00		小児休日当番医 9:00~12:00
			診療科目		
6月11日(日)	木山歯科医院 ☎66-1878 中島町浜田	阪神調剤薬局さくら店 FAX53-5584 桜町	うおぎし医院 ☎52-1123 藤野町 高沢内科医院 ☎66-0007 中島町浜田	胃腸科・外科・内科 内科	国立病院機構七尾病院 ☎53-1890 松百町
6月18日(日)	三井歯科クリニック ☎68-6877 田鶴浜町	モリ薬局 FAX53-4656 桧物町	みばやし眼科 ☎54-0384 国分町 なかお内科医院 ☎74-2132 中能登町良川	眼科 内科	公立能登総合病院 ☎52-6611 藤橋町
6月25日(日)	浜岸歯科医院 ☎52-5115 湊町	つじ薬局 FAX62-4044 和倉町	荒井皮ふ科クリニック ☎53-0134 神明町 さはらファミリークリニック ☎62-3765 石崎町	皮膚科 内科	さはらファミリークリニック ☎62-3765 石崎町
7月 2日(日)	とよはら歯科医院 ☎53-1075 塗師町	マツモトキヨシ七尾西店 FAX52-8356 国分町	国下整形外科医院 ☎54-0131 大和町 森クリニック ☎54-8688 国分町	整形外科 胃腸外科・肛門外科・内科	志賀クリニック ☎0767-32-5307 志賀町高浜町

## ◆休日当番薬局(土)

6月10日(土)	6月17日(土)	6月24日(土)	7月 1日(土)
神明あおぞら薬局 FAX53-8932 神明町	七尾らいふ薬局 FAX52-3507 藤橋町	中山薬局 FAX52-1382 生駒町	日本調剤小丸山薬局 FAX52-7818 小丸山台

※当番薬局へ行く場合は、事前に電話連絡(各店共通携帯電話090-1310-3909)をしてください。  
また、開局時間以外も対応しますので、事前に電話連絡をしてください。

**横山内科  
皮膚科医院**

皮膚科 横山 文男  
内科 横山 将嘉

御祓町 ☎53-0524

石川をもっと楽しく・面白くする地域情報誌

**ZOUN  
magazine**  
ゾーンマガジン

能登・七尾からいろんな元気を発信中!

株式会社 政浦 七尾市古府町へ部37番地  
Tel. 0767-52-8382 <http://www.zoun.jp>  
第一印刷株式会社 七尾市古府町へ部34-1  
Tel. 0767-53-3800

2017年4月、七尾市庵町に  
貸別荘 ハートランドヒルズ in 能登@いおり  
がオープン!!

一棟丸ごと貸切り 総敷地面積5,000坪  
パーベキュー施設完備 日本海と立山連峰の大パノラマ

宿泊料金 平日2名様  
12,400円(税込)より

連絡先 シャティナカガフ  
0767-32-3800

詳しくは、  
ハートランドヒルズ 検索 🔍

※写真はイメージです

**スタッフ募集!**

時 給 : 800円 ~ 900円  
営業時間 : 10:00 ~ 21:00  
週2日より、3~5時間でOK。

アルプラザ鹿島店  
TEL. 0767-763330  
鹿島郡中能登町浜田2-1-1

はくい店  
TEL. 0767-223821  
御津市石原町中8-1

baskin BR robbins  
サンデーアイスクリーム

能登島の大工さんブ洛克  
4回目  
「本当の幸せ(\*^\*)」

毎日忙しい日々を送っています。  
辛い思い、苦しい思い、貧乏な経験は  
人生を大きく変えるきっかけになる。  
生ぬるい環境では何も変わらない。  
まわりに流されず自分を信じる勇気。  
それがあなたの本当の幸せに繋がる(\*^\*)

西川総合建築/西川測量登記  
代表取締役社長 西川剛志

会員でなくても気軽に  
利用できますよ!

ビジター利用料金  
ジム/プール  
1回 600円 (税込)

お問い合わせは... ☎52-2970

スポーツギャザー770 検索 🔍



# 1つになりました

## 市民投稿 コーナー



池崎町  
1歳0カ月

たちしま すず れん  
館島 涼ちゃん 蓮くん

父：和史 母：幹

パパとママからひとこと

いとこのお姉ちゃんたちがお世話したり遊んでくれたりします。力強い助っ人がたくさんいてくれてパパママ大助かりです。みんなで仲良く成長してね☆

### 「わたしごのみ」〜趣味の部屋〜

いわもと みつひろ  
岩本 光弘さん (満仁町)

皆さんが仲良く、明るく過ごせますように

平成2年に3カ月かけて制作しました。地域社会で共に生活するにあたり、皆さんの心の扉となれば幸いです。

#### 素晴らしき理想像

- 一、心の栄養は、良識ある対話によって補給できる。
- 一、小さな親切の重なりは、一つの大きな親切よりも感動する。
- 一、心情は、誰しもが極めて容易に無償提供できる。
- 一、素直な気遣いは、各自が保有する唯一の投資資産である。
- 一、喜怒哀楽は、一過性の現象で反省する絶好の機会である。
- 一、人間形成は、唯ひたすらの誠心と真実によって創造される。
- 一、人間の真価は、経済状態ではなく人格によって評価される。
- 一、謙虚な姿勢は、相手びとに必ず愛着心を注がせる。
- 一、相互理解の境は、明朗な家庭と円滑な地域社会にてならぬ。
- 一、世界への懸け橋は、人々の秩序と融和によって達成される。

平成二年一月一日 岩本光弘

### 七尾時鐘

はらだきみこ  
原田貴美子さん (巴町)

小丸山城址公園

「利家とまつ」の像の前で

桜の満開前に小丸山城址公園に登ってみました。

園内外がきれいに整備され、すてきな公園に変わっていました。幹肌全体が苔で覆われ、歴史を感じる大木の枝いっぱいにつけ、訪れる人々を歓迎してくれているようでした。

長い坂を登ったところにあつた「利家とまつ」の像が坂下に移され、市民の目に触れる機会も増えそうであり親しみを覚えます。前田のお殿様がそのままずっと小丸山城に住んでいらつしゃつたなら、戦国歴史は変わっていたかも？ひよつとして県庁所在地は七尾だったかも…と「利家とまつ」像の前であれこれ「たられば」を楽しく考えました。季節が移ったところに再び公園を散策してみようと思つています。



散策してみようと思つています。



虫歯の  
できかた

口の中の細菌が食べ物を分解して歯垢(歯の表面の汚れ)を作る。



虫歯菌が砂糖を分解して、ネバネバした歯垢を作り、増殖する。



虫歯菌などの細菌と食べ物の糖質が結びついて酸を作り出す。



酸が歯を溶かす。



「食」からはじまる、笑顔の毎日

子どもの元気は丈夫な歯から

ななのおっこ

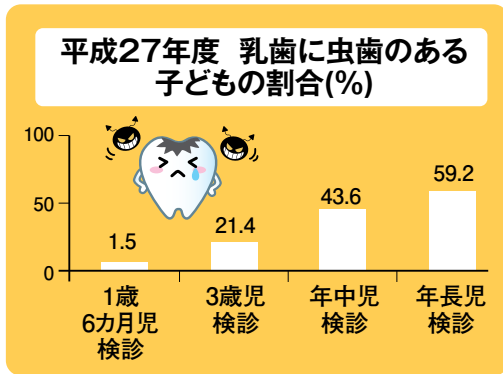
虫歯の大作戦



担当：健康推進課 三島・室田

6月4日は虫歯予防デー。皆さんも虫歯になって痛い思いをした経験はありませんか？市内の未就学児を対象とした検診では、年齢が上がるにつれて乳歯に虫歯がある子が増え、年長児(5〜6歳)の6割が乳歯に虫歯があります。

虫歯になると、食べ物がしっかりとめず偏った食事に。虫歯になりがちです。また、乳歯が虫歯になり早い時期に抜けると、両脇の歯が傾き、下から生えてくる永久歯が正しい場所から出ない場合があります。子どもの歯を虫歯にしないためには、周りの大人の意識と食後の歯磨きの習慣づけが鍵となります。仕上げ磨きが必要な時期の目安は、小学校低学年までです。ブクブクうがいができるようになったら、歯磨き粉が使用できます。また、食事やおやつは量と時間を決め、だらだらと食べないことで虫歯菌の好む酸性状態が長く続かないようになります。かみ応えのあるものを取り入れると、歯の表面を修復してくれる唾液がしっかりと分泌されます。



歯磨きの歌を歌ったり、虫歯に関する絵本を読み聞かせたりしながら、家族で楽しく虫歯予防に取り組みましょう！

輝け！ななおの星



山口 やまぐち

美紀さん みき

美紀さん (大和町・20歳)

◆仕事は？

加賀屋で働いています。今はロビースタウンジ(お客様が休憩するスペース)でコーヒーなどさまざまな飲み物やデザートを提供しています。

◆趣味は？

よさこいです。今年も能登よさこい祭りに加賀屋エストバンドのチームの一員として出場します。ぜひ応援をよろしくお願いします！

※宿泊以外のお客様もお立ち寄りいただけるロビー。ぜひお気軽にお越しください。



◆七尾の好きなところは？  
住む環境が良く、食べ物もおいしくて、地元の方々が親切なところです。

◆将来の夢は？  
結婚してしっかりと奥さんになる事です。

CLOSE UP FRESHMAN!! 2017 vol.02



編集後記

新年度の慌ただしさが一段落する間もなく始めた青柏祭の曳山行事の取材。大勢の皆さんにご協力いただき、本当にありがとうございました。毎週末、準備に励む皆さんに「大変ですね」と話しかけると「好きでやっとなげんわいね」と笑顔で答えてくれたのが印象的でした。祭りの裏側を知って見上げたか山は、例年より大きく立派に映りました。(酒井)

車の自動運転や人工知能技術が進む現代でもなお、一から人が作り動かすか山。その「人」に目を向けると、休日でも手弁当で準備に向かい、雨風も臆せず汗を流す山町の皆さんの姿がありました。祭り本番の取材では、一人一人輝く姿が世代も国境も越えて多くの人を魅了し、ふるさとの誇りを改めて実感。この特集をきっかけに、皆さんにもその誇りを少しでも感じていただければと思います。(山下)



4/6

## 春の全国交通安全運動出動式 「悲惨な交通事故の撲滅を目指して」

●七尾駅前広場

交通安全に関わる市民団体などが一堂に集い、春の全国交通安全運動に向けて気持ちを一つにした。出動式では、小田孝信七尾鹿島交通安全協会会長が「悲惨な交通事故を無くすため、各種団体と連携しさまざまな活動に取り組みたい」とあいさつした。

出動式に続き、参加者は七尾駅前から能登食祭市場まで、交通ルールを守るよう呼びかけて歩いた。悲惨な交通事故がなくなることを願い、交通安全運動を進めていく。



4/6

## 100歳のお誕生日おめでと〜うございます 「山本キミさん」

●介護老人保健施設 寿老園

鵜浦町で生まれ結婚し、農業をしながら6人の子どもを育て上げたキミさん。長女の竹田正枝さんは「子どものことを一番に考えてくれる優しい母でした」と幼い頃の印象を語った。

入所施設の職員による長寿太鼓やよさこいなどのアトラクションにリズムをとったり、時折にこやかな表情を見せたりしながら、家族と共に祝いの会を満喫していたキミさん。これからも元気にお過〜しください。



4/18

## 田鶴浜地区の教育環境充実のために寄付 「亡き父の思いを形に」

●七尾市役所

田鶴浜町の杉澤順城さんが市教育委員会に100万円を寄付した。長年教員として田鶴浜中学校の教壇に立ち、退職後は田鶴浜町教育委員会の教育委員長を務めるなど、地元への教育への思いが強かった父、故杉澤直三さんの意思に沿って行った。

高教育長は「学校の希望を叶えられるのでありがたい。有効活用していきたい」と感謝状を贈呈した。活用方法は田鶴浜小学校と相談して決定し、児童の教育環境の充実に使われる。



4/13

## 人権擁護委員委嘱状の伝達 「相談と啓発に努める」

●七尾市役所

4月から人権擁護委員に再任する上野富志子さんに、不嶋市長が法務大臣からの委嘱状を手渡した。上野さんは「1期目の経験を生かし、他の委員さんと相談しながら、困っている人を助けたい」と、2期目の3年間に向けて抱負を述べた。

不嶋市長は「人権侵害は至る所にあるので、しっかりと啓発をしてほしい」と期待を込めた。これからも14人の委員が、地域で人権の相談や啓発、被害者の救済などの活動に当たる。



4/26

ぼんぼらい保存会に文化財指定書を交付  
 (伝統継承に向け土気高まる)

●七尾市役所

3月29日に七尾市指定無形民俗文化財に指定されたぼんぼらい(山崎の目連尊者地獄めぐり)。明治頃から続く盆踊りで、後継者不足などを理由に一時期途絶えたが、昭和61年に山崎町の住民が継承のために立ち上がり、有磯小学校で教室を行うなど、継承・保存活動が続いている。

高教育長から指定書を受け取ったぼんぼらい保存会会長の長坂倭男さんは「地区をあげて喜んでいきます。絶やさず、頑張っつないでいきます」と力強く語った。



4/20

高校生が七尾城跡環境整備に協力  
 (歴史資産を守りたい)

●七尾城跡

七尾高等学校の2年生約240人が、学校から七尾城跡までの登山に併せて、遊歩道の環境整備のボランティアを行った。地元生徒による木製チップ材の散布は初めての取り組みで、生徒は約1キログラムの木製チップ材を本丸駐車場から旧道の遊歩道まで運び散布した。

参加した生徒は「地元の大切な歴史資産を守りたい。きれいになって良かった」と述べた。訪れた人が歩きやすいよう七尾城跡が整備された。



4/29

花嫁のれん展開幕  
 (新郎新婦が一本杉通りを練り歩く)

●一本杉通り、花嫁のれん館

一本杉通りを百数十枚もの花嫁のれんが彩る花嫁のれん展が開幕。開幕を飾る花嫁道中に、昨年東京から移住し、今年結婚した平田明珠さんと靖子さんが参加。魚町若衆の木遣り唄に導かれ、親族らと共に一本杉通りを練り歩き、地元住民や観光客から祝福を受けた。

花嫁のれん館で合わせ水の儀や仏壇参りなど伝統の婚礼儀式を執り行った二人。新郎の明珠さんは「もともと縁もゆかりもなかった地で、大勢の人が祝福してくれて大変嬉しい」と話し、新婦の靖子さんと微笑み合った。



4/27

こいのぼりを掲げてこどもの日を祝う  
 (元気に大きくなりますように)

●七尾市役所

市内6つの保育園・認定こども園から約100人の園児が市役所に集い、こどもの日を前にこいのぼりを掲げた。園児は「お友だちといっばい遊んで、こいのぼりのように元気に大きくなります」と宣言。全員で「こいのぼり」を歌いながら、不嶋市長と代表の園児がひもを引くと、こいのぼりは青空を気持ちよさそうに泳いだ。

園児は、健やかな成長を願った色鮮やかな風船を放つと歓声を上げ、空高く舞う風船をいつまでも笑顔で見上げていた。

# 第21回 祭りの國 能登の賑い 能登よさこい祭り

参加チーム数: 63チーム2000人以上参加 ※雨天決行



日時 前夜祭 6月9日(金) 20:00~21:30

本祭 6月10日(土) 11:30~21:00

本祭 6月11日(日) 10:00~20:35  
表彰式・フィナーレ/20:35~21:30

会場 和倉温泉街・和倉港わくわく広場特設ステージ

問 和倉温泉観光協会・和倉温泉旅館協同組合 ☎62-1555



## ■詳細スケジュール

### 10日

11:30~15:30 総湯前ステージ  
12:00~17:30 湯つ足りパーク  
12:00~21:00 わくわく広場特設ステージ  
13:00~15:30 元町通り  
16:00~21:00 総湯前通り

### 11日

10:00~15:00 湯つ足りパーク  
10:00~15:15 県道通り  
10:30~21:30 わくわく広場特設ステージ  
10:30~15:00 海岸通り  
15:15~20:30 総湯前通り

## ■臨時駐車場

和倉温泉運動公園、能登香島駐車場

## ■シャトルバス運行時間

10日/10:00~22:00  
11日/9:00~22:00

※15分ごとに臨時駐車場から会場付近まで無料シャトルバスを運行

## ★わが家のアイドル★

未就学のお子さんを募集中!!掲載を希望する人は、  
広報広聴課(☎53-1130)までお気軽にご連絡ください。



お兄ちゃん  
大好き!

たなか あつと  
**田中 淳翔**くん

(父:佑弥/母:千裕) 万行町

平成28年  
4月2日  
生まれ

最近イタズラを覚えてますます目が離せない!毎日お兄ちゃんと大暴走で大変だけど楽しませてもらってます♡



元気  
いっぱい!

さわの なお  
**澤野 奈緒**ちゃん

(父:慎一/母:美香子) 泉南台

平成25年  
1月31日  
生まれ

いつでも元気に動き回る奈緒ちゃん。2人のお姉ちゃんに振り回されているけど負けずに大きくなって。



ドラゴン  
ボール  
だいすき!

なか がわ ゆう が  
**中川 結雅**くん

(父:大輔/母:真由美) 本府中町

平成24年  
9月7日  
生まれ

周りの皆を笑顔にしてくれるとっても愉快な結雅。これからも笑顔を忘れず大きく育ってね。



スマートフォンアプリ  
「マチイロ」  
http://machihiro.town/lp/  
ishikawa\_nanao



「七尾ごころ」  
Catalog Poket  
英語・中国語簡体字・  
中国語繁体字・韓国語対応



本誌掲載の写真・記事・イラストなどの無断転載を禁じます。

\*この広報誌は、限られた資源を大切に  
するために、古紙配合率100%再生紙と大豆油  
インキを使用しています。

