



平成20年度決算に基づく財政状況

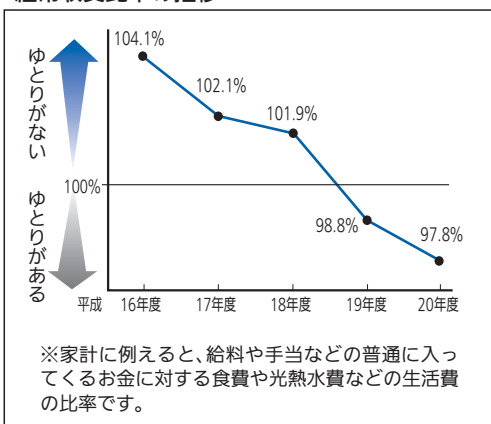
健全化判断比率および資金不足比率を公表します

昨年度から、市の適正な財政運営を目的に、決算に基づいた新しい指標を算定しています。その結果、七尾市ではいずれの指標も国が示した基準を下回り、財政運営は「健全段階」でした。

昨年よりさらに改善 (経常収支比率)

財政のゆとりをあらわす指標で、この比率が小さいほど財政にゆとりがあります。わかりやすくいうとこの値が100%を上回ると市の家計にゆとりがなくなり、下回るとゆとりがあるということになります。

経常収支比率の推移



ます。

財政状況は「健全」 (健全化判断比率)

実質赤字比率

福祉、教育、まちづくりなどを行う普通会計の赤字の程度を指標化し「財政運営の健全度」を示す比率で、20年度決算では「黒字」のため赤字比率はありません。

連結実質赤字比率

すべての会計(七尾市の場合15会計)の赤字や黒字を合算し、赤字の程度を指標化し「財政運営の健全度」を示す比率で、20年度決算では全会計が「黒字」のため赤字比率はありません。

実質公債費比率

標準的な財政規模の収入のうち、市が負担する借金の元利償還金および準元利償還金など(特別会計への繰出金や一部事務組合への負担金など)の占める割合を指標化し「借金安全性」を示す比率で、早期健全化基準(財政破たんの可能性が高

い状態)には達していないものの、20.5%と、市が借金をする時に県の許可が必要な比率「18%」を超えていることから、計画に基づき抑制を図っています。

将来負担比率

地方公共団体の一般会計の借入金(地方債)や将来支払っていく可能性のある負担などの現時点での残高の程度を指標化し「将来財政を圧迫する可能性」が高いかどうかを示す比率で、210.3%と、基準を下回りました。

健全化判断比率の状況

	実質赤字比率	連結実質赤字比率	実質公債費比率	将来負担比率
七尾市 (※健全段階)	—	—	20.5%	210.3%
早期健全化基準 (財政破たんの可能性が高い状態)	12.53%	17.53%	25.0%	350.0%
財政再生基準 (財政破たんした状態)	20.00%	40.00%	35.0%	

※それぞれの比率が一つでも基準を超えた場合は「早期健全化」または「財政再生」となります。

※実質赤字比率欄と連結実質赤字比率欄の「—」は、赤字額がないことを示します

資金不足は「なし」 (資金不足比率)

公営企業(水道事業や下水道事業など)の資金不足を、公営企業の事業規模である料金収入の規模と比較して指標化し、「経営状況の健全度」を示す比率で、20年度決算では全会計(※)で資金不足はありませんでした。

※水道事業会計と簡易水道・水道・観光施設・公設地方卸売市場・分譲地造成の各事業特別会計

夢のある未来のために 積極的なまちづくり

以上のように、七尾市ではいずれの指標も国が示した基準を下回っており「健全段階」にあるといえます。平成21年度は「人が輝く交流体感都市」を実現し、夢のある未来のために、当初予算では合併後初めて予算を増額し、6月にも大型補正予算を編成しました。今後も市民の皆さんとともに積極的なまちづくりに取り組みますので、ご理解とご協力をよろしく願います。

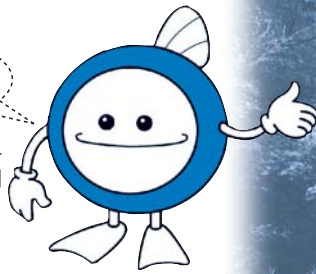
問

財政課

☎ 53-8455

一日でも早く

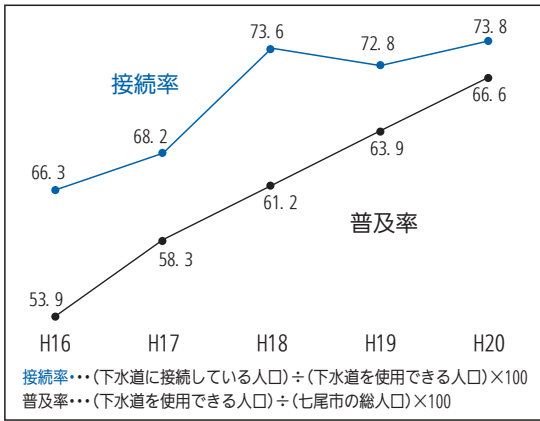
下水道への接続を!



皆さんのおかげで、少しずつ環境が良くなってきています!

下水道マスコットキャラクター「スイスイ」

七尾市の下水道普及率と接続率



人口ベース (単位: %, 各年度末現在)

Q. 下水道ってどれくらい
の効果があるの?
A. 水の汚れ具合を表す「BOD」という指標があり、数字が小さいほど水がきれいであることを示します。家庭などから集まった排水が下水処理場へ入るときに「190」だったものが、処理後「4」になります。

「イ」や「フ」が生息できる水質が「5以下」、キレイな水でなければすめない「ア」や「サ」が生息できる水質が「3以下」といわれていることから、下水道の効果が極めて大きいことがわかります。

Q. 下水道に必ず接続しないといけないの?
A. 下水道が使えるようになると必ず接続しなければなりません。下水道が使えるようになってから、汲み取り便所のお宅は3年以内、浄化槽使用のお宅は1年以内に接続をお願いします。

Q. 浄化槽だけではダメなの?
A. 単独浄化槽(トイレだけの浄化槽)では不十分です。台所や洗たくなどの汚れた排水が「たれ流し」となっていますので環境が悪化します。また、合併浄化槽(台所などの生活排水すべての浄化槽)をご使用の方

も、すみやかに接続をお願いします。

Q. 工事はいつに頼めばいいの?
A. 接続工事は市の指定工事店に依頼してください。皆さんに代わって工事に必要な手続きなども行ってもらえます。

Q. 工事費はいくらかかるの?
A. 敷地面積や水回りの位置などにより工事費は異なりますので、市の指定工事店にご相談ください。(※見積りを2〜3社からもらうことをお勧めします)

平成21年度に下水道工事を行う地域(各町の一部)

■府中町・作事町・塗師町・湊町
1丁目・矢田新町

■松本町・馬出町・御祓町

■山王町・矢田町・大和町

■万行町

■小島町1丁目・赤浦町・松百新

町

◆工事場所周辺では、通行止め・迂回路・騒音・振動などご不便・ご迷惑をおかけしますが、ご理解と協力をお願いします。



あなたは心当たりありませんか?

マンホールには...

土砂や廃油、木片などを捨てないでください。マンホールはむやみに開けてはいけません。



水洗トイレでは...

トイレットペーパー以外の紙や異物を流さないようにしましょう。



台所では...

野菜くずやご飯の残り、天ぷら油やサラダ油などの食用廃油などをながさないようにしましょう。



下水道に油や野菜くずをそのまま流すと「管の詰まり」や「悪臭」の原因になります。油は新聞紙や市販の吸収剤、野菜くずは排水口ネットを利用して、可燃物ごみとして出しましょう。また、下水道管へ雨水を流すことも禁止されています。

イラスト提供: 日本水道新聞社

問 下水道課

☎ 53-8466