

配備体制基準と動員対象職員

○一般災害、地震災害、津波災害

1. 配備体制基準

配備体制	配備基準	動員対象職員
注意 配備体制	1. 市内に震度3の地震が発生したとき 2. ミサイル等のJ-ALERTが通知されたとき	<ul style="list-style-type: none"> ・総務班 ・農林水産班 ・土木班 ・上下水道班 ・消防班※1 <p>※ 情報連絡体制が円滑に行える体制 ※ 警戒配備体制（水防2号体制）に円滑に移行できる体制</p>
	1. 市内に次の注意報の1つ以上が発表されたとき (1)大雨注意報 (2)洪水注意報 (3)高潮注意報発表時において、はん濫注意水位（警戒水位）を超過したとき 2. その他本部長が指令したとき	
警戒 配備体制	1. 市内に震度4の地震が発生したとき 2. 市内に津波注意報が発表されたとき	<ul style="list-style-type: none"> ・総務班 ・農林水産班 ・土木班 ・上下水道班 ・消防班 ※1 ・広報班 ・環境班 ・教育班 <p>※ 事態の推移に伴い速やかに高度な水防活動が出来る体制 ※ 災害対策本部の配備の必要に備える体制</p>
	1. 市内に次の警報の1つ以上が発表されたとき (1)大雨警報 (2)洪水警報 (3)高潮警報 (4)暴風警報（暴風雪を含む） その他本部長が指令したとき	
	1. 河川のはん濫注意水位を超えたとき。 2. 避難準備・高齢者等避難開始を発令したとき。 3. 特別警報（大雨、暴風（暴風雪を含む）、波浪、高潮） 4. 土砂災害警戒情報 5. その他本部長が指令したとき。	
災害 対策 本部 体制	1 市内に震度5弱（5）以上の地震が発生したとき 2 市内に津波警報・大津波警報が発表されたとき 3 市に災害救助法による救助を適用する災害が発生し、災害対策本部を設置して、その対策を要すると市長が認めたとき 4 市内に相当規模の災害が予想又は発生し、その規模及び範囲等から、災害対策本部を設置してその対策を要すると市長が認めたとき	<ul style="list-style-type: none"> ・原則として全職員 <p>ただし、災害対策本部長が災害の発生（予想を含む。）規模等から判断して、災害応急対策に必要な一定範囲の動員対象職員を指定したときは、この限りではない。</p>

※1 消防班については、「七尾鹿島消防本部風水害警備計画」「七尾鹿島消防本部地震災害時警備計画」によるものとする。

※2 応援体制については、各班の分掌事務（4 災害対策本部の分掌事務）の他、総務班の指示に従い、水防活動を支援するものとする。

●行政サービスコーナー（田鶴浜、中島、能登島地区）は、防災対策室及び各班と連携し、コーナー長の指示により、動員職員とともに状況に応じて対応できる範囲内で活動する。

●市地域防災計画の配備体制基準に基づき活動する。

2. 分掌事務

本部長 市長、副本部長 副市長・教育長

部名(本部員)	班名	課名(◎印班長)	分掌事務
総務部 (部長) 議会事務局 (局長)	総務班	◎総務課 (防災対策室) 秘書人事課 監理課 議会事務局 監査委員事務局	1 災害対策本部の庶務に関する事。 2 本部員会議に関する事。 3 本部長の命令伝達に関する事。 4 防災気象情報の受信及び伝達に関する事。 5 災害に関する情報資料の収集及び提供に関する事。 6 避難勧告・指示・警戒区域の設定に関する事。 7 防災関係機関及び各部との連絡調整に関する事。 8 県、自衛隊その他派遣要請に関する事。 9 災害救助法(昭和22年法律第118号)の適用に関する事。 10 災害時の交通安全対策に関する事。 11 車両の確保に関する事。 12 市有財産その他の被害報告の取りまとめに関する事。 13 輸送手段の確保に関する事。 14 行政情報通信設備(イントラネット)の被害状況調査及び応急復旧に関する事。 15 市民相談に関する事。 16 食料の確保、保管及び配布に関する事。 17 本部長及び副本部長の秘書に関する事。 18 視察者、見舞者等の接遇に関する事。 19 職員の動員状況把握及び厚生に関する事。 20 他自治体職員の応援受け入れに関する事。 21 各班に属しないこと。 22 部内の被害報告の取りまとめ及び連絡調整に関する事。
	企画班	◎企画財政課 会計課	1 復興計画に関する事。 2 資金計画に関する事。 3 公共交通機関の被害に関する情報の取りまとめに関する事。 4 緊急経費の支払に関する事。
	調査班	◎税務課	1 家屋等の被害調査に関する事。 2 災害に伴う市税の減免等に関する事。 3 災証明書の発行に関する事。
市民生活部 (部長)	広報班	◎広報広聴課 地域づくり支援課 市民課	1 ボランティア活動の支援に関する事。 2 外国人支援対策活動に関する事。 3 避難所の運営協力に関する事。 4 被災者の陳情処理に関する事。 5 災害に関する記録映像の収集及びCATV放映に関する事。 6 ホームページ等への災害に関する情報掲載に関する事。 7 行政情報通信設備(CATV網)の被害状況及び応急復旧に関する事。 8 報道機関への情報発信に関する事。 9 遺体の埋火葬の許可に関する事。 10 り災証明書の発行の支援に関する事。 11 部内の被害報告の取りまとめ及び連絡調整に関する事。
	環境班	◎環境課	1 し尿、生活ごみ、がれき及び廃棄物の処理に関する事。 2 応急トイレ対策活動に関する事。 3 清掃等の処理及び対策に関する事。 4 廃棄物処理施設の災害対策に関する事。 5 災害時の公害発生の防止指導に関する事。 6 公害苦情の処理及び対策に関する事。
健康福祉部 (部長)	災害救助班	◎福祉課 子育て支援課 高齢者支援課 保険課 健康推進課	1 被災者の収容及び援護に関する事。 2 災害時要配慮者に関する事。 3 避難所設置及び運営に関する事。 4 生活必需品の確保、保管及び配布に関する事。 5 義援金の受入、管理及び配布に関する事。 6 社会福祉施設の災害対策に関する事。 7 身元不明者の遺体の搬送、埋火葬に関する事。 8 遺体安置所の開設、運営に関する事。 9 災害時における医療機関との連絡に関する事。

			<ul style="list-style-type: none"> 10 救護所の設置及び運営に関する事。 11 福祉避難所との連絡調整に関する事。 12 人的被害の調査に関する事。 13 被災者の健康管理に関する事。 14 感染症の予防及び防疫に関する事。 15 部内の被害報告の取りまとめ及び連絡調整に関する事。
産業部 (部長)	農林水産班	◎農林水産課 農業委員会事務局	<ul style="list-style-type: none"> 1 農林業施設の被害調査及び応急復旧に関する事。 2 農地及び林地の被害調査に関する事。 3 農畜産物及び林産物の被害調査に関する事。 4 農地及び農業用施設の災害対策に関する事。 5 治山及び林道の災害対策に関する事。 6 水産関係施設の災害対策に関する事。 7 水産物及び水産関係施設の被害調査及び応急復旧に関する事。 8 市場施設の被害調査及び応急復旧に関する事。 9 部内の被害報告の取りまとめ及び連絡調整に関する事。
	商工班	◎観光交流課 産業振興課	<ul style="list-style-type: none"> 1 観光客の被害調査に関する事。 2 観光施設の被害調査に関する事。 3 商工業の被害調査に関する事。 4 商工業者に対する被害復旧援助に関する事。
建設部 (部長)	土木班	◎土木課 都市建築課	<ul style="list-style-type: none"> 1 公共土木施設の被害調査及び応急復旧に関する事。 2 河川等の応急復旧その他緊急措置に関する事。 3 港湾・漁港施設の被害調査及び応急復旧に関する事。 4 道路、橋梁等の応急復旧その他緊急措置に関する事。 5 水防活動に関する事。 6 道路の除雪計画の策定及び実施に関する事。 7 被災建築物応急危険判定に関する事。 8 都市施設の災害対策に関する事。 9 公園緑地並びに街路樹の応急措置及び復旧に関する事。 10 公営住宅の被害調査並びに応急措置及び復旧に関する事。 11 応急仮設住宅の設置及び管理に関する事。 12 市有建物の応急復旧に関する事。 13 部内の被害報告の取りまとめ及び連絡調整に関する事。
	上下水道班	◎上下水道課	<ul style="list-style-type: none"> 1 上下水道施設(ライフライン施設)の被害調査及び応急復旧に関する事。 2 水防活動に関する事。 3 給水活動に関する事。
教育委員会事務局 (部長)	教育班	◎教育総務課 学校教育課 スポーツ・文化課 図書館	<ul style="list-style-type: none"> 1 文教施設の被害調査及び応急復旧に関する事。 2 応急教育に関する事。 3 学用品及び教科書の確保及び支給に関する事。 4 学校給食及び保健衛生保全措置に関する事。 5 文化財の被害調査及び応急復旧に関する事。 6 避難所の運営協力に関する事。 7 部内の被害報告の取りまとめ及び連絡調整に関する事。
七尾鹿島消防本部 (消防長)	消防班	◎消防本部	<ul style="list-style-type: none"> 1 消防、救助及び救急活動に関する事。 2 行方不明者捜索活動に関する事。 3 災証明(火災)に関する事。
公立能登総合病院 (経営本部長)	病院班	◎能登総合病院	<ul style="list-style-type: none"> 1 災害医療活動に関する事。

○雪害

1. 配備体制基準

配備体制	配備基準		動員対象職員	道路除雪体制		
				体制	配備基準	動員対象職員
	—			除雪準備体制	気象情報等により 10 cm以上の降雪が予想されるとき。 なお、重点路線においては 5 cm以上の降雪が予想されるとき。	・道路除雪実施班
	—			除雪平常体制	積雪量が 10 cmに達したとき、又は除雪総括主任が道路交通に支障をきたすと判断したとき。 なお、重点路線においては 5 cm以上の降雪が予想されるとき。	
警戒配備体制	・大雪警報が発表されたとき		・総務班 ・広報班	除雪警戒体制	降雪が続き市内の観測点のうち半数以上が警戒積雪深(50 cm)に達するおそれがあり、降積雪の状況から道路除雪本部長と総括主任が協議して体制移行を決定したとき。	・道路除雪対策本部
	雪害対策本部体制	・大雪特別警報が発表されたとき ・降雪が続き市内の観測点のうち半数以上が積雪量 50 cmに達するおそれがあり、かつ降雪状況その他を勘案し、市道路除雪対策本部長が市長と協議のうえ、緊急事態に陥るおそれがあると判断したとき			除雪緊急体制	
災害対策本部体制	<ul style="list-style-type: none"> ・市に災害救助法による救助を適用する災害が発生し、災害対策本部を設置して、その対策を要すると市長が認めたとき ・市内に相当規模の災害が予想または発生し、その規模及び範囲などから、災害対策本部を設置してその対策を要すると市長が認めたとき 		<ul style="list-style-type: none"> ・原則として全職員 <p>ただし、災害（雪害）対策本部長が災害の発生（予測を含む。）規模等から判断して、災害応急対策に必要な一定の範囲の動員対象職員を指定したときは、この限りではない。</p>			

※1 消防班については、「七尾鹿島消防本部風水害警備計画」「七尾鹿島消防本部地震災害時警備計画」によるものとする。

※2 応援体制については、各班の分掌事務（4 災害対策本部の分掌事務）の他、総務班の指示に従い、水防活動を支援するものとする。

●行政サービスコーナー（田鶴浜、中島、能登島地区）は、防災対策室及び各班と連携し、コーナー長の指示により、動員職員とともに状況に応じて対応できる範囲内で活動する。

●市地域防災計画の配備体制基準に基づき活動する。

2. 分掌事務

雪害対策本部

本部長	市長
副本部長	副市長・教育長
本部長	各部長

協力機関

七尾市社会福祉協議会

部名(本部長)	班名	課名(◎印班長)	分掌事務
総務部 (部長) 議会事務局 (局長)	総務班	◎総務課 (防災対策室) 秘書人事課 監理課 議会事務局 監査委員事務局	1 雪害対策本部の庶務に関する事。 2 本部員会議に関する事。 3 雪量の収集及び雪害情報の受信及び伝達に関する事。 4 災害に関する情報資料の収集及び提供に関する事。 5 防災関係機関及び各部との連絡調整に関する事。 6 孤立町会対策に関する事。 7 災害時の交通安全対策に関する事。 8 雪害の取りまとめに関する事。 9 車両の確保に関する事。 10 市有財産その他の被害報告の取りまとめに関する事。 11 輸送手段の確保に関する事。 12 行政情報通信設備(イントラネット)の被害状況調査及び応急復旧に関する事。 13 市民相談に関する事。 14 食料の確保、保管及び配布に関する事。 15 本部長及び副本部長の秘書に関する事。 16 視察者、見舞者等の接遇に関する事。 17 職員の動員状況把握及び厚生に関する事。 18 他自治体職員の応援受け入れに関する事。 19 各班に属しない事。 20 部内の被害報告の取りまとめ及び連絡調整に関する事。
	企画班	◎企画財政課 会計課	1 公共交通機関の被害に関する情報の取りまとめに関する事。 2 緊急経費の支払に関する事。
	調査班	◎税務課	1 家屋等の被害調査に関する事。 2 災害に伴う市税の減免等に関する事。 3 災証明書の発行に関する事。
市民生活部 (部長)	広報班	◎広報広聴課 地域づくり支援課 市民課	1 各コミュニティセンター施設の被害調査及び応急復旧に関する事。 2 被災者の陳情処理に関する事。 3 災害に関する記録映像の収集及びCATV放映に関する事。 4 ホームページ等への災害に関する情報掲載に関する事。 5 行政情報通信設備(CATV網)の被害状況及び応急復旧に関する事。 6 報道機関への情報発信に関する事。 7 ボランティア活動の支援に関する事。 8 外国人支援対策活動に関する事。 9 遺体の埋火葬の許可に関する事。 10 災証明書の発行の支援に関する事。 11 部内の被害報告の取りまとめ及び連絡調整に関する事。
	環境班	◎環境課	1 し尿、生活ごみ、がれき及び廃棄物の処理に関する事。 2 廃棄物処理施設の災害対策に関する事。
健康福祉部 (部長)	災害救助班	◎福祉課 子育て支援課 高齢者支援課 保険課 健康推進課	1 被災者の収容及び援護に関する事。 2 災害時要配慮者に関する事。 3 避難所設置及び運営に関する事。 4 生活必需品の確保、保管及び配布に関する事。 5 義援金の受入、管理及び配布に関する事。 6 社会福祉施設の災害対策に関する事。 7 身元不明者の遺体の搬送、埋火葬に関する事。 8 遺体安置所の開設、運営に関する事。 9 災害時における医療機関との連絡に関する事。 10 救護所の設置及び運営に関する事。 11 福祉避難所との連絡調整に関する事。 12 人的被害の調査に関する事。 13 被災者の健康管理に関する事。

			14 感染症の予防及び防疫に関すること。 15 部内の被害報告の取りまとめ及び連絡調整に関すること。
産業部 (部長)	農林水産班	◎農林水産課 農業委員会事務局	1 農林業施設の被害調査及び応急復旧に関すること。 2 農地及び林地の被害調査に関すること。 3 農畜産物及び林産物の被害調査に関すること。 4 農地及び農業用施設の災害対策に関すること。 5 治山及び林道の災害対策に関すること。 6 水産関係施設の災害対策に関すること。 7 水産物及び水産関係施設の被害調査及び応急復旧に関すること。 8 市場施設の被害調査及び応急復旧に関すること。 9 部内の被害報告の取りまとめ及び連絡調整に関すること。
	商工班	◎観光交流課 産業振興課	1 観光客の被害調査に関すること。 2 観光施設の被害調査に関すること。 3 商工業の被害調査に関すること。 4 商工業者に対する被害復旧援助に関すること。
建設部 (部長)	土木班	◎土木課 都市建築課	1 除雪の実施に関すること。 2 雪捨て場所の設定に関すること。 3 臨時駐車場の設定に関すること。 4 市民の除雪指導及び協力体制の策定に関すること。 5 公共土木施設の被害調査及び応急対策に関すること。 6 河川等の応急復旧その他緊急措置に関すること。 7 港湾・漁港施設の被害調査及び応急復旧に関すること。 8 道路、橋梁等の応急復旧その他緊急措置に関すること。 10 被災建築物応急危険判定に関すること。 11 都市施設の災害対策に関すること。 12 公園緑地並びに街路樹の応急措置及び復旧に関すること。 13 公営住宅の被害調査並びに応急措置及び復旧に関すること。 14 応急仮設住宅の設置及び管理に関すること。 15 市有建物の応急復旧に関すること。 16 部内の被害報告の取りまとめ及び連絡調整に関すること。
	上下水道班	◎上下水道課	1 上下水道施設（ライフライン施設）の被害調査及び応急復旧に関すること。 2 給水活動に関すること。
教育委員会事務局 (部長)	教育班	◎教育総務課 学校教育課 スポーツ・文化課 図書館	1 文教施設の被害調査及び応急復旧に関すること。 2 応急教育に関すること。 3 学用品及び教科書の確保及び支給に関すること。 4 学校給食及び保健衛生保全措置に関すること。 5 文化財の被害調査及び応急復旧に関すること。 6 避難所の運営協力に関すること。 7 部内の被害報告の取りまとめ及び連絡調整に関すること。
七尾鹿島消防本部 (消防長)	消防班	◎消防本部	1 消防、救助及び救急活動に関すること。 2 行方不明者捜索活動に関すること。 3 災証明(火災)に関すること。
公立能登総合病院 (経営本部長)	病院班	◎能登総合病院	1 災害医療活動に関すること。

災害発生時の職員の行動

① 勤務中

ア 庁内執務中の場合

自分自身の安全確保を図ってください。また、来庁者がいる場合は、安全な場所へ避難誘導してください。

その後は上司等の指示に従い、災害応急対策に従事してください。

家族等が被災した場合は、上司等に報告してください。

イ 庁外執務中（出張等）の場合

所属職場と連絡をとり、上司等の指示を受けてください。

市主催の行事、会議中の場合は、出席者を安全な場所へ避難誘導してください。

② 勤務時間外

ア 安全確保を第一に

まず、自分、家族、近隣住民などの安全を最優先に行動してください。

イ 二次災害の防止

自分や周囲の安全確保を行った後、初期消火や要救助者の救出など、二次災害の防止に努めてください。

ウ 災害情報の収集

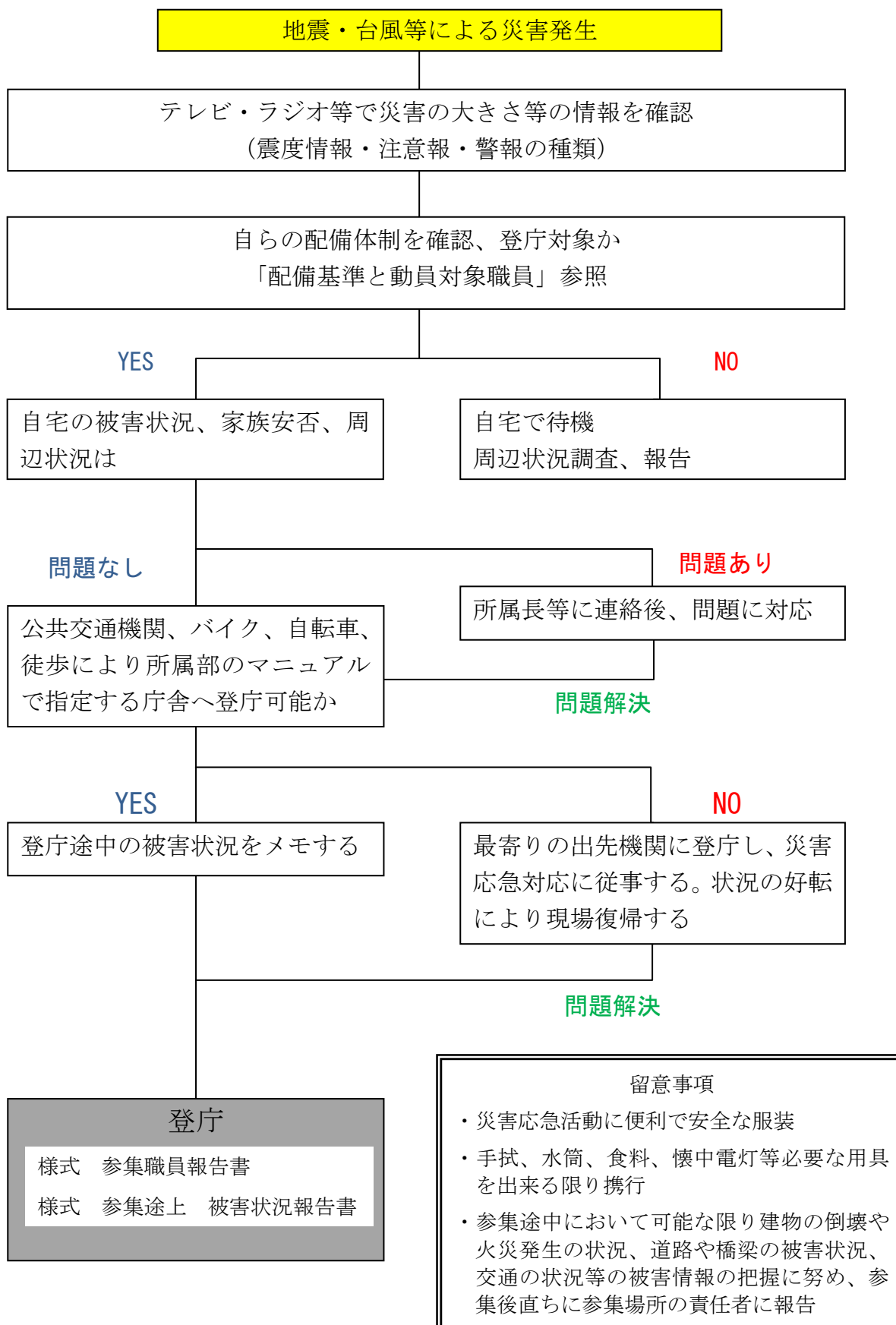
震度情報、警報、注意報等の情報収集に努めてください。また、周辺の被害収集に努めてください。

◇資料編 参集途上 被害状況報告書

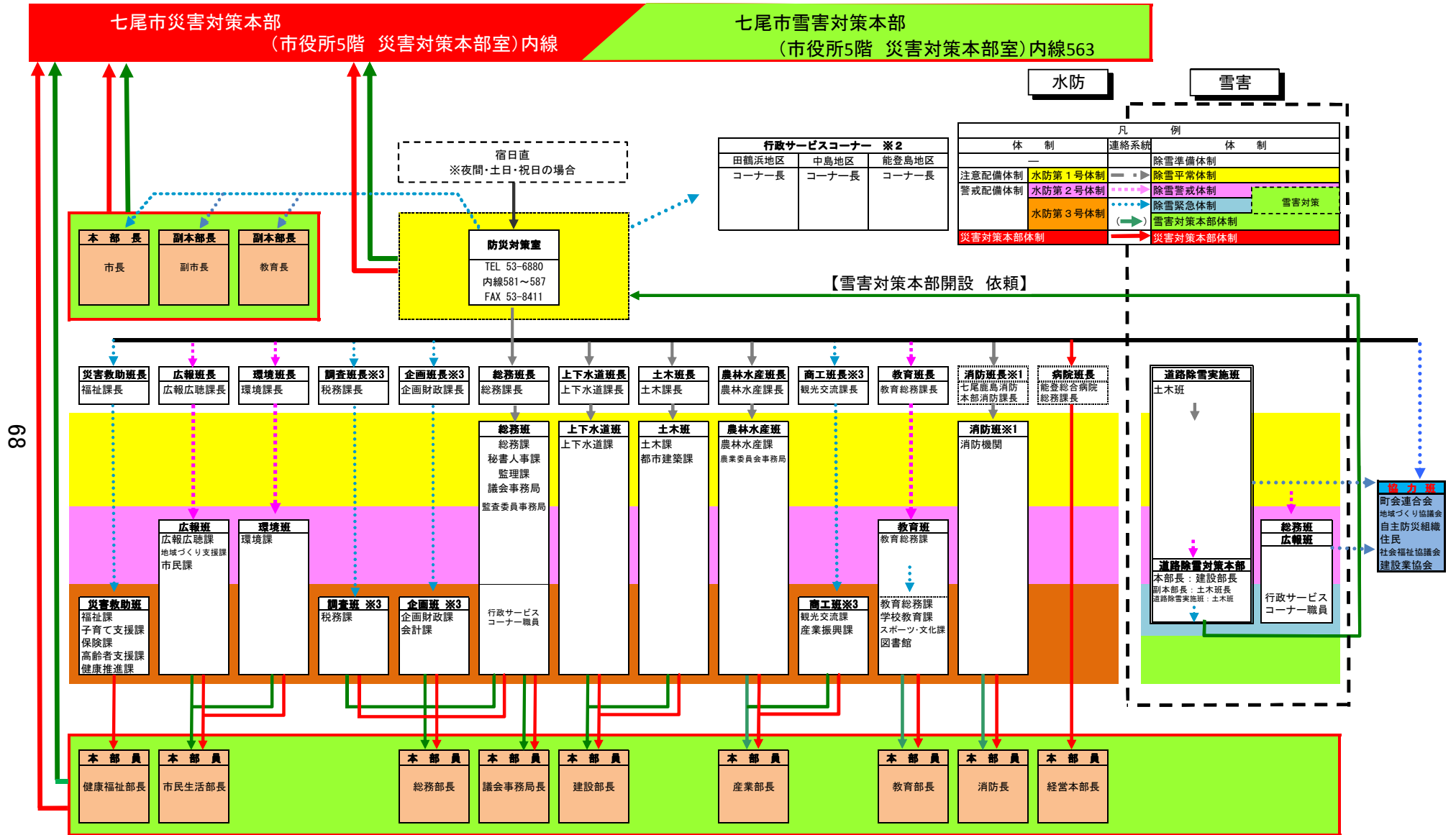
エ 登庁、配備について

「登庁フローチャート」及び「職員の配備基準と動員対象職員」参照

職員の災害発生時の登庁までのフローチャート（勤務時間外）

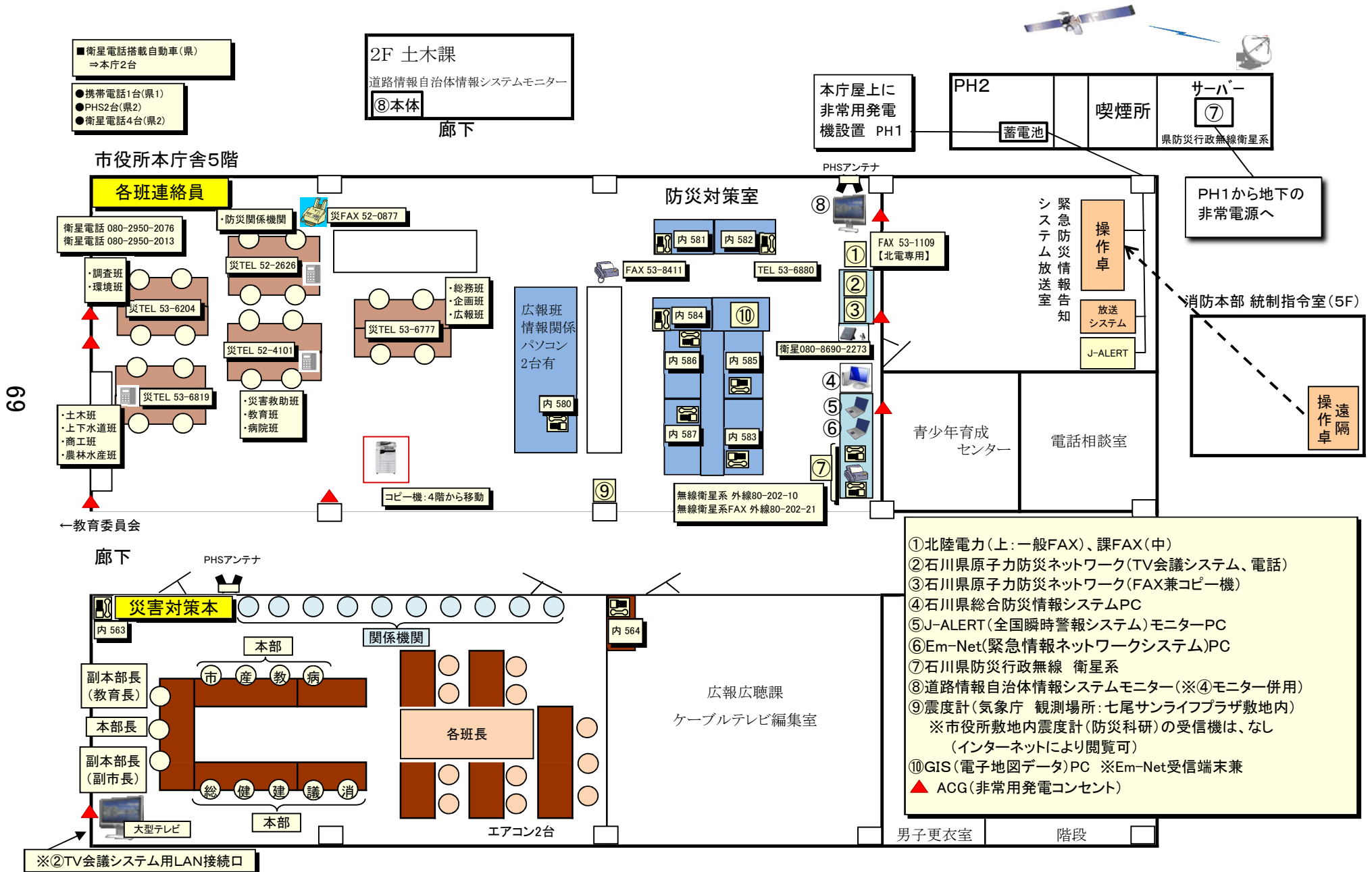


別表2



※1 消防班については、「七尾鹿島消防本部 異常気象時警備計画」及び「七尾鹿島消防本部 地震災害時警備計画」によるものとする。
 ※2 行政サービスコーナー（田鶴浜、中島、能登島地区）は、総務班及び各班と連携し、コーナー長の指示により、動員職員とともに状況に応じて対応できる範囲内で活動する。
 ※3 応援体制については、各班の分掌事務の他、総務班の指示に従い、水防活動等を支援するものとする。
 ※4 市地域防災計画の配備体制基準に基づき活動する。

七尾市災害対策本部レイアウト(5F)

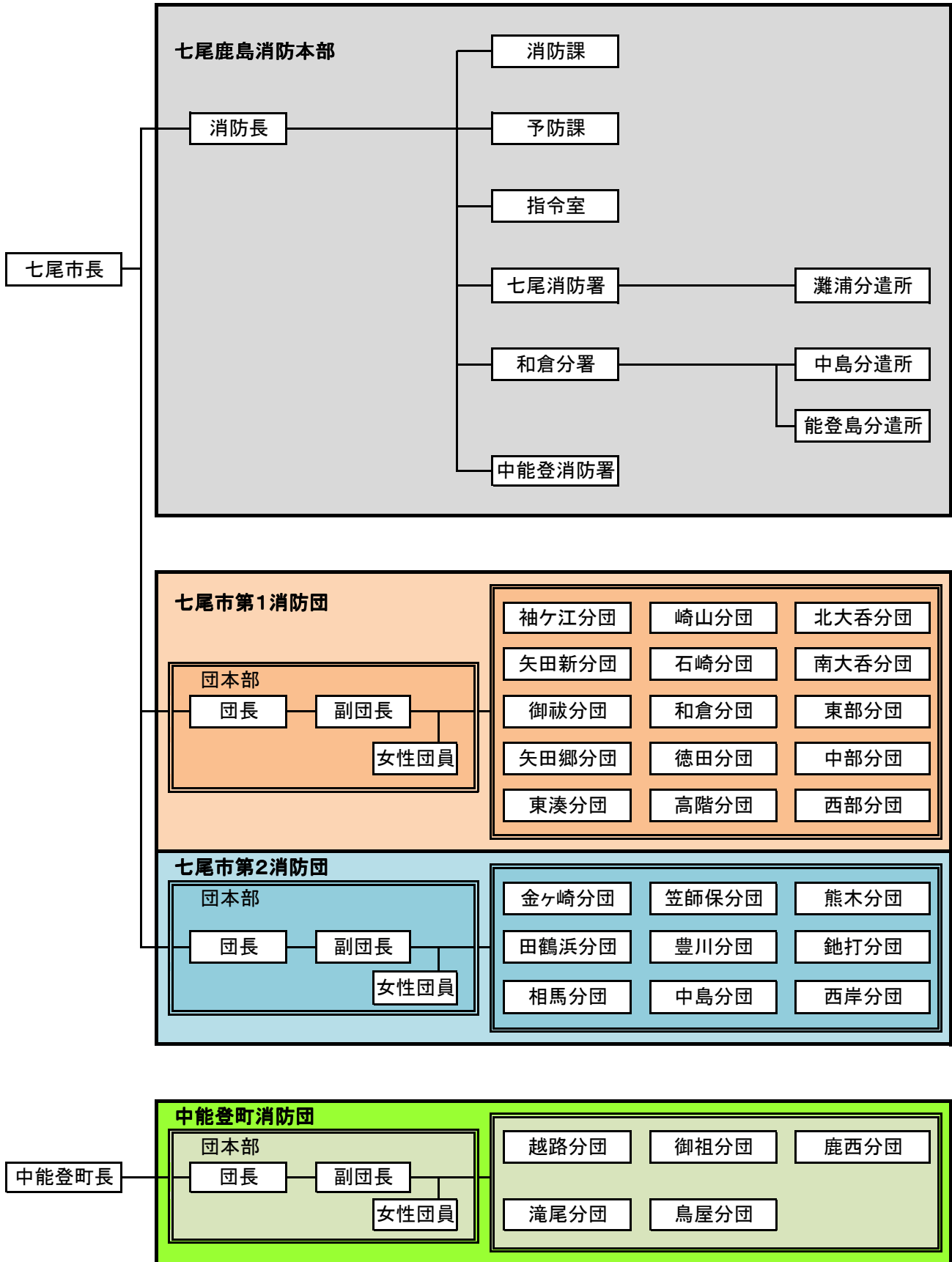


- ①北陸電力(上:一般FAX)、課FAX(中)
 - ②石川県原子力防災ネットワーク(TV会議システム、電話)
 - ③石川県原子力防災ネットワーク(FAX兼コピー機)
 - ④石川県総合防災情報システムPC
 - ⑤J-ALERT(全国瞬時警報システム)モニターPC
 - ⑥Em-Net(緊急情報ネットワークシステム)PC
 - ⑦石川県防災行政無線 衛星系
 - ⑧道路情報自治体情報システムモニター(※④モニター併用)
 - ⑨震度計(気象庁 観測場所:七尾サンライフプラザ敷地内)
※市役所敷地内震度計(防災科研)の受信機は、なし
(インターネットにより閲覧可)
 - ⑩GIS(電子地図データ)PC ※Em-Net受信端末兼
- ▲ ACG(非常用発電コンセント)

※②TV会議システム用LAN接続口

七尾鹿島消防の機構図

平成29年4月1日現在



防災関係機関等連絡一覧表

防災関係機関等

機 関 名	電話番号	FAX	防災行政無線（衛星）
石川県 危機管理監室 危機対策課	076-225-1482 076-225-1483	076-225-1484	電話 外線1-111-4280～4286 " 4289～4291 " 5130、5130 FAX 1-ポーズ-111-6743
石川県 災害対策本部 専用電話	076-225-1180 076-225-1190 076-225-1191	076-225-1484（危機対策課） 076-225-1728（道路河川課） 076-225-1740（河川課）	電話 外線1-111-4300 FAX 1-ポーズ-111-6743
石川県警察本部	076-225-0110	076-225-0233	電話 外線1-111-6235
七尾警察署	53-0110	52-5675	
中能登総合事務所	52-6111	53-4244	電話 外線1-123-16
中能登土木総合事務所	52-5100	52-5104	電話 外線1-137-10～11 FAX 1-ポーズ-137-21
中能登農林総合事務所	52-3000	53-6141	電話 外線1-123-12
能登中部保健福祉センター	53-2482	53-2484	電話 外線1-137-31 FAX 1-ポーズ-137-31
金沢地方気象台 防災業務課	076-231-2065(24時間ホットライン)	076-260-1466	
七尾港湾事務所	53-0440	53-0462	
第九管区海上保安本部 七尾海上保安部	53-2231	53-5741	
大阪税関金沢税関支所 七尾出張所	52-0689	53-6709	
自衛隊石川地方連絡部 七尾出張所	53-1691	53-1691	
北陸農政局 農林水産省生産局	076-263-2161	076-232-4218	
北陸信越運輸局 石川運輸支局	53-1120	54-8120	
北陸地方整備局 金沢河川国道事務所 能登国道維持出張所	57-0778	57-0779	
北陸地方整備局 金沢港湾・空港整備事務所 七尾事務所	53-0900	53-0901	
石川労働局 七尾労働基準監督署	52-3294	52-3295	
郵便事業株式会社 七尾支店	52-3241	52-2619	
西日本旅客鉄道株式会社 七尾鉄道部	52-0122	52-9063	
西日本旅客鉄道株式会社 七尾鉄道部 和倉温泉駅	62-2056	62-2215	
西日本電信電話株式会社 金沢支店設備部	076-220-4235	076-223-8674	
北陸電力株式会社 七尾支社	53-0203 53-8434（停電）	53-0541	
のと鉄道株式会社	0768-52-4422	0768-52-4455	
七尾市社会福祉協議会	52-2099	53-4100	
七尾商工会議所	54-8888	54-8811	
能登鹿北商工会	66-0001	66-6810	
能登わかば農業協同組合	53-8500	53-8523	

報道機関

機 関 名	電話番号	FAX	防災行政無線（衛星）
㈱北國新聞社七尾支社	53-1881	52-3320	
中日新聞北陸本社七尾支局	53-0498	53-6887	
朝日新聞社七尾支局	53-0047	53-0048	
読売新聞社能登支局	53-0280	53-2515	
毎日新聞社北陸総局	076-263-8811	076-231-7124	
北陸放送七尾支局	53-6831	—	
NHK能登報道室	52-1101	52-2044	
テレビ金沢能登支局	52-5967	52-5967	

防災関係機関等連絡一覧表

災害時応援協定関係

機 関 名		電話番号	FAX	防災行政無線（衛星）
七尾市医師会		52-2297	53-6548	
(株)ラジオななお		53-7640	53-7659	
(社)七尾鹿島建設業協会		53-2173	53-2344	
七尾市管工事協同組合		53-6738	53-6728	
七尾アマチュア無線協会		54-8121	—	
石川県電気工事工業組合		53-0222	53-8084	
(財)北陸電気保安協会		52-4393（連絡順位1） 076-274-4580（連絡順位2）	52-4396（連絡順位1） 076-274-4588（連絡順位2）	
(公社)日本下水道管路管理業協会 中部支部石川県支部		076-221-8223	076-223-5450	
(社)石川県エルピーガス協会 七尾支部		52-3110（株）上村産業 68-3322（北日本物産㈱七尾営業所）	52-3194 68-3161	
(社)石川県産業廃棄物協会 七尾連絡協議会		57-3663	57-3622	
生活協同組合コープいしかわ		076-275-9854	076-275-9951	
5日で5000枚の約束。プロジェクト 実行委員会		58-1666（松本量店）	—	
能登わかば農業協同組合		53-8500	53-8523	
石川県石油販売協同組合 七尾鹿島支部		52-5106	52-5107	携帯 090-5680-5473
金沢市	危機管理課	076-220-2060	076-233-9999	電話 外線1-201 FAX 1-ボーズ-201
小松市	防災安全センター	0761-24-8150	0761-21-8153	電話 外線1-203 FAX 1-ボーズ-203
輪島市	防災対策課	0768-23-1157	0768-22-9220	電話 外線1-204 FAX 1-ボーズ-204
珠洲市	危機管理室	0768-82-7725	0768-82-5685	電話 外線1-205 FAX 1-ボーズ-205
加賀市	防災防犯対策課	0761-72-7891	0761-72-4640	電話 外線1-206 FAX 1-ボーズ-206
羽咋市	地域防災対策室	0767-22-7176	0767-22-0240	電話 外線1-207 FAX 1-ボーズ-207
かほく市	防災環境対策室	076-283-7124	076-283-1115	電話 外線1-364 FAX 1-ボーズ-364
白山市	防災安全課	076-274-9536	076-274-9535	電話 外線1-208 FAX 1-ボーズ-208
能美市	防災対策室	0761-58-2201	0761-58-2290	電話 外線1-323 FAX 1-ボーズ-323
野々市市	環境安全課	076-227-6051	076-227-6251	電話 外線1-344 FAX 1-ボーズ-344
中能登町	総務課	74-1234	74-1300	電話 外線1-402 FAX 1-ボーズ-402
氷見市	総務課	0766-74-8021	0766-74-4004	電話 外線1-016-205-114 FAX 1-ボーズ-016-205-109
魚津市	地域協働課 防災係	0765-23-1078	0765-23-1182	電話 外線1-016-204-263 FAX 1-ボーズ-016-204-510
越前市	防災安全課	0778-22-3081	0778-22-3458	電話 外線1-018-302-1-2291 FAX 1-ボーズ-302-1-2990

七尾市

機 関 名		電話番号	FAX	県防災行政無線（衛星）
七尾市	総務部 総務課防災対策室	53-6880 衛星090-2950-2013 // 090-2950-2076 // 080-8690-2273（県防災） // 090-5688-3034（県原子力）	53-8411	電話 外線1-017-202 FAX 外線1-017-202
	七尾鹿島消防本部 統制指令室	53-0119 衛星090-5688-3080（指令室） // 090-6814-1470（指令室） // 090-8703-7078（警防課）	53-3796	電話 外線1-017-459 FAX 1-ボーズ-017-459

原子力関係(オフサイトセンター)

機 関 名		PHS	FAX	備考
七尾市	総務部 総務課防災対策室	親機 76-1611 子機 76-1641、76-1642 ※外線のかかけ方 「0」+市外局番+電話番号	「0」+市外局番+電話番号	

緊急防災情報告知システム音声確認

53-8333

自主防災組織一覽表

地区	校下	ID	町名	結成年月日	団体	防災士	世帯数	人口
袖ヶ江	小丸山小	1	川測通	H21.11.28	袖ヶ江地区町会連合会自主防災会	0	17	41
	小丸山小	2	浜通	H21.11.28	袖ヶ江地区町会連合会自主防災会	1	45	126
	小丸山小	3	立丁通	H21.11.28	袖ヶ江地区町会連合会自主防災会	0	6	14
	小丸山小	4	女良浜通	H21.11.28	袖ヶ江地区町会連合会自主防災会	0	42	105
	小丸山小	5	七軒町通	H21.11.28	袖ヶ江地区町会連合会自主防災会	0	33	71
	小丸山小	6	作事町	H21.11.28	袖ヶ江地区町会連合会自主防災会	0	32	70
	小丸山小	7	相生町	H21.11.28	袖ヶ江地区町会連合会自主防災会	1	73	166
	小丸山小	8	橋町	H21.11.28	袖ヶ江地区町会連合会自主防災会	0	32	71
	小丸山小	9	塗師町	H21.11.28	袖ヶ江地区町会連合会自主防災会	0	44	107
	小丸山小	10	今町	H21.11.28	袖ヶ江地区町会連合会自主防災会	0	23	47
	小丸山小	11	袖ヶ江町	H21.11.28	袖ヶ江地区町会連合会自主防災会	0	11	28
	小丸山小	12	川原町	H21.11.28	袖ヶ江地区町会連合会自主防災会	0	55	122
	小丸山小	13	鍛冶町	H21.11.28	袖ヶ江地区町会連合会自主防災会	0	59	134
	小丸山小	14	湊町一丁目	H21.11.28	袖ヶ江地区町会連合会自主防災会	2	115	241
	小丸山小	15	湊町二丁目東部	H21.11.28	袖ヶ江地区町会連合会自主防災会	0	34	85
	小丸山小	16	湊町二丁目西部	H21.11.28	袖ヶ江地区町会連合会自主防災会	1	47	106
	小丸山小	17	郡町東部	H21.11.28	袖ヶ江地区町会連合会自主防災会	1	46	101
	小丸山小	18	郡町西部	H21.11.28	袖ヶ江地区町会連合会自主防災会	2	95	212
	山王小	19	矢田新町	H21.11.28	袖ヶ江地区町会連合会自主防災会	3	396	878
御祓	小丸山小	20	亀山町	H24.3.7	亀山町自主防災組織	1	38	83
	小丸山小	21	生駒町			0	27	64
	小丸山小	22	一本杉町	H24.4.10	一本杉町自主防災組織	1	67	171
	小丸山小	23	阿良町	H24.11.1	阿良町自主防災組織	0	76	164
	小丸山小	24	米町	H24.4.29	米町自主防災組織	2	28	54
	小丸山小	25	三島町	H24.4.15	三島町助けあい会	0	62	127
	小丸山小	26	昭和町			1	18	36
	小丸山小	27	寿町	H24.3.4	寿町自主防災組織	0	57	108
	小丸山小	28	常盤町	H24.4.1	常盤町自主防災組織	0	25	48
	小丸山小	29	木町	H24.8.1	木町自主防災組織	0	38	78
	小丸山小	30	白銀町	H22.4.1	白銀町防災福祉援護会	0	16	24
	小丸山小	31	魚町	H25.1.20	魚町福祉ネットワーク・自主防災組織	1	79	193
	小丸山小	32	桜町	H25.1.19	桜町自主防災組織	0	56	126
	小丸山小	33	富岡町	H25.8.1	富岡町地域福祉ネットワーク・自主防災組織	1	75	158
	小丸山小	34	松本町	H25.6.1	松本町地域福祉ネットワーク・自主防災組織	1	63	130
	小丸山小	35	馬出町	H28.11.1	馬出町地域福祉ネットワーク・自主防災組織	0	82	154
	小丸山小	36	西藤橋町	H24.1.30	西藤橋町地域福祉ネットワーク・自主防災組織	3	318	642
	小丸山小	37	岩屋町	H29.4.1	岩屋町自主防災組織	1	49	99
	小丸山小	38	南藤橋町	H24.4.1	南藤橋町自主防災組織	2	308	640
	小丸山小	39	北藤橋町	43009	北藤橋町自主防災組織	0	17	33
	小丸山小	40	神明町	H25.6.20	神明町地域副ネットワーク・自主防災組織	0	32	56
	小丸山小	41	御祓町	43191	御祓町地域福祉ネットワーク・自主防災組織	0	39	79
	小丸山小	42	銀座町			0	11	20
	小丸山小	43	大手町	43054	大手町地域副ネットワーク・自主防災組織	0	24	52
小丸山小	44	桧物町	H25.9.3	桧物町自主防災組織	1	22	49	
徳田	徳田小	45	八幡町	H13.4.1	八幡町会	1	174	506
	徳田小	46	国下町	H26.7.14	国下町自主防災組織	0	32	82
	徳田小	47	千野町	H22.1.10	千野町自主防災会	3	275	633
	徳田小	48	多根町	H24.7.1	多根町自主防災組織	0	29	62
	徳田小	49	八田町	H25.1.13	八田町自主防災会	1	56	140
	徳田小	50	中挾町	H25.6.30	中挾町地域福祉ネットワーク・自主防災組織	1	43	124
	徳田小	51	江曾町	H25.1.1	江曾町自主防災組織	2	110	282
	徳田小	52	飯川町	H24.5.1	飯川町自主防災会	5	170	436
	徳田小	53	若林町	H24.8.1	若林町防災対策委員会	3	112	287
	徳田小	54	徳田新町	H24.4.1	徳田新町自主防災組織	0	27	47
	徳田小	55	徳田町	H24.3.1	徳田町地域福祉ネットワーク・自主防災組織	2	208	505
	徳田小	56	下町	H22.1.10	下町自主防災組織	1	185	484
	徳田小	57	白馬町	H24.6.1	白馬町自主防災組織	2	176	329
	徳田小	58	細口町	H26.1.26	細口町自主防災組織	0	50	124
	徳田小	59	国分町	H24.1.15	国分町自主防災組織	4	286	725
	徳田小	60	青葉台町	H20.3.19	青葉台町防災会議	2	123	324
山王小	山王小	61	本府中町1区	H23.4.17	本府中町地域福祉ネットワーク・自主防災組織	1	112	265
	山王小	62	本府中町2区	H23.4.17	本府中町地域福祉ネットワーク・自主防災組織	1	231	499

自主防災組織一覧表

矢田郷	山王小	63	本府中町3区	H23.4.17	本府中町地域福祉ネットワーク・自主防災組織	2	116	291	
	山王小	64	本府中町4区	H23.4.17	本府中町地域福祉ネットワーク・自主防災組織	1	105	235	
	山王小	65	本府中町5区	H23.4.17	本府中町地域福祉ネットワーク・自主防災組織	1	109	236	
	山王小	66	巴町	H24.9.23	巴町自主防災組織・福祉ネットワーク	3	145	312	
	山王小	67	上府中町	H28.1.31	上府中町自主防災組織・福祉ネットワーク	2	55	123	
	山王小	68	山王町	H29.1.29	山王町自主防災組織・福祉ネットワーク	1	160	343	
	山王小	69	藤橋町	H23.1.10	藤橋町ふれあいネットワーク	2	287	617	
	山王小	70	栄町	H24.1.22	栄町ふれあいネットワーク自主防災組織	2	115	258	
	山王小	71	所口町	H24.1.22	所口町福祉ネットワーク・防災組織	1	100	175	
	天神山小	72	天神川原町	H23.1.16	天神川原町自主防災・福祉組織	2	75	180	
	天神山小	73	藤野町第1	H23.1.1	藤野町福祉ネットワーク・自主防災組織	2	49	106	
	天神山小	74	藤野町第2	H24.1.22	藤野町二区地域福祉ネットワーク・自主防災組織	0	39	104	
	天神山小	75	後島町	H25.4.1	後島町自主防災組織・福祉ネットワーク	2	194	453	
	天神山小	76	古府町	H21.7.24	古府町防災部会	3	581	1,438	
	天神山小	77	南ヶ丘町	H12.4.1	南ヶ丘町自主防災・福祉組織	0	246	545	
	天神山小	78	小池川原町	H23.1.1	小池河原町地域福祉ネットワーク・自主防災組織	2	16	53	
	天神山小	79	古城町	H27.10.1	古城町地域福祉ネットワーク・自主防災組織	0	13	42	
	天神山小	80	古屋敷町	H26.8.1	古屋敷地域福祉自主防災ネットワーク	1	80	196	
	天神山小	81	竹町	H24.10.28	竹町自主防災組織	2	58	156	
	天神山小	82	矢田町	H22.5.26	矢田町自主防災組織・福祉ネットワーク	8	1,037	2,671	
	天神山小	83	緑ヶ丘町	H23.4.1	緑ヶ丘となり近所助けあう会	2	236	610	
	山王小	84	大和町	H24.8.22	大和町地域災害自主防災組織	1	363	766	
	東湊	東湊小	85	万行町	H22.9.1	万行町自主防災組織	8	672	1,736
		東湊小	86	報国町	H25.8.1	報国町地域福祉ネットワーク防災組織	1	145	346
東湊小		87	佐野町	H26.7.1	佐野町地域福祉ネットワーク・自主防災組織	2	31	85	
東湊小		88	佐味町	H18.1.1	佐味町防災対策委員会	3	238	622	
東湊小		89	大田町	H24.8.1	大田町自主防災会	5	163	413	
東湊小		90	殿町	H22.8.1	殿町地域福祉ネットワーク・自主防災組織	3	34	88	
東湊小		91	沢野町	H25.11.1	沢野町地域副ネットワーク・自主防災組織	2	77	182	
西湊	小丸山小	92	小島町一丁目			3	145	283	
	小丸山小	93	小島町二丁目	H10.4.1	小島2丁目避難対策委員会	3	110	284	
	小丸山小	94	小島町三丁目	H28.12.20	小島町3丁目町地域福祉ネットワーク・自主防災組織	3	151	358	
	小丸山小	95	津向町	H18.2.1	津向町防災対策委員会	1	66	139	
	小丸山小	96	松百町	H23.11.1	松百町地域福祉ネットワーク・自主防災組織	2	111	264	
	小丸山小	97	新保町	H23.10.1	新保町自主防災組織	0	123	269	
	小丸山小	98	祖浜町	H24.7.18	祖浜町町会・防災対策委員会	1	131	300	
	小丸山小	99	赤浦町	H24.1.15	赤浦町自主防災組織	1	157	417	
	小丸山小	100	直津町	H24.1.1	直津町自主防災組織	0	49	122	
	小丸山小	101	つつじが浜	H25.7.18	つつじが浜自主防災組織	1	79	206	
	小丸山小	102	松百新町	H27.5.1	松百新町会支え合い・助けあい組織	1	73	194	
	小丸山小	103	なぎの浦	H23.11.1	なぎの浦町自主防災組織	2	39	98	
	小丸山小	104	小丸山台	H24.4.1	小丸山台町会	3	241	750	
	石崎	石崎小	105	石崎町東一区	H26.2.15	石崎町東一三区地域福祉ネットワーク・自主防災組織	0	85	185
石崎小		106	石崎町東二区	H26.3.2	石崎町東二区地域福祉ネットワーク・自主防災組織	1	44	104	
石崎小		107	石崎町東三区	H23.3.1	東三区町会向こう三軒両隣ささえあいネットワーク	2	72	171	
石崎小		108	石崎町東四区	H26.2.19	石崎町東四区地域福祉ネットワーク・自主防災組織	2	85	189	
石崎小		109	石崎町西一区	H25.12.1	西一区町会自主防災・福祉コミュニティ	6	405	1,033	
石崎小		110	石崎町西二区	H21.5.15	石崎町西二区地域福祉ネットワーク・自主防災組織	2	198	488	
石崎小		111	石崎町西三区	H26.3.8	石崎町西三区地域福祉ネットワーク・自主防災組織	0	407	899	
石崎小		112	七尾定住促進住宅自治会			0	46	90	
和倉	和倉小	113	和倉東町	H23.4.1	和倉東町地域福祉ネットワーク・自主防災組織	1	291	527	
	和倉小	114	和倉中町	H23.4.1	和倉中町地域福祉ネットワーク・自主防災組織	1	81	152	
	和倉小	115	和倉元町			1	166	289	
	和倉小	116	和倉町和泉	H22.4.1	和泉町地域福祉ネットワーク・自主防災組織	1	233	386	
	和倉小	117	和倉町ひばり	H23.11.15	ひばり町自主防災会	2	249	534	
	和倉小	118	泉南台	H29.1.1	泉南台地域福祉ネットワーク・自主防災組織	0	130	385	
	和倉小	119	光陽台	H23.4.1	光陽台地域福祉ネットワーク・自主防災組織	0	96	216	
	和倉小	120	奥原町	H21.1.25	奥原町防災組織	1	177	340	
	南大呑	有磯小	121	大泊町	H25.1.11	大泊町地域福祉ネットワーク・自主防災組織	1	88	221
有磯小		122	東浜町	H25.4.14	東浜町地域福祉ネットワーク・自主防災組織	0	55	128	
有磯小		123	黒崎町	H23.7.1	黒崎町地域福祉ネットワーク・自主防災組織	0	38	98	
有磯小		124	花園町	H24.8.1	花園町自主防災組織	1	32	85	
有磯小		125	山崎町	H24.9.1	山崎町地域福祉ネットワーク・自主防災組織	0	54	123	
有磯小		126	小川内町	H24.6.24	小川内町地域福祉ネットワーク・自主防災組織	0	15	34	

自主防災組織一覧表

	有磯小	127	熊淵町	H24.8.1	熊淵町地域福祉ネットワーク・自主防災組織	1	19	42
	有磯小	128	水上町	H24.8.1	水上町地域福祉ネットワーク・自主防災組織	0	6	9
	有磯小	129	滝尻町	H24.4.1	滝尻町地域福祉ネットワーク・自主防災組織	1	31	69
北大呑	有磯小	130	佐々波町	H9.4.1	佐々波町防災対策委員会	1	97	220
	有磯小	131	麻生町			1	7	20
	有磯小	132	小栗町			0	1	1
	有磯小	133	清水平町			0	2	3
	有磯小	134	柑子町			0	4	6
	有磯小	136	虫崎町	H26.8.1	虫崎町地域福祉ネットワーク・自主防災組織	0	20	56
	有磯小	137	庵町	H27.4.1	庵町地域福祉ネットワーク・自主防災組織	0	68	150
	有磯小	138	百海町	H24.4.1	七尾市百海町地域福祉ネットワーク・自主防災組織	0	53	141
	東湊小	139	白鳥町	H23.4.28	白鳥町自主防災組織	0	44	120
	東湊小	140	江泊町	H21.10.26	江泊町防犯防災推進隊	0	49	163
東湊小	141	日室町			0	2	2	
東湊小	142	大野木町	H28.4.1	大野木町地域福祉ネットワーク・自主防災組織	0	52	135	
崎山	東湊小	143	鶴浦町	H19.8.7	鶴浦町防災対策委員会	4	210	525
	東湊小	144	三室町	H14.4.15	三室町防災対策委員会	4	142	355
	東湊小	145	湯川町	H14.6.1	湯川町防災・福祉対策組織	0	65	175
	東湊小	146	岡町	H15.1.19	岡町防災対策委員会	0	33	79
高階	高階小	147	町屋町	H24.4.1	「高階安心ネットワーク」自主防災会	1	44	118
	高階小	148	温井町	H24.4.1	「高階安心ネットワーク」自主防災会	0	13	30
	高階小	149	満仁町	H24.4.1	「高階安心ネットワーク」自主防災会	1	49	111
	高階小	150	池崎町	H24.4.1	「高階安心ネットワーク」自主防災会	3	97	272
	高階小	151	青山町	H24.4.1	「高階安心ネットワーク」自主防災会	0	6	21
	高階小	152	旭町	H24.4.1	「高階安心ネットワーク」自主防災会	1	15	43
	高階小	153	盤若野町	H24.4.1	「高階安心ネットワーク」自主防災会	0	40	92
	高階小	154	東三階町	H24.4.1	「高階安心ネットワーク」自主防災会	0	31	67
	高階小	155	西三階町	H24.4.1	「高階安心ネットワーク」自主防災会	4	84	210
端	田鶴浜小	156	舟尾町	H22.3.14	舟尾町地域福祉ネットワーク・自主防災組織	2	107	285
	田鶴浜小	157	舟尾団地			0	28	34
	田鶴浜小	158	川尻町	H24.4.1	川尻町地域福祉ネットワーク・自主防災組織	0	37	110
	田鶴浜小	159	新屋町	H24.4.1	新屋町地域福祉ネットワーク・自主防災組織	0	32	89
	田鶴浜小	160	垣吉町	H24.4.1	垣吉町地域福祉ネットワーク・自主防災組織	0	49	144
田鶴浜	田鶴浜小	161	下東町内会	H24.4.1	下東町地域福祉ネットワーク・自主防災組織	0	68	192
	田鶴浜小	162	上東町内会	H24.4.1	上東町地域福祉ネットワーク・自主防災組織	0	36	103
	田鶴浜小	163	南町町内会	H24.4.1	南町地域福祉ネットワーク・自主防災組織	0	39	106
	田鶴浜小	164	中町町内会	H24.3.10	田鶴浜中町自主防災会	1	51	149
	田鶴浜小	165	西町町内会	H21.10.2	西町福祉ネットワーク・自主防災組織	0	72	213
	田鶴浜小	166	殿町町内会	H24.3.25	殿町地域福祉ネットワーク・自主防災組織	0	92	270
	田鶴浜小	167	登町町内会	H21.9.6	登町自主防災会(登防災)	2	77	198
	田鶴浜小	168	丸山町内会	H24.3.24	丸山町地域福祉ネットワーク・自主防災組織	1	32	89
	田鶴浜小	169	上野ヶ丘町	H21.12.25	上野ヶ丘町福祉ネットワーク・自主防災組織	0	118	346
	田鶴浜小	170	馬場町町内会	H24.4.1	馬場町地域福祉ネットワーク・自主防災組織	0	77	186
赤蔵	田鶴浜小	171	三引町第一	H24.2.1	三引町地域福祉ネットワーク・自主防災組織	1	43	114
	田鶴浜小	172	三引町第二	H24.2.1	三引町地域福祉ネットワーク・自主防災組織	0	45	111
	田鶴浜小	173	三引町第三	H24.2.1	三引町地域福祉ネットワーク・自主防災組織	0	49	139
	田鶴浜小	174	高田町	H24.4.1	高田町地域福祉ネットワーク・自主防災組織	1	124	376
	田鶴浜小	175	杉森町	H24.3.4	杉森町地域福祉ネットワーク・自主防災組織	2	38	99
相馬	田鶴浜小	176	伊久留町	H21.4.1	伊久留町地域福祉ネットワーク・自主防災組織	4	124	315
	田鶴浜小	177	吉田町	H24.8.1	吉田町地域福祉ネットワーク・自主防災組織	1	120	308
	田鶴浜小	178	西下町	H23.12.26	西下町地域福祉ネットワーク・自主防災組織	0	42	94
	田鶴浜小	179	七原町	H24.2.4	七原町地域福祉ネットワーク・自主防災組織	1	12	30
金ヶ崎	田鶴浜小	180	大津町北	H24.4.1	大津町自主防災会	1	39	95
	田鶴浜小	181	大津町南	H24.4.1	大津町自主防災会	1	46	115
	田鶴浜小	182	大津町西	H24.4.1	大津町自主防災会	0	38	108
	田鶴浜小	183	大津町中	H24.4.1	大津町自主防災会	1	29	60
	田鶴浜小	184	大津町東	H24.4.1	大津町自主防災会	1	37	88
	田鶴浜小	185	白浜町	H24.4.1	白浜地域福祉ネットワーク・自主防災組織	2	58	157
	田鶴浜小	186	深見町	H22.6.7	深見ふれあいお助けネット・自主防災組織	1	59	147
西岸	中島小	187	瀬嵐	H26.3.31	瀬嵐町会自主防災組織	1	72	171
	中島小	188	鹿島台	H26.5.12	鹿島台町会地域福祉ネットワーク・自主防災組織	0	12	38
	中島小	189	長浦	H25.8.10	長浦町会地域福祉ネットワーク・自主防災組織	2	32	90
	中島小	190	深浦	H25.4.1	深浦自主防災組織	0	27	76
	中島小	191	小牧	H22.4.1	小牧地区地域福祉ネットワーク・自主防災組織	5	90	215

自主防災組織一覧表

中島小	192	外	H24.4.8	外町会自主防災・福祉組織	1	61	175
	193	田岸	H21.10.1	田岸地域福祉ネットワーク・自主防災組織	3	19	53
	194	横見	H26.6.10	横見町会地域福祉ネットワーク・自主防災組織	1	12	22
鉦打	195	別所	H26.9.1	別所町会地域福祉ネットワーク・自主防災組織	0	15	31
	196	河内	H26.1.26	河内町会自主防災組織	1	51	115
	197	大平	H26.5.20	大平町会地域福祉ネットワーク・自主防災組織	0	4	10
	198	古江	H27.2.2	古江町会地域福祉ネットワーク・自主防災組織	0	16	49
	199	鳥越	H26.4.1	鳥越町会自主防災組織	0	29	68
	200	西谷内	H26.1.1	西谷内町会自主防災組織	1	62	160
	201	藤瀬	H22.1.25	藤瀬地域福祉ネットワーク・自主防災組織	1	56	169
	202	町屋	H26.4.1	中島地区町屋自主防災組織	0	23	69
	203	上島	H26.4.1	上島町会自主防災組織	1	24	69
	204	北免田	H26.4.1	北免田町会自主防災組織	1	29	84
	熊木	205	横田	H25.4.1	横田町自主防災組織	1	41
206		宮前	H26.5.30	宮前町自主防災組織	1	19	41
207		谷内	H26.7.14	谷内町会地域福祉ネットワーク・自主防災組織	1	42	125
208		山戸田	H22.4.1	山戸田地域福祉ネットワーク・自主防災組織	1	42	105
209		上町	H23.4.1	上町地域福祉ネットワーク・自主防災組織	1	102	289
210		浜田	H26.1.12	浜田町会地域福祉ネットワーク・自主防災組織	3	225	565
中島	211	代本	H24.4.1	代本町会自主防災会	1	63	156
	212	新町	H24.4.1	新町町会福祉・防災対策委員会	4	39	94
	213	中町	H24.4.1	中町町会福祉・防災対策委員会	1	19	56
	214	大町	H24.4.1	大町町会福祉・防災対策委員会	0	24	57
	215	向出	H24.4.1	向出町会福祉・防災対策委員会	0	28	78
	216	要貝	H24.4.1	要貝町会福祉・防災対策委員会	4	84	243
	217	熊野	H24.3.11	熊野町会福祉・防災対策委員会	3	90	228
	218	桜林住宅	H22.11.28	桜林住宅地域福祉ネットワーク・自主防災組織	0	15	23
豊川	219	崎山	H25.6.1	崎山地域福祉ネットワーク・自主防災組織	0	22	80
	220	奥吉田	H24.4.15	七尾市奥吉田区防災福祉援護会	0	48	100
	221	河崎	H24.7.1	河崎自主防災会	3	104	262
	222	豊田町	H24.4.1	豊田町防災福祉援護会	0	39	116
	223	豊田	H24.4.1	豊田町会地域福祉ネットワーク自主防災組織	3	82	200
	224	土川	H22.11.28	土川町会地域福祉ネットワーク・自主防災組織	1	63	157
	225	外原	H24.2.5	外原町会地域福祉・自主防災組織	0	24	50
笠師保	226	筆染	H26.6.1	筆染地域福祉ネットワーク・自主防災組織	0	25	66
	227	下笠師	H23.4.1	下笠師福祉ネットワーク・自主防災組織	0	50	130
	228	中笠師	H24.4.1	中笠師福祉ネットワーク・自主防災組織	1	33	105
	229	上笠師	H26.7.1	上笠師町会地域福祉ネットワーク・自主防災組織	0	35	81
	230	南側	H23.7.24	南側地域福祉ネットワーク・自主防災組織	0	35	110
	231	塩津	H25.9.1	塩津地区福祉ネットワーク・自主防災組織	0	97	256
野崎	232	二穴町	H24.4.1	能登島二穴町地域福祉ネットワーク・自主防災組織	0	26	77
	233	日出ヶ島町	H24.4.1	能登島日出ヶ島町地域福祉ネットワーク・自主防災組織	0	11	26
	234	野崎町	H24.2.12	能登島野崎町自主防災組織	0	114	320
鰯目	235	長崎町	H24.8.14	能登島長崎町自主防災組織	0	26	71
	236	鰯目町	H24.2.19	能登島鰯目町自主防災組織	1	111	275
	237	八ヶ崎町	H24.4.1	能登島八ヶ崎町地域福祉ネットワーク・自主防災組織	1	30	82
	238	祖母ヶ浦	H24.4.1	能登島祖母ヶ浦町地域福祉ネットワーク・自主防災組織	0	36	91
中部	239	向田町	H22.2.1	能登島向田町自主防災組織	2	171	442
	240	曲町	H24.4.1	能登島曲町地域福祉ネットワーク・自主防災組織	0	98	261
	241	別所町	H24.9.30	能登島別所町地域福祉ネットワーク・自主防災組織	2	12	46
	242	佐波町	H24.4.1	能登島佐波町地域福祉ネットワーク・自主防災組織	1	23	56
西部	243	須曾町	H24.4.1	能登島須曾町地域福祉ネットワーク・自主防災組織	1	77	196
	244	半浦町	H24.4.1	能登島半浦町地域福祉ネットワーク・自主防災組織	3	79	170
	245	南町	H24.4.1	能登島南町地域福祉ネットワーク・自主防災組織	0	34	66
	246	無閑町	H24.4.1	能登島無閑町地域福祉ネットワーク・自主防災組織	1	21	58
	247	閨町	H23.11.1	能登島閨町自主防災会	2	52	144
	248	久木町	H24.4.1	能登島久木・田尻町会地域福祉ネットワーク・自主防災組織	0	13	26
	249	田尻町	H24.4.1	能登島久木・田尻町会地域福祉ネットワーク・自主防災組織	0	12	42
	250	通町	H24.4.1	能登島通町自主防災組織	1	30	79
	251	百万石町	H24.4.1	能登島百万石地域福祉ネットワーク・自主防災組織	1	19	50
計				238町会	270	21,513	51,952

※ 防災士：1自主防災組織に1名。ただし、複数町会で結成した自主防災組織は2名

※ 空欄は、未結成

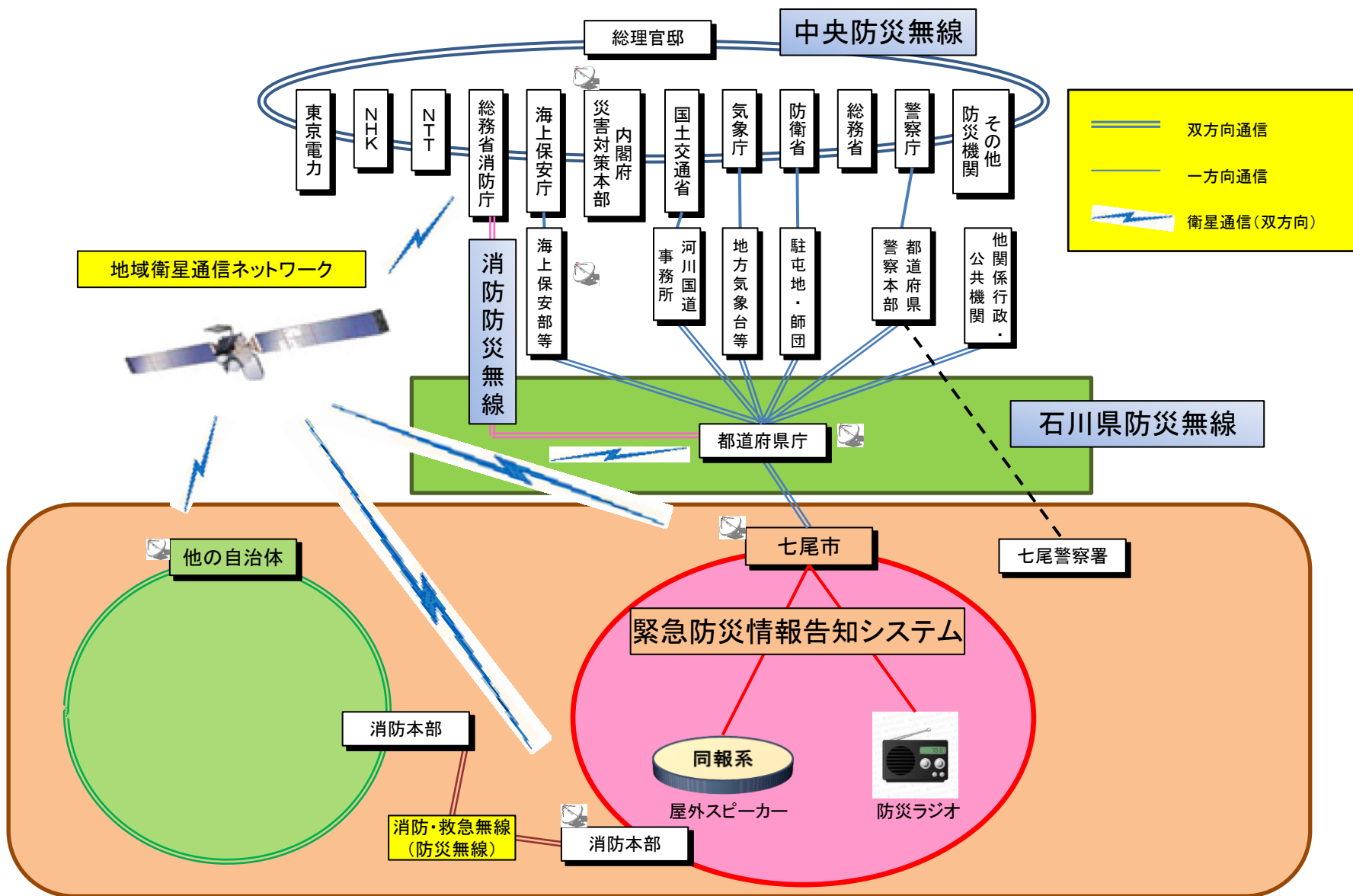
No.	通番	地区番号	地区	子局名称	地区名称	消防サイレン	備考	
1	3	1-3	御祓	御祓川河口	食祭市場駐車場		袖ヶ江地区と兼用	
2	4	1-4		旧有隣保育園	旧有隣保育園			
3	5	1-5		花嫁のれん館	花嫁のれん館敷地内			
4	10	1-10		南藤橋町	七尾高校敷地内		矢田郷地区と兼用	
5	11	1-11		西藤橋町	西藤橋町公民館敷地内		矢田郷地区と兼用	
6	1	1-1	袖ヶ江	市役所	七尾市役所 庁舎内	袖ヶ江分団		
7	2	1-2		袖ヶ江保育園	袖ヶ江保育園			
8	14	1-14		矢田新	矢田新分団敷地内	矢田新分団	矢田郷地区と兼用	
9	6	1-6	矢田郷	山王小学校	山王小学校敷地内		袖ヶ江地区と兼用	
10	7	1-7		本府中町	七尾市母子寮跡地			
11	8	1-8		サンライフプラザ	サンライフプラザ敷地内			
12	9	1-9		藤橋町	藤橋町子供の広場			
13	12	1-12		七尾警察署	七尾警察署敷地内		御祓・徳田地区と兼用	
14	13	1-13		栄町	栄和館敷地内			
15	15	1-15		大和町	大谷川河川敷内		袖ヶ江地区と兼用	
16	16	1-16		矢田町	矢田郷分団小屋敷地内	矢田郷分団	袖ヶ江地区と兼用	
17	17	1-17		矢田高木森	高木森ニュータウン公園内		東湊地区と兼用	
18	18	1-18		天神山小学校	天神山小学校敷地内			
19	19	1-19		緑ヶ丘	緑ヶ丘公園敷地内			
20	20	1-20		矢田大門	市道敷地内		東湊地区と兼用	
21	22	1-22		古屋敷	城山体育館敷地内			
22	23	1-23		古府1	古府ゴミステーション敷地内			
23	24	1-24		古府2	七尾児童相談所敷地内			
24	34	1-34		南ヶ丘	南ヶ丘町公園			
25	25	1-25	徳田	国分1	国分町集会所敷地内			
26	26	1-26		国分寺公園	国分寺公園敷地内			
27	27	1-27		国分2	国分町公民館敷地内			
28	28	1-28		国分3	消防器具置き場付近			
29	29	1-29		細口1	細口町集会所敷地内			
30	30	1-30		細口2	市道敷地内			
31	31	1-31		青葉台	青葉台児童公園			
32	32	1-32		八幡1	八幡町公民館			
33	33	1-33		八幡2	徳田第一保育園敷地内			
34	35	1-35		千野1	農道敷地内			
35	36	1-36		千野2	千野町公民館敷地内			
36	37	1-37		国下町	国下さんご会館敷地内			
37	38	1-38		八田町	市道敷地内			
38	39	1-39		中挟町	中挟集会所敷地内			
39	40	1-40		旧徳田小学校	旧徳田小学校敷地内			
40	42	1-42		白馬町1	白馬町集会所			
41	43	1-43		白馬町2	子供の広場内			
43	44	1-44		徳田1	南部工業団地内			
44	48	1-48		徳田2	徳田町広場内			
45	53	1-53		徳田新町	徳田新町公園内			
46	45	1-45		下町	下町センター敷地内			
47	46	1-46		飯川1	農業溜池堤塘敷地内			
48	49	1-49		飯川2	七尾消防徳田敷地内	徳田分団		
49	50	1-50		飯川3	飯川大池堤塘敷地内			
50	47	1-47		江曾町	江曾町公民館			
51	51	1-51		若林1	広域農道敷地内			
52	52	1-52		若林2	若林農村公園敷地内			
53	133	1-133		多根町	ふれあい研修センター敷地内			
54	138	1-138		ホワイトタウン	ホワイトタウン広場内			
55	148	1-148		多根町2	塚田恒蔵宅付近			
42	154	1-154		七尾商業団地	七尾商業団地入口付近			
56	54	1-54		東湊	浜万行	浜万行集会所敷地内		
57	55	1-55			報国町	報国町集会所敷地内		
58	56	1-56			万行町	東丘公園内		
59	57	1-57			希望の丘公園	希望の丘公園敷地内		
60	59	1-59			佐野町	佐野町公園内		
61	60	1-60			殿町	住宅敷地		
62	61	1-61			佐味町	池田の池堤塘敷地内		
63	62	1-62			佐味臼池	臼池川河川敷内		
64	63	1-63			東湊地区コミュニティセンター	東湊地区コミュニティセンター敷地	東湊分団	

No.	通番	地区番号	地区	子局名称	地区名称	消防サイレン	備考	
65	64	1-64	東湊	大田藤平谷内	大田藤平谷内			
66	65	1-65		七尾公設市場	公設市場敷地内			
67	66	1-66		大田 1	国道 160 号線交差点			
68	67	1-67		大田 2	県道敷緑地内			
69	68	1-68		大田 3	あっとほーむイースト敷地内			
70	69	1-69		大田赤崎	市道敷内			
71	70	1-70		大田此乃木	此乃木集会所敷地内			
72	21	1-21		上沢野	上沢野ゴミステーション敷地			
73	140	1-140		中村	沢野バス停付近			
74	142	1-142		栢戸	栢戸集会所付近			
75	71	1-71		崎山	上三室	市道敷内		
76	72	1-72			三室福留	三室町会館敷地内	崎山分団	
77	73	1-73			三室福浦	福浦婦人会売店敷地内		
78	74	1-74			鵜浦 1	観音崎会館付近		
79	75	1-75	鵜浦 2		鵜浦漁港内			
80	76	1-76	鵜浦 3		鵜浦会館敷地内			
81	78	1-78	鵜浦 4		崎山川河川敷内			
82	77	1-77	崎山地区コミュニティセンター		崎山地区コミュニティセンター敷地内	崎山分団		
83	79	1-79	湯川		よつば保育園敷地内			
84	58	1-58	湯川大坪		湯川集会所敷地内	崎山分団		
85	141	1-141	岡町		岡町集会所付近	崎山分団		
86	80	1-80	北大呑		大野木	大野木自衛消防小屋敷地内		
87	153	1-153			大野木2	大野木農村多目的センター付近		
88	81	1-81			江泊	江泊漁港内	北大呑分団	
89	143	1-143		江泊日室	消防施設置場付近			
90	82	1-82		白鳥	白鳥活性化センター敷地			
91	83	1-83		百海	百海自衛消防小屋敷地内	北大呑分団		
92	155	2-26		百海2	富田芳男宅入口付近			
93	84	1-84		北大呑地区コミュニティセンター	北大呑地区コミュニティセンター敷地	北大呑分団		
94	85	1-85		庵 1	庵漁港敷地内	北大呑分団		
95	86	1-86		庵 2	庵シーサイドパーク			
96	87	1-87		虫崎	虫崎多目的センター			
97	88	1-90		下佐々波	下佐々波漁港環境施設			
98	89	1-88		佐々波	佐々波小学校跡地			
99	90	1-89		上佐々波	住宅敷地内	北大呑分団		
100	91	1-91		佐々波出村	笹波町自衛消防団小屋敷地			
101	144	1-144		麻生町	麻生町市道付近			
102	149	1-149		小栗町	小栗町交差点付近			
103	150	1-150		清水平町	今井登志夫宅付近			
104	151	1-151	柑子町	防火水槽設備付近				
105	92	1-92	南大呑	黒崎	黒崎地区集落センター			
106	93	1-93		南大呑地区コミュニティセンター	南大呑地区コミュニティセンター敷地			
107	94	1-94		東浜	東浜公民館敷地			
108	95	1-95		大泊 1	鮭谷川河川敷			
109	96	1-96		大泊 2	大泊地区集落センター	南大呑分団		
110	97	1-97		大泊 3	万右エ門遊園敷地内			
111	98	1-98		花園	南大呑分団敷地内	南大呑分団		
112	99	1-99		山崎町	山崎多目的集会所敷地内			
113	145	1-145		生出	生出バス停付近			
114	146	1-146		小川内	小川内集会所付近			
115	147	1-147		熊淵	熊淵多目的集会所付近	南大呑分団		
116	139	1-139		水上簡易中継所	農道敷内			
117	134	1-134		滝尻町	滝尻多目的集会所敷地内			
118	100	1-100		西湊	つつじが浜	つつじが浜児童公園敷地内		
119	101	1-101	消防本部		消防訓練場敷地内	御祓分団		
120	102	1-102	旧御祓中学校		旧御祓中学校敷地内			
121	103	1-103	小丸山小学校		小丸山小学校敷地内			
122	104	1-104	勤労者福祉センター		勤労者福祉センター敷地内			
123	105	1-105	西湊地区コミュニティセンター		西湊地区コミュニティセンター敷地内			
124	106	1-106	松百新町		松百新町集会所施設			
125	107	1-107	松百 1		国立七尾病院敷地内			
126	108	1-108	松百 2		児童公園敷地内			
127	109	1-109	赤浦 1		市道敷内			
128	110	1-110	赤浦 2		赤浦町ゴミステーション敷地			
129	111	1-111	新保		新保町集会所敷地内			

No.	通番	地区番号	地区	子局名称	地区名称	消防サイレン	備考
130	112	1-112	西湊	祖浜	祖浜町防火水槽用地内		
131	113	1-113		祖浜台	祖浜台公園敷地内		
132	41	1-41		直津町	直津敷地		
133	114	1-114	石崎	石崎小学校	石崎小学校敷地内		
134	115	1-115		石崎4	石崎公民館敷地内	石崎分団	
135	116	1-116		石崎1	香島中学校横2号公園敷地		
136	117	1-118		石崎2	大島浜団地緑地内		
137	118	1-117		石崎3	3号公園敷地内		
138	137	1-137		能登島大橋	能登島大橋管理事務所敷地		
139	119	1-119	和倉	和倉ひばり	児童公園敷地		
140	120	1-120		和倉地区コミュニティセンター	和倉地区コミュニティセンター敷地	和倉分団	
141	121	1-121		和倉1	和倉港公園内		
142	122	1-122		和倉2	和倉温泉シーサイドパーク		
143	123	1-123		旧奥原保育園	旧奥原保育園敷地		
144	124	1-124		奥原	奥原児童公園内		
145	125	1-125	高階	満仁1	満仁町集会所敷地内		
146	127	1-127		満仁2	市道敷内		
147	126	1-126		池崎1	住宅敷地内		
148	128	1-128		池崎2	池崎町公園内		
149	129	1-129		高階保育園	高階保育園敷地内	高階分団	
150	130	1-130		温井町	市道敷内		
151	131	1-131		旧高階小学校	旧高階小学校敷地内		
152	132	1-132		東三階	東三階集会所敷地内		
153	135	1-135		西三階1	畑内		
154	136	1-136		西三階2	住宅敷地内		
155	152	1-152		旭町	旭町集会所付近		
156	1	2-1	金ヶ崎	大津1	大津集会所	金ヶ崎分団	
157	2	2-2		大津2	八幡神社		
158	3	2-3		大津3	谷内進宅農道横		
159	4	2-4		深見	深見集会所		
160	5	2-5		白浜1	白浜農村公園		
161	6	2-6		白浜2	観音山		
162	7	2-7	田鶴浜	三引1	三引集会所		
163	8	2-8		三引2	防火水槽横		
164	9	2-9		田鶴浜1	旧田鶴浜市民センター跡地	田鶴浜分団	
165	11	2-11		田鶴浜2	田鶴浜勤労者体育センター		
166	10	2-10		上野ヶ丘	上野ヶ丘コミュニティセンター		
167	25	2-25		馬場町	防火水槽設備市道付近		
168	12	2-12		新屋	新垣会館		
169	13	2-13		川尻	荒石比古神社		
170	14	2-14		舟尾	舟尾集会所		
171	15	2-15		高田	高田水辺公園		
172	16	2-16		杉森	杉森集会所		
173	17	2-17	相馬	西下	西下集会所		
174	18	2-18		吉田1	旧吉田会館		
175	19	2-19		吉田2	氣比子神社		
176	20	2-20		吉田3	佐竹武智宅前農道横		
177	21	2-21		伊久留1	ふれあい交流館相馬広場	相馬分団	
178	22	2-22		伊久留2	田村索道横	相馬分団	
179	23	2-23		伊久留3	宿善寺前バス反転所		
180	24	2-24		七原	宮崎節雄宅前農道横		
181	1	4-1	西岸	横見	瀬戸善一の敷地		
182	2	4-2		田岸	ゴミ集積所前の敷地		
183	3	4-3		外	旧西岸小学校		
184	4	4-4		小牧	国民宿舎小牧台	西岸分団	
185	5	4-5		深浦	深浦集会所		
186	6	4-6		長浦1	垣内武司宅前		
187	7	4-7		長浦2	藪田昭宅前		
188	42	4-42		長浦公園	長浦うるおい公園		
189	43	4-43		長浦集会場	長浦集会場付近		
190	8	4-8		瀬嵐	旧瀬嵐小学校		
191	44	4-44		瀬嵐鰯浦	瀬嵐海岸付近		

No.	通番	地区番号	地区	子局名称	地区名称	消防サイレン	備考
192	9	4-9	鉦打	別所	別所集会所		
193	13	4-13		河内 1	第一浄水場横		
194	11	4-11		河内 2	谷村房子の所有地		
195	10	4-10		河内岩	上野秀政の納屋横		
196	14	4-14		西河内	鉦打コミュニティセンター	鉦打分団	
197	12	4-12		西谷内	丸山善松宅横		
198	15	4-15		藤瀬	農協ライスセンター		
199	16	4-16		大平新局			
200	17	4-17		上島	枅屋正和宅前		
201	18	4-18		北免田	北免田集会所		
202	45	4-45		鳥越	防火水槽設備付近		
203	19	4-19		熊木	横田	横田研修所	
204	20	4-20	山戸田		津梅隆司宅横		
205	21	4-21	谷内		谷内多目的センター		
206	22	4-22	上町 1		熊木コミュニティセンター	熊木分団	
207	23	4-23	上町 2		熊木川水辺公園		中島地区と兼用
208	27	4-27	浜田		中島駅前		豊川地区と兼用
209	24	4-24	中島	中島 1	中島体育館	中島分団	
210	25	4-25		中島 2	中島消防分団横	中島分団	熊木地区と兼用
211	26	4-26		中島 3	ユニバーサルソイキング敷地		
212	28	4-28	豊川	土川 1	東平光弘所有地内		
213	29	4-29		土川 2	浅田宅所有地		
214	30	4-30		外原	外原集会所		
215	31	4-31		河崎	火宮神社		
216	32	4-32		豊田町	ふるさとセンター	豊川分団	
217	33	4-33		豊田	亀田兵造宅前		
218	34	4-34		奥吉田	白山神社		
219	41	4-41		萩谷	浅田久富宅前		
220	35	4-35	笠師保	筆染	相川正彦宅前	笠師保分団	
221	36	4-36		下笠師	笠師保保育所	笠師保分団	
222	38	4-38		中笠師	農協倉庫前		
223	37	4-37		上笠師	山下良吉宅前		
224	39	4-39		塩津 1	塩津保育所		
225	40	4-40		塩津 2	島本竜二宅前		
226	10	3-10	能登島	祖母ヶ浦	祖母ヶ浦集会所		
227	1	3-1		えの目	えの目漁協内	東部分団	
228	11	3-11		八ヶ崎	福浦基男宅近く		
229	12	3-12		長崎	吉兵衛駐車場横		
230	2	3-2		野崎	野崎多目的集会所	東部分団	
231	13	3-13		日出ヶ島	日出ヶ島集会所		
232	14	3-14		二穴	二穴集会所		
233	4	3-4		向田	旧能登島消防分遣所前	中部分団	
234	3	3-3		能登島小学校	能登島小学校グラウンド		
235	5	3-5		曲	曲公民館		
236	21	3-21		能登島水族館	水族館駐車場P1付近		
237	22	3-22		能登島WEランド	Weランド管理等付近		※BWA方式
238	15	3-15		佐波	佐波神社口		
239	6	3-6		須曾	須曾地区浄水場横		
240	16	3-16		別所	別所集会所		
241	7	3-7		半浦	半浦地区集会所	西部分団	
242	17	3-17		南	柴山神社前		
243	18	3-18		無関	無関多目的集会所		
244	8	3-8		閨	閨集会所		
245	19	3-19		百万石	百万石集会所		
246	9	3-9	通	通漁港内			
247	20	3-20	久木田尻	田尻漁港内			

防災行政無線及び緊急防災情報告知システムの概要

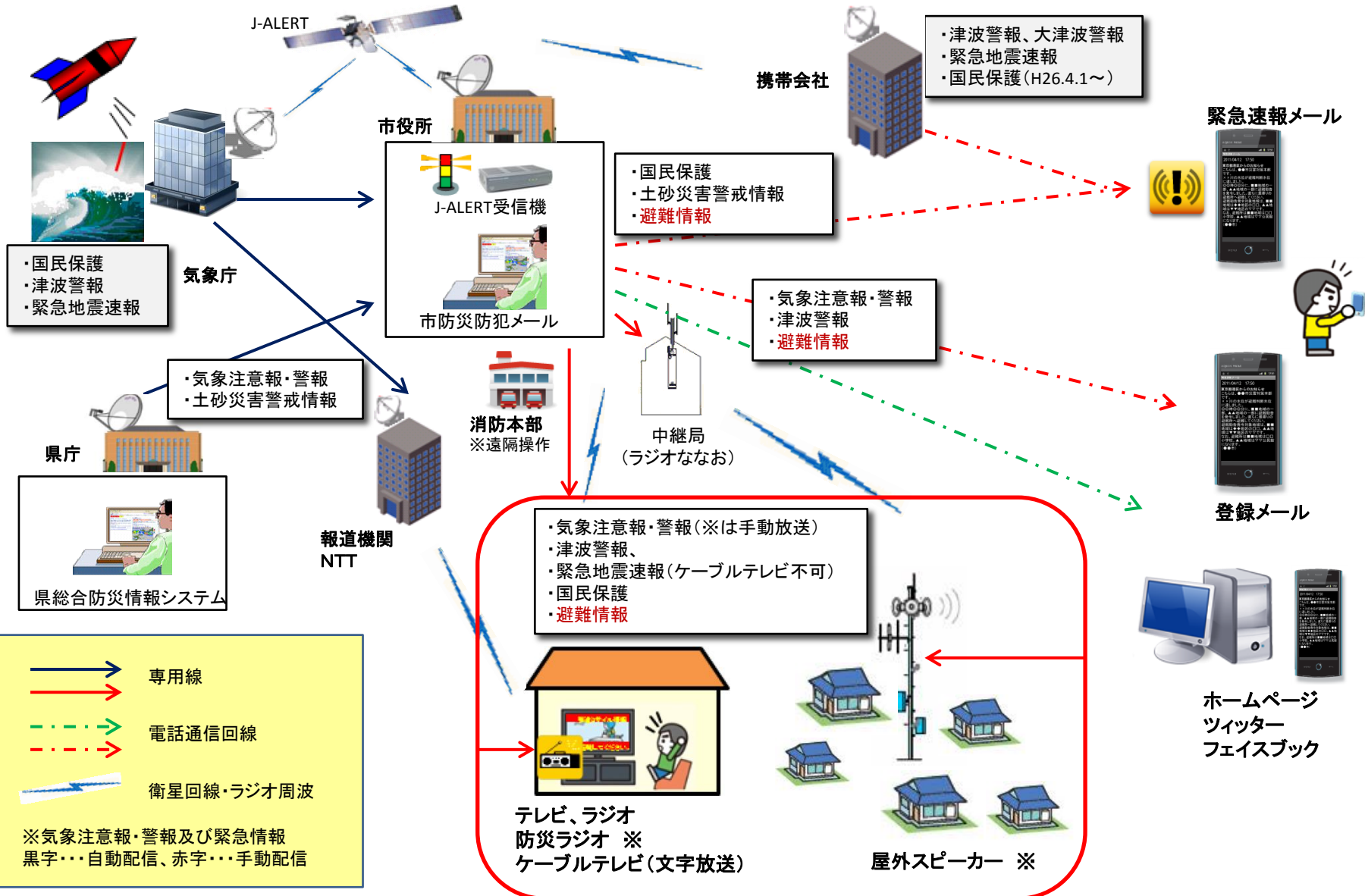


項目	放送内容	緊急防災情報告知システム		広報車 (携帯電話、パソコン)	防災メール (エリアメール)	緊急速報メール (災害情報共有システム)	Lアラート	ホームページ	ケーブルテレビ		ツイッター	フェイスブック	情報伝達必須	根拠法令
		防災ラジオ	屋外拡声器						文字放送	テロップ放送				
緊急放送	避難準備・高齢者等避難開始	△	△	△	△	▲※	△	●	△	●	●	▲	有	災害対策基本法第56条(可能)
	避難勧告及び避難指示(緊急)	△	△	△	△	▲※	△	●	△	●	●	▲	有	災害対策基本法第60条(可能) 水防法第29条(可能) 原子力災害対策特別措置法第26条(義務) 土砂災害防止法第31条
	特別警報(大雨、暴風、高潮、波浪、暴風雪、大雪)※大津波及び震度6以上を除く J-ALERT	○	○	-	□	◎	-	●	△	●	●	▲	有	気象業務法第15条2(義務)
	有事情報(弾道ミサイル情報、大規模テロ情報等) J-ALERT	○	○	-	○	◎	-	●	△	○	●	▲	有	国民保護法第16条(努力義務)
	緊急地震速報(予測震度4以上) J-ALERT	○	○	-	○	◎※	-	●	-	○	●	▲	有	気象業務法第15条(努力義務) 災害対策基本法第56条(義務)
	大津波警報(特別警報) J-ALERT	○	○	-	○	◎	-	●	△	○	●	▲	有	気象業務法第15条2(義務)
	津波警報 J-ALERT	○	○	-	○	◎	-	●	△	○	●	▲	有	気象業務法第15条(努力義務) 災害対策基本法第56条(義務)
	津波注意報 J-ALERT	○	○	-	○	-	-	●	△	○	●	▲	有	気象業務法第15条(努力義務) 災害対策基本法第56条(義務)
災害情報	災害発生時の市内の状況	△	△	△	△	×	-	●	△	●	●	▲		
	市内で発生した震度5弱以上の地震 J-ALERT	○	○	△	□	×	-	●	△	●	●	▲		気象業務法第15条(努力義務) 災害対策基本法第56条(必要に応じて)
	市内で発生した火災情報(※注1)	-※	△	△	△	×	-	●	△	●	●	▲		
防災情報	市域で発表された暴風、暴風雪、大雨(警)又は洪水警報	-※	△	△	□	×	-	●	△	○	●	▲		気象業務法第15条(努力義務) 災害対策基本法第56条(義務)
	気象台及び石川県が発表する「土砂災害警戒情報」	-※	△	△	□	◎※※	-	●	△	○	●	▲		気象業務法第15条(努力義務) 土砂災害防止法第27条(県義務)
	火災警報・注意報(※注2)	-※	△	△	△	×	-	●	△	●	●	▲	有	消防法第22条(可能) 七尾市火災警報規則(義務)
その他の放送	犯罪に対する注意喚起(振り込め詐欺)	-※	△	△	△	×	-	●	△	●	●	▲		
	感染症に対する注意喚起(インフルエンザ、O157等)	-※	△	△	△	×	-	●	△	●	●	▲		
	尋ね人(行方不明者の情報)	-※	△	△	△	×	-	●	△	●	●	▲		
	その他、人命に関わる情報(熊の出没等)	-※	△	△	△	×	-	●	△	●	●	▲		

- ※ ... 防災ラジオについては、ケーブルTV加入世帯で、ケーブルに直接接続した場合可能
- ▲ ... インフォメーションなおと連動
- ▲※ ... インフォメーションなおで発信入力操作時、連携チェックを入れる必要あり
- ◎ ... 国(気象庁・内閣府)からキャリア会社へ直接配信
- ◎※ ... 最大震度5弱以上と推定した地震の際、震度4以上の地域に気象庁からキャリア会社へ直接配信
- ◎※※ ... 県(砂防課)からキャリア会社へ直接配信
- ... 石川県総合防災情報システムと連携で自動配信
- ※注1 ... 消防指令システムとの連動(消防本部サイレンから吹鳴)
- ※注2 ... 火災警報・注意報については、緊急防災情報告知システム遠隔装置にて消防本部放送
- 補足 Lアラートでは「避難情報」、「避難所開設情報」のみ発信

「○」...	自動
「△」...	手動
「-」...	なし
「×」...	不可能

気象情報・緊急情報の伝達の流れ



災害時等の備えに

七尾市「防災ラジオ」

について

●防災ラジオとは

災害などの緊急時に、電源さえあれば、七尾市からの緊急防災情報を受信することができるラジオです。

- ①市からの緊急防災情報放送時には、ラジオ使用中又は待機中に関わらず、自動的に受信し、最大音量でラジオから情報が流れます。
- ②全国瞬時警報システム(J-アラート)と連動して、情報が流れます。
- ③緊急防災情報を受信したときは、ライトが点灯します。

【自動的に受信する

緊急防災情報とは】

- ①弾道ミサイル等の有事情報
 - ②緊急地震速報(予想震度4以上)
 - ③大津波・津波警報
 - ④避難勧告・指示
 - ⑤災害発生時の市内の状況
 - ⑥避難準備情報
- などの重要な情報

防災ラジオのイメージ図



●電池確認ランプ

電池の残量が少ない場合や電池がセットされていない場合は、電池確認ランプが赤く点灯します。

●選局ボタン

あらかじめ周波数(5~6つ)を設定してあります。
※設定してある周波数以外は聞けません。

●音量ダイヤル

ダイヤル式なので、音量の微調整が可能です。

●AC電源

AC電源の差込口があり、停電時や、コンセントが抜けるなどして電源の供給が停止した時は、自動的に電池に切替わります。

●照明ボタン

ボタンを押すとライトが点灯します。もう一度押すと消えます。

●ケーブルテレビ回線との接続

アンテナでの受信が難しい場合、ケーブルテレビ回線を防災ラジオに接続することで、ラジオを聞くことができます。
※ラジオななお(77.0MHz)と屋外スピーカーと同じ情報(83.0MHz)を聞くことができます。

問合せ先 : 七尾市防災対策室 (TEL 53-6880)

○災害時優先電話

6台

電話番号	場所	備考
0767-52-2626	総務課防災対策室	電話
0767-52-4101	総務課防災対策室	電話
0767-53-6204	総務課防災対策室	電話
0767-53-6777	総務課防災対策室	電話
0767-53-6819	総務課防災対策室	電話
0767-52-0877	総務課防災対策室	FAX

代表

災害時優先電話とは

通常の電話のように被災地からの発信や被災地への接続の通信制限を受けない。
着信は一般電話と同じ。発信専用電話として使用。番号を公表しない。(大規模災害で90%以上の規制)
NTTが設置する公衆電話は優先電話と同様の扱いになっています。

○衛星電話

6台

携帯 (ドコモ ワイドスターⅡ)

電話番号	場所	備考
080-8690-2273	総務課防災対策室 (備付)	県より貸与(県総合防災情報システム)
090-2950-2013	総務課防災対策室	
090-2950-2076	総務課防災対策室	

代表

車載

電話番号	場所	備考
090-2379-3314	市役所本庁舎	日産ラフェスタ(県原子力広報)
090-2379-3313	市役所本庁舎	日産ラフェスタ(県原子力広報)

○特設公衆電話

15台

場所	備考
サンビーム日和ヶ丘 公衆電話スペース	1台
中島健康福祉センターすこやか 会議室1	1台
中島地区コミュニティセンター豊川分館 2階 旧職員室	2台
能登島総合健康センター 集会室3	1台
七尾サンライフプラザ 2階やすらぎの間	1台
田鶴浜地区コミュニティセンター相馬分館 出入口事務所内	1台
中島地区コミュニティセンター西岸分館 出入口事務所内	1台
中島地区コミュニティセンター鮎打分館 出入口事務所内	1台
中島体育館 ホール内	1台
笠師保構造改善センター 出入口下駄箱	1台
中島小学校 児童出入口横倉庫	1台
南大呑地区コミュニティセンター ホール内	1台
北大呑地区コミュニティセンター ホール内	1台
和倉地区コミュニティセンター ホール内	1台
東湊地区コミュニティセンター 廊下公衆電話コーナー	1台

特設公衆電話とは

災害発生時等の通信手段の確保の為に被災者等が無料で使用できます。通常時のご利用できません。
避難所等に回線を構築し、避難所等が開設された際に施設管理者が電話機を設置します。

○災害用伝言ダイヤル171番

- ・伝言の録音 「171」ダイヤル⇒登録「1」ダイヤル⇒「携帯電話等の電話番号」ダイヤル
- ・伝言の再生 「171」ダイヤル⇒再生「2」ダイヤル⇒登録された「携帯電話等の電話番号」ダイヤル

災害対策用移動通信機器の無償貸与



孤立集落との情報連絡



防災行政無線設備の被災



災害復旧作業時の連絡

**災害発生時・災害発生が見込まれる時、
災害対策用移動通信機器の借受をご検討ください**



総務省

連絡先

北陸総合通信局無線通信部陸上課
電話 076(233)4480
FAX 076(233)4434

総務省総合通信基盤局電波部基幹通信課重要無線室
電話 03(5253)5888
FAX 03(5253)5889

机上などにお備えください

無償貸与できる災害対策用移動通信機器

衛星携帯電話



ワイドスターII



BGAN



アイサットフォン・プロ



イリジウム

MCA端末



簡易無線機



総務省

北陸総合通信局無線通信部陸上課
電話 076(233)4480
FAX 076(233)4434

総務省総合通信基盤局電波部基幹通信課重要無線室
電話 03(5253)5888
FAX 03(5253)5889

市町村～県庁間非常通信ルート

①通常通信確保 されているルート

第1経路
[地星ルート]

第2経路
[衛携ルート]

②非常通信ルート

第1経路
[県防ルート]

第2経路
[消防ルート]

第3経路
[警察ルート]

第4経路
[電力ルート]

第5経路
[鉄道ルート]

